

Viking Heklegarn

Brikke

1406-1

Størrelse

52 x 70 cm

GARNALTERNATIV: Viking Heklegarn (100% bomull), nøster à 100 g

Hvit nr 800

2 nøster

Pinner og tilbehør: Heklenål nr 1,5 mm

Heklefasthet: 40 st i bredden med heklenål 1,5 mm måler ca 10 cm. **Husk at heklefastheten må holdes hvis resultat skal bli vellykket.**

Hekleforkortelser:

m = maske

Lm = luftmaske,

kjm = kjedemaske,

fm = fastmaske,

st = stav,

dbst = dobbelstav (2 kast på nålen),

3 dbst = tredobbel stav (3 kast på nålen)

Øke i beg av en rad: 8 lm, dobbel kast på nålen, stikk ned i 5. lm fra nålen, gjennomtrekk til 1.dbst + 3 dbst i de neste 3 lm, + 1 dbst i 1.m fra forrige rad = 5 dobbelstaver

Øk i slutten av en rad: [en 3 dbst i fot av forrige 3 dbst], gjenta til totalt **fem** 3 dbst i ruten

Fell i begynnelsen av en rad: Hekle kjm over antall m som skal fellesdbst fra forrige omg som skal felles

Fell i slutten av en rad: Utelat å hekle det antall dbst som skal felles

NB: Begynn alle rader med 4 lm = 1 dbst (også etter felling), slik at det blir likt antall staver i beg og slutten av radene

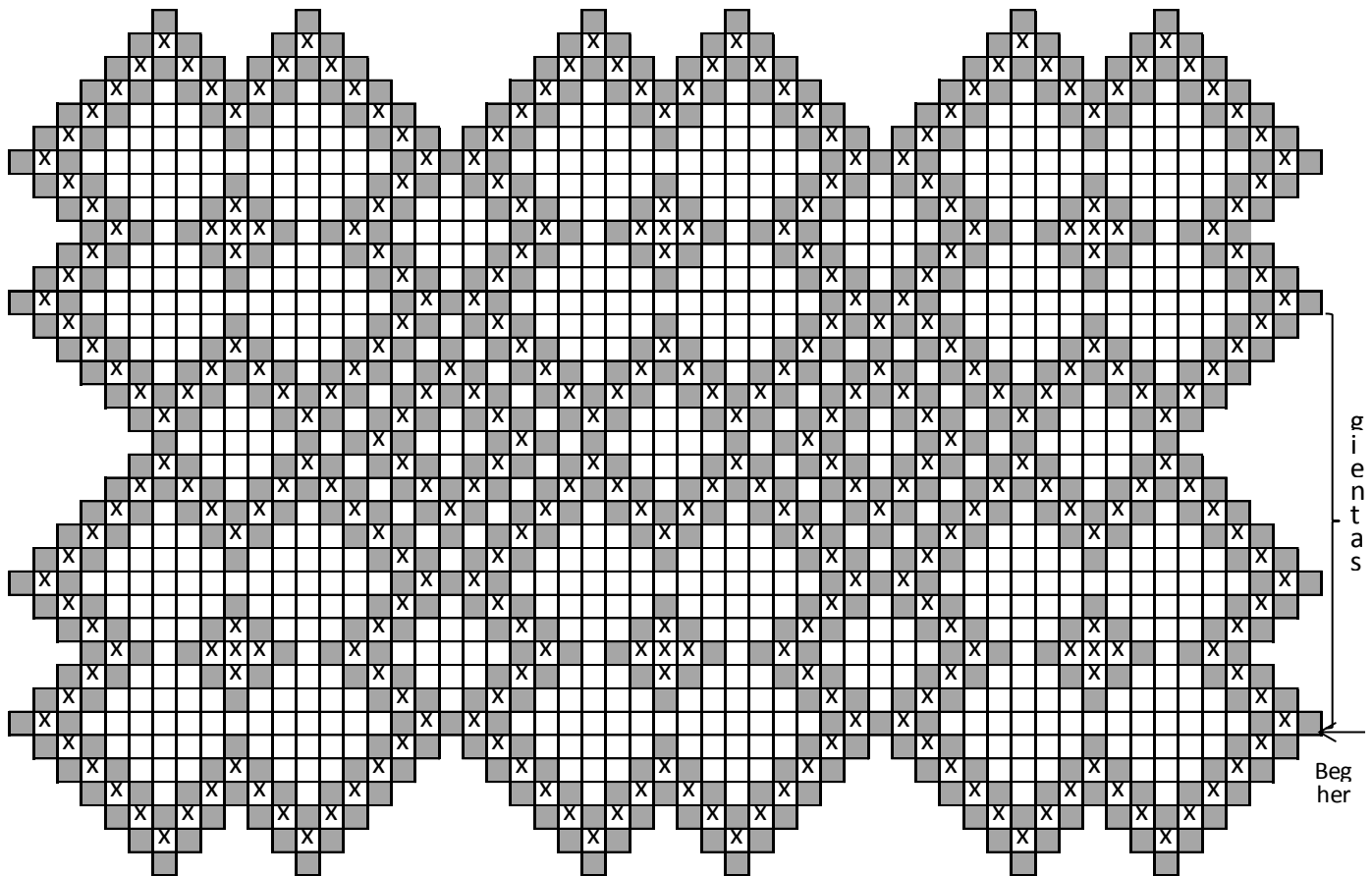
Legg opp 224 lm.

1.rad: Start der pilen på mønsteret viser og hekle 1 dbst.i 5.lm fra nålen, 3 dbst i de neste 3 m. La det stå igjen 2 m på sise dbst, til bruk for å hekle kryss (se forklaring under mønster) Hekle videre mønster etter diagram ut raden.

Fortsett frem og til bake med mønster etter diagrammet så langt du ønsker (oppgitt garnmengde holder til 3 rapporter + kanter). Snu arbeidet og mønsteret og hekle spissene på oppleggskanten til slutt.

Fest alle løse tråder pent på vrangen.

Stives eller presses lett .



□ = 3 lm, hopp over 3 m, 1 dbst

■ = 4 dbst

⊗ = la det stå igjen 2 m på nålen fra siste dbst i forrige rute, fortsett med 3 kast på nålen (= 3dbst), hopp over 3 m, med nedstikk i 4.m, gjennomtrekk til 1 m igjen på nålen, 3 lm, 3 kast på nålen, før nålen på baksiden av den kryssede 3dbst med nedstikk i samme m som dbst fra forrige rute, slik at det dannes et kryss, gjennomtrekk til 2 m igjen på nålen, 1 kast, nedstikk i siste m fra forrige rad

⊗⊗⊗ Hekle tre ganger ⊗ , men la det være 2 m på nålen mellom hvert kryss

Viking Heklegarn

Løper

1406-2

Størrelse

35 x 92 cm

GARNALTERNATIV: Viking Heklegarn (100% bomull), nøster à 100 g

Hvit nr 800

1 nøste

Snu arbeidet og hekle spissen på oppleggskanten til slutt.

Pinner og tilbehør: Heklenål nr 1,5 mm

Heklefasthet: 40 st i bredden med heklenål 1,5 mm måler ca 10 cm. **Husk at heklefastheten må holdes hvis resultat skal bli vellykket.**

Hekleforkortelser:

m = maske

Lm = luftmaske,

kjm = kjedemaske,

fm = fastmaske,

st = stav,

dbst = dobbelstav (2 kast på nålen),

tre- dbst = tredobbel stav (3 kast på nålen)

Øke i beg av en rad: 8 lm, dobbel kast på nålen, stikk ned i 5.lm fra nålen, gjennomtrekk til 1.+ dbst i de neste 3 lm + 1 dbst i 1.m fra forrige rad = totalt 5 dbst.

Øk i slutten av en rad: [en dbst i fot av forrige dbst], gjenta til totalt fem dbst i ruten

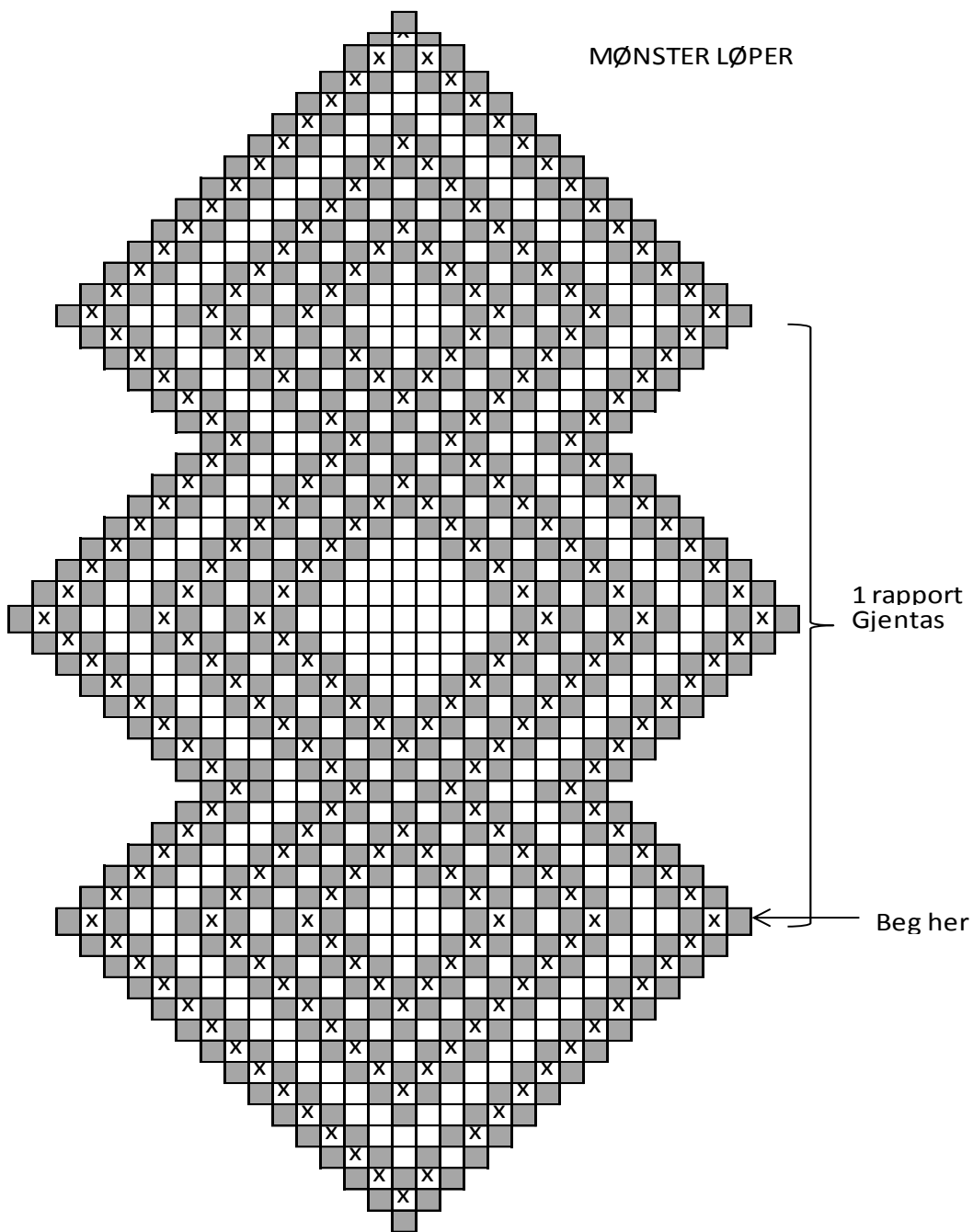
Fell i begynnelsen av en rad: Hekle kjm over antall m som skal felles

Fell i slutten av en rad: Utelat å hekle det antall dbst som skal felles

NB: Begynn alle rader med 4 lm = 1 dbst (også etter felling), slik at det blir likt antall staver i beg og slutten av radene

Arbeidet hekles fra pil på mønsterdiagrammet, til ønsket lengde.

Legg opp 121 lm på heklenål nr 1 ½. Snu, og begynn nedstikk til første dobbelstav i 5. lm fra nålen (de 4 første lm = 1 dbst). Hekle 4 dbst .Det er nå 5 dobbelstaver = 1. rute i mønsterdiagrammet. Fortsett fra høyre mot venstre der pilen viser i mønsteret. Snu og hekle fra venstre mot høyre på 2. rad. Fortsett frem og tilbake og fell og øk som angitt og forklart over. Hekle 2 rapporter + «spiss», eller ønsket lengde.



□ = 3 lm, hopp over 3 m, 1 dbst

■ = 4 dbst

⊗ = la det stå igjen 2 m på nålen fra siste dbst i forrige rute, fortsett med 3 kast på nålen (= 3dbst), hopp over 3 m, med nedstikk i 4.m, gjennomtrekk til 1 m igjen på nålen
3 lm, 3 kast på nålen, før nålen på baksiden av den kryssede 3dbst med nedstikk i samme m fra forrige rute slik at det dannes et kryss, gjennomtrekk til 2 m igjen på nålen,
1 kast nedstikk i siste m fra forrige rad , gjennomtrekk 3 dbst

Viking Heklegarn

Sengeteppe

1406-3

Størrelser

Enkelseng 116 x 220 cm

Dobbelseng 162 x 220 cm

Dobbelseng stor 208 x 220 cm

GARNALTERNATIV: Viking Heklegarn (100% bomull), nøster à 100 g

Enkelseng Dobbel stor dobbel

Hvit nr 800 8 11 14 nøster

Pinner og tilbehør: Heklenål nr 1,5 mm

Heklefasthet: 40 st i bredden med heklenål 1,5 mm måler ca 10 cm. **Husk at heklefastheten må holdes hvis resultat skal bli vellykket.**

Hekleforkortelser:

m = maske

Lm = luftmaske,

kjm = kjedemaske,

fm = fastmaske,

st = stav,

dbst = dobbelstav (2 kast på nålen),

3 dbst = tredobbel stav (3 kast på nålen)

NB: Begynn alle rader med 4 lm = 1 dbst

Sengeteppe består av remser som er sydd sammen på langs, pluss en blondekant på hver langside.

Bredden på sengeteppe avgjør hvor mange remser en må hekle for å oppnå ønsket bredde.

1 rad måler ca 46 cm i bredden

blonden måler ca 12 cm i bredden.

Enkelseng: 2 remser + 2 blonderader

Dobbelseng: 3 remser + 2 blonderader

Dobbelseng stor: 4 remser + 2 blonderader

EN remse:

Legg opp 176 lm (= 171 lm + 1 dbst + 1 lm).

1.rad: hekle fra høyre mot venstre. Start med nedstikk i 8.lm fra nålen, 1 dbst, [2 lm, hopp over 2 m, 1 dbst], gjenta fra [til] ut raden

2.rad hekle 6 lm, nedstikk i dbst fra forrige rad, 1 dbst, Hekle videre som 1,rad

3.rad: snu beg som anvist på mønsterdiagram, og hekle ut raden.

Snu, og fortsett å hekle frem og tilbake til hele mønsteret er ferdig .

Gjenta mønster-rapporten 4 ganger (eller til ønsket lengde) = en remse. NB: 2. og 4. mønsterrapport beg ved pil på venstre side i mønsterdiagrammet. Avslutt med 2 rader med luftmaskeruter, likt som i begynnelsen av remsen. Klipp tråden og trekk den gjennom løkken.

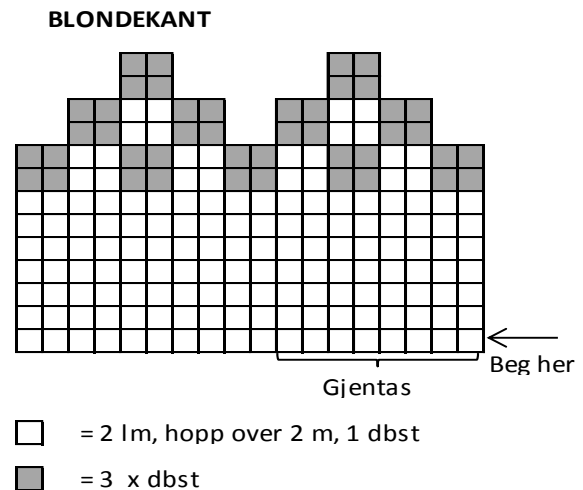
Montering

Sy eller hekle sammen ønskede antall remser

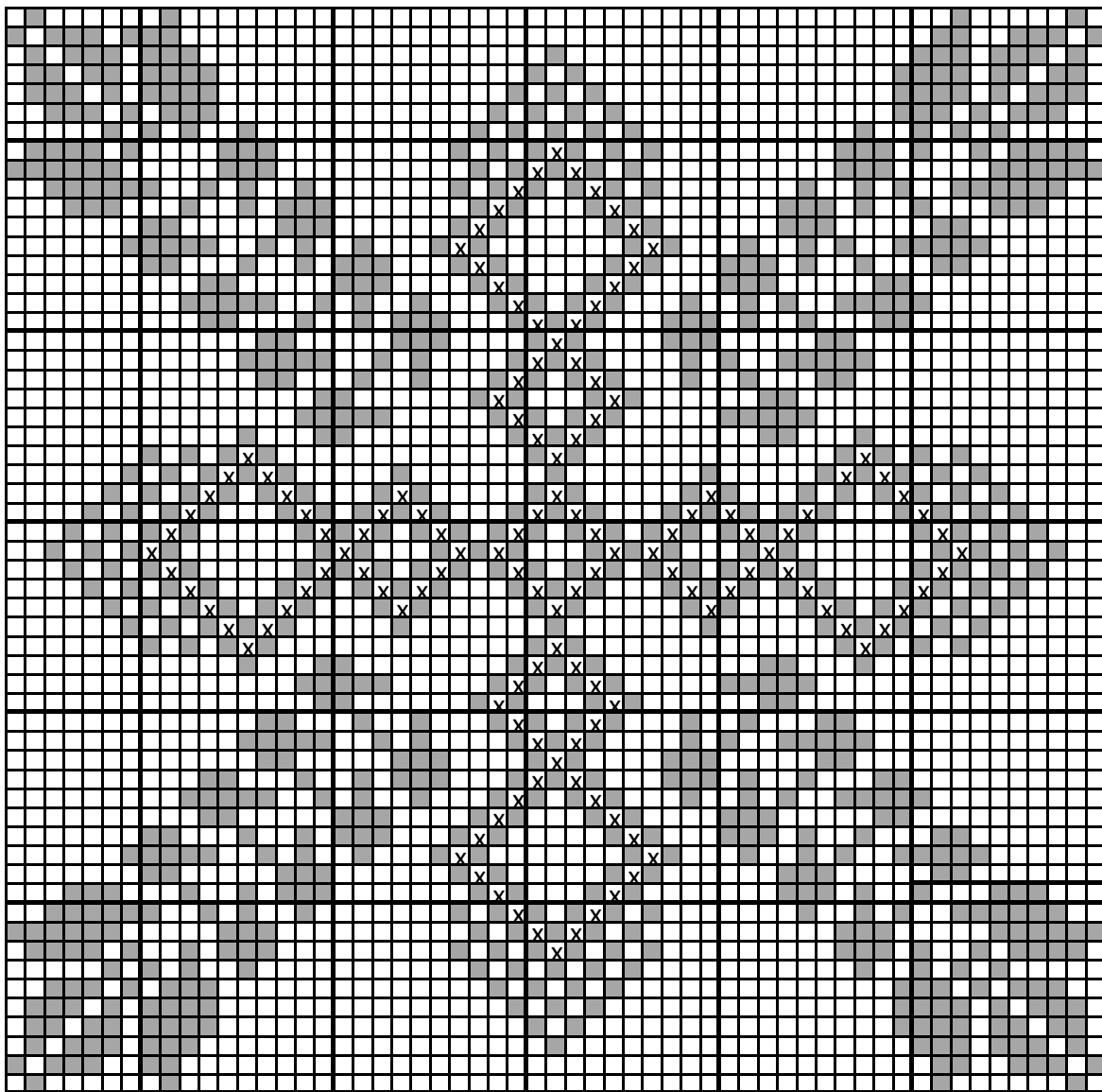
Blondekant

Hekle en blondekant langs hver langside.

For en bredere blondekant, hekle flere rader med luftmaskeruter.



MØNSTER SENGETEPPE



G
i
e
n
t
a
s

→ Beg her på
2. og 4. rapport

← Beg her på
1. og 3. rapport

□ = 2 lm, hopp over 2m, 1 dbst

■ = 3 x dbst

⊗ = la det stå igjen 2 m på nålen fra siste dbst i forrige rute, fortsett med 3 kast på nålen (= 3dbst), hopp over 3 m, med nedstikk i 4.m, gjennomtrekk til 1 m igjen på nålen
3 lm, 3 kast på nålen, før nålen på baksiden av den kryssede 3dbst med nedstikk i samme m fra forrige rute, slik at det dannes et kryss, gjennomtrekk til 2 m igjen på nålen,
1 kast, nedstikk i siste m fra forrige rad, gjennomtrekk 3 dbst

Viking Heklegarn

Snippduk

1406-4

Størrelse: 80 x 90 cm

GARNALTERNATIV: Viking Heklegarn (100% bomull), nøster à 100 g

Hvit nr 800

3 nøster

Pinner og tilbehør: Heklenål nr 1,5 mm

Heklefasthet: 40 st i bredden med heklenål 1,5 mm måler ca 10 cm. **Husk at heklefastheten må holdes hvis resultat skal bli vellykket.**

<p>Hekleforkortelser: Lm = luftmaske, kjm = kjedemaske, fm = fastmaske, st = stav</p>
--

Hekle 372 lm med heklenål nr 1,5 mm.

Mønsteret skal hekles på tvers, dvs. beg øverst i høyre hjørne og hekle ned mot det andre høyre hjørne

Rad 1 (på mønsteret): hekle 1 st i 4.lm fra nålen.

Videre hekles 1 st i hver lm, totalt 370 staver (inkludert 1.stav som består av 3 lm)

Rad 2: Snu og hekle tilbake : 3 lm, 3 staver, deretter [2 lm, hopp over 2 m, så 1 st. i 3.m] Repeter fra [til] til det er 3 m igjen, deretter 3 st i de siste 3 m.

Videre hekles det frem og tilbake i hht. mønsteret.

NB: Begynn alle rader med 3 lm = 1 st, slik at det blir likt antall staver i beg og slutten av radene.

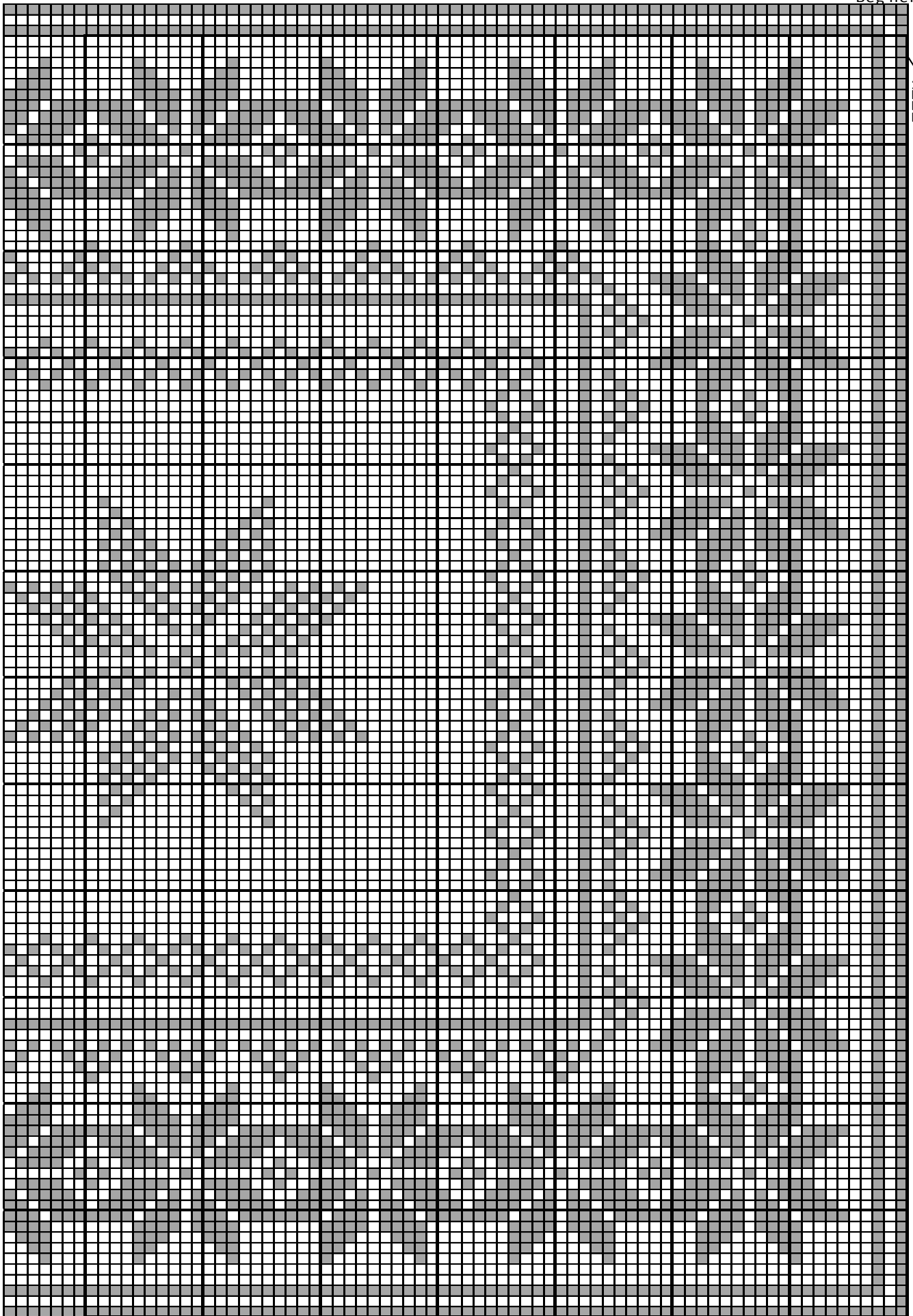
Når mønsteret er ferdig heklet, snu mønsterarket og strikk 2.del i pilens retning til mønsteret er ferdig heklet.

Klipp tråden og trekk den gjennom løkken. Fest alle løse tråder pent på vrangen.

MØNSTER SNIPPDUK

Beg her

1.
D
E
L



fortsett her

2.del

- = 2 lm, hopp over 2 m, 1 st
- = 3 st

Viking Heklegarn

1 stor og 2 små brikker 1406-5 og 6

Størrelse Liten brikke 22 X 25 cm

Størrelse Stor brikke 34 x 37 cm

GARNALTERNATIV: Viking Heklegarn (100% bomull), nøster à 100 g

Naturhvit 801 1 nøste
(Holder til alle tre brikkene)

Pinner og tilbehør: Heklenål nr 1,5 mm

Heklefasthet: 40 st i bredden med heklenål 1,5 mm måler ca 10 cm. **Husk at heklefastheten må holdes hvis resultat skal bli vellykket.**

Hekleforkortelser: Lm = luftmaske, kjm = kjedemaske, fm = fastmaske, st = stav

Fell i begynnelsen av en rad: Hekle kjm over st fra forrige omg som skal felles

Fell i slutten av en rad: Utelat å hekle det antall st som skal felles

NB: Begynn alle rader med 3 lm = 1 st (også etter felling), slik at det blir likt antall staver i beg og slutten av radene.

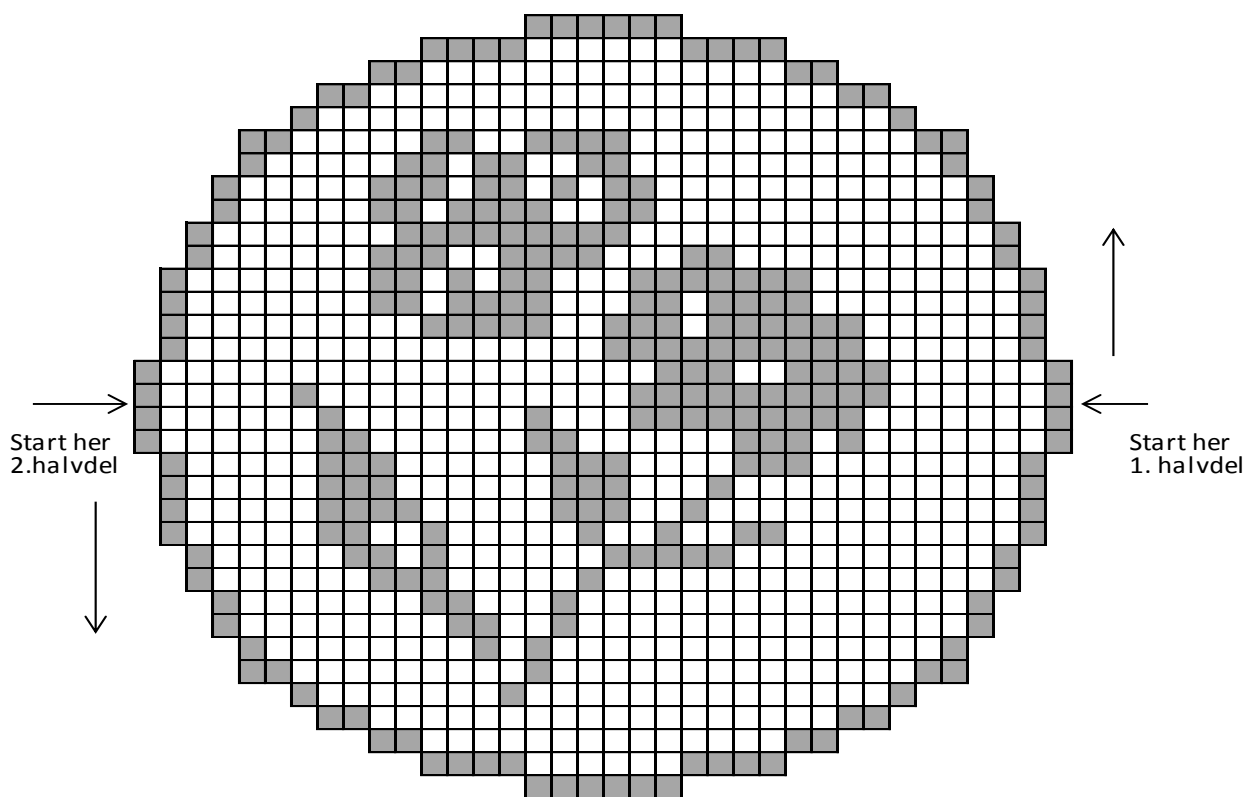
LITEN BRIKKE

Legg opp 112 lm med heklenål nr 1,5 mm. Hekle 1 st i 4. lm fra nålen, og hekle mønster etter diagram Beg på 1. halvdel ved avmerket pil, og hekle frem og tilbake. Når første halvdel av arb er ferdig heklet, klippes tråden og trekkes gjennom masken.

Snu arbeidet **og** mønsterdiagrammet, og hekle 2. halvdel av brikken som anvist ved pil.

Klipp tråden, og fest event. Løse tråder pent på vrangen

LITEN BRIKKE

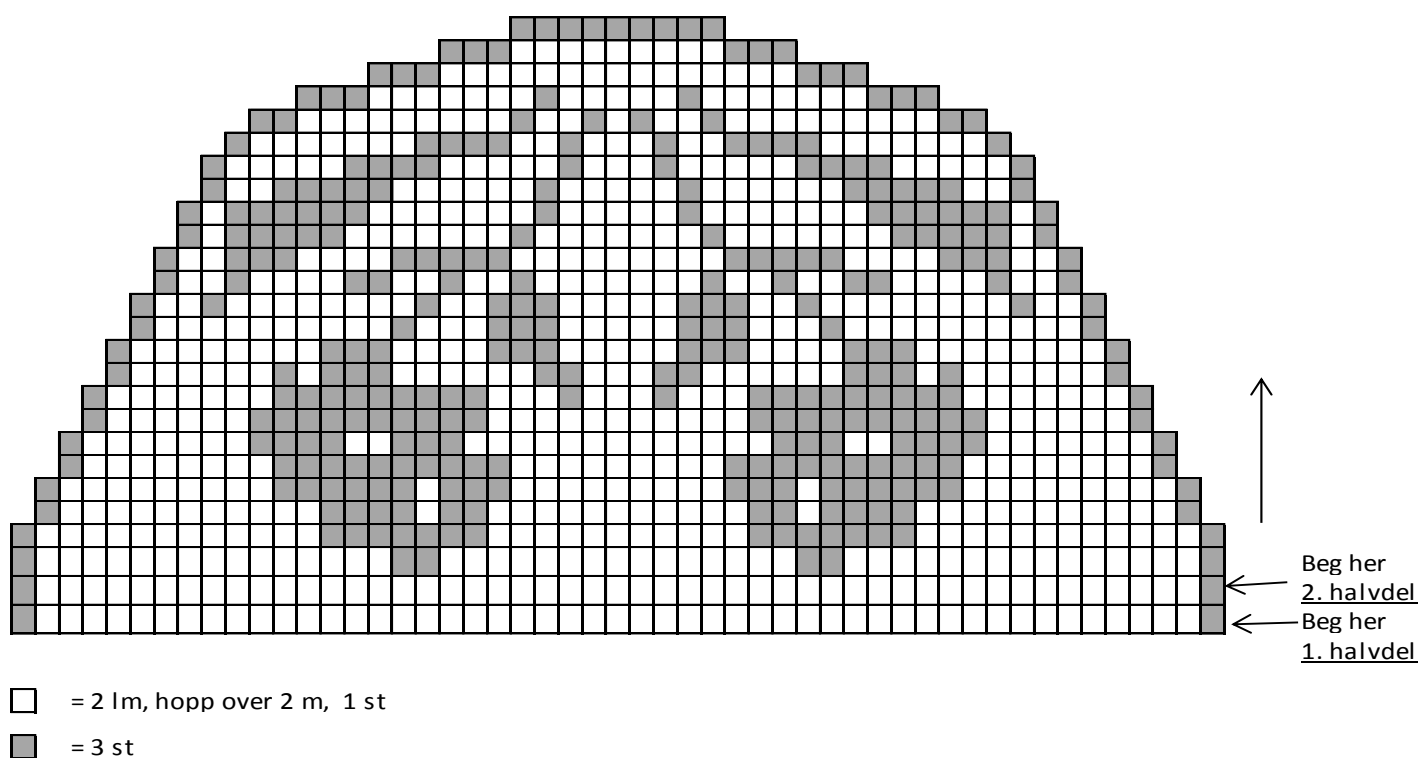


□ = 2 lm, hopp over 2 m, 1 st

■ = 3 st

STOR BRIKKE

Legg opp 157 lm. Hekle 1 st i 4. lm fra nålen, og hekle mønster etter diagram. Beg ved pil som avmerket på diagrammet, og hekle frem og tilbake. Når første halvdel av arbeidet er ferdig heklet, klipp tråden og trekk den gjennom masken. Snu arbeidet og hekle andre halvdel lik. **NB:** , beg på 2. rad slik som avmerket på diagrammet. Klipp tråden og fest event løse tråder pent på vrangen.



Viking Heklegarn

Heklet bordbrikke

og glassbrikke

1406-7 og 8

Størrelse: diameter ca 40 cm

GARNALTERNATIV: Viking Heklegarn (100% bomull), nøster à 100 gr.

hvitt nr 800

1 nøste

Pinner og tilbehør: heklenål 1 ½ mm.

Hekleforklaring:

lm = luftmaske – kjm = kjedemaske – st = stav – dbst = dobbelstav – lm-bue = luftmaskebue – st-gruppe = stavgruppe.

BORDBRIKKE - GLASSBRIKKE

Legg opp 12 lm og slutt dem til en ring med 1 kjm.

1 omg: hekle 24 st rundt ringen (1. st hekles som 3 lm). Slutt omg med 1 kjm i 3. lm.

2. omg: 3 dbst sammen i 1. st. (3 dbst sammen = spar siste gjennomtrekk på de første dbst og trekk dem gjennom samtidig med det siste gjennomtrekket på den siste dbst). 1. dbst på omg hekles som 4 lm, 4 lm, hopp over 1 st, *3 dbst sammen i neste st, 4 lm, hopp over 1 st, gjenta fra *. Slutt med 1 kjm i 1. dbst-gruppe = 12 dbstgrupper.

3. omg: kjm til første lm-bue, *5 st rundt lm-buen, 2 lm, gjenta fra *. Slutt som på første omg.

4. omg: * 5 st sammen – 5 lm, 1 dbst rundt lm-buen – 5 lm*. Gjenta fra * til *, men **NB!** De siste 5 lm på omg hekles som: 2 lm + 1 st i 1.st-gruppe.

5. omg: * 6 lm – 1 fm rundt neste lm-bue*. Gjenta fra * til *. De siste 6 lm på omg hekles som: 3 lm + 1 st i st på forrige omg.

NB! Til glassbrikke sluttet det her. Ønsker du å hekle brikke, fortsettes det videre til og med 22. omg.

6. omg: * 7 lm – 1 fm rundt neste lm-bue*. Gjenta fra * til *. De siste 7 lm på omg hekles som: 3 lm + 1 dbst i st fra forrige omg.

7. omg: * 8 lm – 1 fm rundt neste lm-bue*. Gjenta fra * til * rundt. De siste 8 lm på omg hekles som: 4 lm + 1 dbst i forrige omg.

8. omg: * 9 lm – 1 fm rundt neste lm-bue*. Gjenta fra * til * og slutt med 1 kjm i dbst på forrige omg.

9. omg: hekle kjm frem til midten av 1. lm-bue. *1 st + 2 lm + 1 st i den midterste av de 9 lm – 6 lm*. Gjenta fra * til *. Slutt denne og alle resterende omganger som 1. omg.

10. omg: Hekle kjm frem til de 2 lm i 1. st-par. * 2 st + 2 lm + 2 st rundt de 2 lm – 5 lm*. Gjenta fra * til *.

11. omg: Beg denne og de neste omgangene med kjm frem til de 2 lm i 1. st-gruppe = 2 st + 2 lm + 2 st (rundt de 2 lm i st-gruppen på forrige omg). *1 st-gruppe – 4 lm*. Gjenta fra * til *.

12. omg: * 1 st-gruppe – 4 lm – 10 dbst rundt de 2 lm i neste st-gruppe – 4 lm*. Gjenta fra * til *.

13. omg: * 1 st-gruppe – 3 lm – 1 dbst i den 1. av de 10 dbst (1 lm – 1 dbst i neste dbst) som gjentas 9 ganger – 3 lm*. Gjenta fra * til *.

14. omg: * 1 st-gruppe – 3 lm – 1 fm rundt lm mellom 1. og 2. dbst (4 lm – 1 fm rundt neste lm-bue) som gjentas 8 ganger – 3 lm*. Gjenta fra * til *.

15. omg: * 1 st-gruppe – 3 lm – 1 fm rundt 1. lm-bue (av 4 lm) – (4 lm, 1 fm rundt neste lm-bue) som gjentas 7 ganger – 3 lm*. Gjenta fra * til *.

16. omg: *2 st + 2 lm + 2 st + 2 lm + 2 st rundt de 2 lm i st-gruppen – 3 lm – 1 fm rundt 1. lm-bue (4 lm – 1 fm rundt neste lm-bue) som gjentas 6 ganger – 3 lm*. Gjenta fra * til *.

17. omg: * 1 st-gruppe – 2 lm – 1 st-gruppe – 3 lm – 1 fm rundt 1. lm-bue (4 lm – 1 fm rundt neste lm-bue) som gjentas 5 ganger – 3 lm*. Gjenta fra * til *.

18. omg: *1 st-gruppe – 2 lm – 1 st-gruppe rundt de 2 lm – 2 lm – 1 st-gruppe – 3 lm – 1 fm rundt 1. lm-bue (4 lm – 1 fm rundt neste lm-bue) som gjentas 4 ganger – 3 lm*. Gjenta fra * til *.

19. omg: * 1 st-gruppe (3 lm, 1 st-gruppe) som gjentas 2 ganger (= 3 st-grupper) – 3 lm – 1 fm rundt første 1. lm-bue (4 lm – 1 fm rundt neste lm-bue) som gjentas 3 ganger – 3 lm*. Gjenta fra * til *.

20. omg: * 1 st-gruppe – 4 lm – 2 st + 4 lm + 2 st rundt de 2 lm i neste st-gruppe – 4 lm – 1 st-gruppe – 3 lm – 1 fm rundt 1. lm-bue (4 lm – 1 fm rundt neste lm-bue) som gjentas 2 ganger – 3 lm*. Gjenta fra * til *.

21. omg: * 1 st-gruppe – 4 lm – 12 dbst rundt de 4 lm i neste st-gruppe – 4 lm – 1 st-gruppe – 3 lm – 1 fm rundt 1. lm-bue – 4 lm – 1 fm i neste lm-bue – 3 lm*. Gjenta fra * til *.

22. omg: * 1 st-gruppe – 3 lm – 1 dbst i den 1. av de 12 dbst (1 lm – 1 dbst i neste dbst) som gjentas 11 ganger – 3 lm – 1 st-gruppe – 3 lm – 1 fm rundt lm-buen – 3 lm*. Gjenta fra * til *.

Pynt med hvite perler og sølvpaljetter om ønskelig (se bilde).

Viking Heklegarn

Heklet løper

1406-9

Størrelse:

ca 120x30 cm

GARNALTERNATIV: Viking Heklegarn (100% bomull), nøster à 100 gr.

hvitt nr 800

1 nøste

Pinner og tilbehør: heklenål 1,5 mm.

Hekleforklaringer:

Lm=luftmaske, st=stav, st-gruppe=stavgruppe, lm-bue=luftmaskebue.

LØPER

Hekle 84 lm i hvitt garn og heklenål 1,5 mm. NB!

hver rad starter med 3 lm = 1. stav. Hekle slik:

1 rad: hekle 1 st i 4 lm fra nålen, 2 st i neste m (= 3 staver) – *5 lm, hopp over 5 lm fra forrige rad – 6 st i de 6 neste lm – 2 lm – 1 st i neste m + 3 lm (= lm-bue = midt på rapporten) + 1 st i samme lm som forrige som forrige st – 2 lm – 6 st i de neste 6 lm – 5 lm – hopp over 5 lm fra forrige rad - 3 st *. Gjenta fra * til * 2 ganger til. Slutt med 3 st.

2 rad: Beg med 3 lm (= 1. st). 2 st – *5 lm, hopp over 5 lm fra forrige rad og hekle 5 st – 2 lm – hopp over 2 lm + 1 st, og hekle 5 st i lm-buen (= midt på rapporten) + 2 lm + 5 st i samme lm-bue – 2 lm – 5 st (hopp over første st fra forrige rad) – 5 lm, hopp over 5 lm fra forrige rad – 3 st*. Gjenta fra * til * raden ut. Slutt med 3 st.

3 rad: Beg med 3 lm (= 1. st) + 2 st – *5 lm, hopp over 5 lm + 1 st fra forrige rad og hekle 3 st – 2 lm – 4 st i neste st-gruppe fra forrige rad + 2 st i siste st (= 6 st) – 2 lm – 2 st i første st fra forrige rad + 4 st (= 6 st) – 2 lm – hopp over 1 st fra forrige rad og hekle 3 st – 5 lm, hopp over 5 lm fra forrige rad – 3 st *. Gjenta fra * til * og slutt med 3 st.

4 rad: Beg med 3 lm (= 1. st) + 2 st. * 5 lm – 1 st i midterste st-gruppe fra forrige rad – 2 lm – 6 st i neste st-gruppe fra forrige rad 2 lm – Hekle nå 1 st + 3 lm + 1 st – i samme lm-bue fra forrige rad (= midten) 2 lm – 6 st i neste st-gruppe fra forrige rad – 2 lm – 1 st i den midterste st fra forrige rad – 5 lm – 3 st*. Gjenta fra * til * og slutt med 3 st.

Gjenta fra 2. – 4. rad videre til løperen måler ca 120 cm, eller til det ikke er mer garn igjen på nøstet.

Viking Heklegarn

Pyntebrikker 1406-10 og 11

Diameter nr 10 ca 14 cm

Diameter nr 11 ca 13 cm

GARNALTERNATIV: Viking Heklegarn (100% bomull), nøster à 100 g

Hvitt nr 800 1 nøste
(1 nøste er nok til ca 33 brikker nr 25, eller ca 25 brikker nr 26)
Bruk event en rest med heklegarn til pyntebrikke.

Veiledende pinner og tilbehør: heklenål nr 1,75

Hekleforkortelser:

Lm=luftmaske, kjm=kjedemaske, fm=fastmaske, st=stav, dst=dobbelstav, , lmb=luftmaskebue, smhkl = sammenheklede

pc= picot

1 pc = 3 lm, 1 fm i toppen av foregående st

BRIKKE

Legg opp 8 lm og fest til en ring med 1 kjm i 1.lm

1.omg: Hekle 12 fm i ringen

2.omg: * 1 st, 5 lm, hopp over 1 fm*, gjenta fra * til * omg rundt= 6 buer, slutt med 1 kjm i 1.st

3.omg: beg med 1 kjm til 1.lmb, hekle * 5 st i lmb, 3 lm*, gjenta fra * til * omg rundt, slutt med 1 kjm i 1.st

4 omg: * 1 st i hver av de 2 første st, 1 st + 3 lm+ 1 st i neste st, 1 st i hver av de 2 neste st, 3 lm*, gjenta fra * til * omg rundt, slutt med 1 kjm i 1.st

5.omg:* 1 st i hver av de 3 st, 3 lm, 1 st i lmb, 3 lm, 1 st i hver av de 3 neste st, 2 lm*, gjenta fra * til * omg rundt, slutt med 1 kjm i 1.st

6.omg: * 1 st i hver av de 3 st, 3 lm, 1 st+3 lm+1 st i neste st, 3 lm, 1 st i hver av de 3 neste st, 1 lm*, gjenta fra * til * omg rundt, slutt med 1 kjm i 1.st

7.omg: *1 st i hver av de 3 st, 3 lm, hopp over 1 lmb, 8 dst med 1 lm mellom hver dst i neste lmb, 3 lm, hopp over 1 lmb, 1 st i hver av de 3 neste st *, gjenta fra * til * omg rundt, slutt med 1 kjm i 1 st

8.omg: * 3 smhkl st i de 3 neste st, 2 lm, 1 st i den 1. av de 8 dst, (1 pc, 1 st i neste dst) 3 ganger, 1 pc, 1 st i neste lm, (1 pc, 1 st i neste dst) 4 ganger, 2 lm, 3 smhkl st i de 3 neste st *, gjenta fra * til * omg rundt, slutt med 1 kjm i 1 st

Klipp tråden og trekk den gjennom løkken. Fest begge trådene pent på vrangen.

BRIKKE (1115-26)

Legg opp 12 lm og fest til 1 ring med 1 kjm i 1.lm.

1.omg: Hekle 24 st i ringen

2.omg: hekle * 1 dst, 1 lm i hver st* gjenta fra * til * omg rundt, slutt med 1 kjm i 1.dst (= 24 dst)

3 omg: * 1 st i dst, 2 st i lm* gjenta fra * til * omg rundt, slutt med 1 kjm i 1 dst

4.omg: * 1 fm i st, 8 lm, hopp over 5 st*, gjenta fra * til * omg rundt, slutt med 1 kjm i 1.fm

5.omg: hekle 9 fm i hver lmb omg rundt, slutt med 1 kjm i 1. fm.

6.omg: beg med 1 kjm til 4.fm,* 2 st i 4.fm i buen, 1 st+ 3 lm+ 1 st i neste fm, 2 st i neste fm, 5 lm*, gjenta fra * til * omg rundt, slutt med 1 kjm i 1.st

7.omg: beg med 1 kjm til 1.lmb, hekle * 3st + 3 lm + 3 st i 3-lmb, 2 lm, 1 fm i den midterste av de 5 lm, 2 lm *, gjenta fra * til * omg rundt, slutt med 1 kjm i 1.st

8.omg: beg med 1 kjm til 1.lmb, hekle * 6 st med 1 pc mellom hver st i 3-lmb, 3 lm, 1 fm i fm, 3 lm*, gjenta fra * til * omg rundt, slutt med 1 kjm i 1.st

Klipp tråden og trekk den gjennom løkken. Fest begge trådene pent på vrangen.

Viking Heklegarn

Kjøkkenhåndkle – Strikket 1406-12

Størrelse: 30X45 cm

GARNALTERNATIV: Viking Heklegarn (100% bomull), nøster à 100 gr.

hvitt nr 800

1 nøste

Pinner og tilbehør: Rette p nr 3 + heklenål 3 mm.

Strikkefasthet: 28 m glattstrikk i bredden på p nr 3 måler ca 10 cm. **Husk at strikkefastheten må holdes hvis resultatet skal bli vellykket.**

NB! Alle håndkledene strikkes i dobbelt garn. Ta derfor tråden fra utsiden av nøstet sammen med tråden fra innsiden på nøstet, og strikk disse sammen.

HÅNDKLE MED RUTER

Legg opp 87 m på p nr 3 i dobbelt garn. Strikk 6 pinner med 3 r, 3 vr frem og tilbake (slutt med 3 r). På vrangen strikkes det rett over r, og vr over vrangt. Fortsett videre, men nå med 3 vr, 3 r på de neste 6 p. Strikk ruter slik vekselvis over hverandre til arb måler ca 45 cm. Fell av.

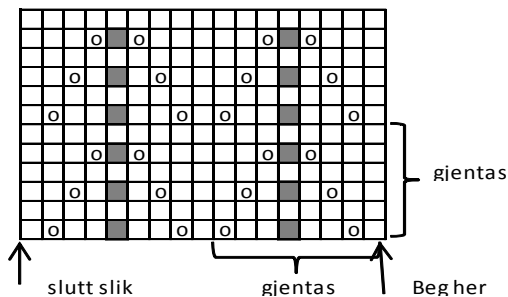
HÅNDKLE MED GLATTSTRIKK

Legg opp 87 m på p nr 3 i dobbelt garn. Strikk 6 riller frem og tilbake i rettstrikk (1 rille = 2 pinner rett). Fortsett videre med å strikke de første 8, og de siste 8 m i rillestrikk, men de resterende maskene strikkes i glattstrikk. Strikk slik til arb måler ca 41 cm. Avslutt med 6 riller som i begynnelsen. Fell av.

HÅNDKLE MED BØLGEMØNSTER

Legg opp 91 m på p nr 3 i dobbelt garn. Beg med 1 kantmaske (denne strikkes hele tiden rett), deretter mønster etter diagrammet, slutt med 1 kantmaske. Strikk til arb måler ca 45 cm. Fell av. Om ønskelig kan det hekles en kant med fastmasker rundt håndkledet til slutt.

BØLGEMØNSTER:



□ = rett (r på retten, vr på vrangen)

○ = 1 kast

■ = ta 1 m løs av p, strikk de neste 2 m rett sammen, trekk den løse m over.

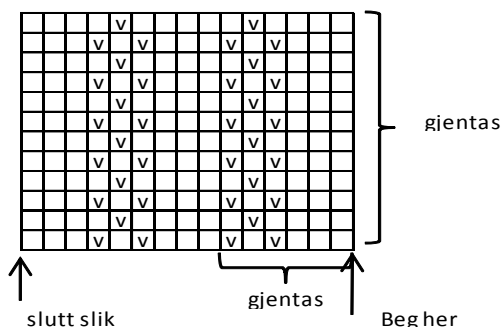
HÅNDKLE MED RILLER

Legg opp 87 m med dobbelt garn og p nr 3. Strikk rettstrikk (riller) videre til arb måler ca 45 cm. Fell av.

HÅNDKLE MED STRIPER

Legg opp 87 m med dobbelt garn og p nr 3. Strikk videre i mønster etter diagrammet til arb måler ca 45 cm. Fell av.

STRIPEMØNSTER:



□ = rett (r på retten, vr på vrangen)

▣ = vrangt (vr på retten, r på vrangen)

Viking Heklegarn

Vaskekluter – Strikket

1406-13

Størrelse:

27X30 cm

GARNALTERNATIV: Viking Heklegarn (100% bomull), nøster à 100 gr.

hvitt nr 800

1 nøste

Pinner og tilbehør: Rette p nr 3 + heklenål 3 mm.

Strikkefasthet: 28 m glattstrikk i bredden på p nr 3 måler ca 10 cm. **Husk at strikkefastheten må holdes hvis resultatet skal bli vellykket.**

NB! Alle klutene strikkes i dobbelt garn. Ta derfor tråden fra utsiden av nøstet sammen med tråden fra innsiden på nøstet, og strikk disse sammen.

VASKEKLUT MED RUTER

Legg opp 75 m på p nr 3 i dobbelt garn. Strikk 6 pinner med 3 r, 3 vr frem og tilbake (slutt med 3 r). På vrangen strikkes rett over r, og vrangt over vr. Fortsett videre, men nå med 3 vr, 3 r på de neste 6 p. Strikk ruter slik vekselvis over hverandre til arb måler ca 30 cm. Fell av.

Hekle en hempe i ene hjørne ved å hekle 10 lm og fest hempen med en kjm.

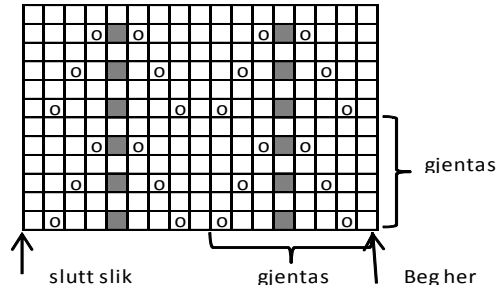
VASKEKLUT MED GLATTSTRIKK

Legg opp 75 m på p nr 3 i dobbelt garn. Strikk 6 riller frem og tilbake i rettstrikk (1 rille = 2 pinner rett). Fortsett videre med å strikke de første 6, og de siste 6 m i rillestrikk, men de resterende maskene strikkes i glattstrikk. Strikk slik til arb måler ca 26 cm. Avslutt med 6 riller som i begynnelsen. Fell av og lag en hempe i ene hjørnet ved å hekle 10 lm og fest hempen med en kjm.

VASKEKLUT MED BØLGEMØNSTER

Legg opp 75 m på p nr 3 i dobbelt garn. Beg med 1 kantmaske, strikk mønster etter diagrammet + 1 kantmaske til slutt. Strikk til arb måler ca 30 cm. Fell av. Om ønskelig kan det hekles en kant med fastmasker rundt kluten til slutt.

BØLGEMØNSTER:



□ = rett (r på retten, vr på vrangen)

○ = 1 kast

■ = ta 1 m løs av p, strikk de neste 2 m rett sammen, trekk den løse m over.

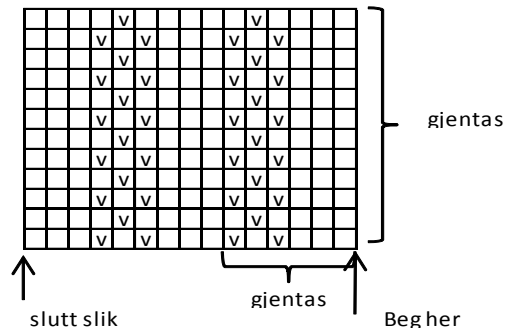
VASKEKLUT MED RILLER

Legg opp 75 m med dobbelt garn og p nr 3. Strikk rettstrikk (riller) videre til arb måler ca 30 cm. Fell av.

VASKEKLUT MED STRIPER

Legg opp 75 m med dobbelt garn og p nr 3. Strikk videre i mønster etter diagrammet til arb måler ca 30 cm. Fell av.

STRIPEMØNSTER:



□ = rett (r på retten, vr på vrangen)

▣ = vrangt (vr på retten, r på vrangen)

HEKLE FORKORTELSER

lm= luftmaske

lm er begynnelser i all hekling. Lag en løkke. Hold garnløkken og heklenålen som vist på bilde. Stikk nålen inn i løkken og trekk tråd gjennom løkken. Det er nå heklet 1 lm. Fortsett å trekke tråden gjennom maske av ganger og du har en luftmaskerad.

kjm= kjedemaske

Sikk nålen inn i 2. m fra nålen og hent tråden. Trekk tråden gjennom begge maskene på nålen. Det er nå heklet 1 kjedemaske.

fm= fastmaske

Stikk nåler ned i 2. lm fra nålen, hent tråden og trekk den gjennom. Det er nå 2 m på nålen. Ta et kast på nålen og trekk tråden gjennom begge m. Det er nå heklet en fastmaske. Hver nye rad med fastmaske begynnes med 1 luftmaske i høyden.

st= stav

Ta et kast på nålen, stikk nålen ned i 4. luftmaske (=hopp over de 3 første lm). Hent tråden og trekk den gjennom = 3 m på nålen.

Ta et kast på nålen og trekk tråden gjennom de 2 første m på nålen. Nytt kast, trekk tråden gjennom de neste maskene på nålen. Det er heklet en stav.

Begynn neste stav med kast på nålen, stikk nålen ned i første mask venstre fra forrige stav og hekle staven ferdig. Hver ny rad med stav begynnes med 3 luftmasker i høyden

Krepsemasker

Hekle fastmasker baklengs (fra venstre mot høyre).

