

Viking Alpaca Fine

GENSER

1310-1

Størrelser	liten	middels	stor	x/stor	2x/stor	3x/stor
Overvidde:	86	- 94	- 103	- 111	- 120	- 129 cm
Hel lengde:	64	- 65	- 66	- 66	- 67	- 68 cm
Ermelengde:	50	- 50	- 52	- 52	- 53	- 53 cm

GARNALTERNATIV: Viking Alpaca Fine (85% Superfine Alpaca, 15 % Highland wool), Viking Nordlys (75% superwash ull , 25% nylon) , nøster à 100g. Viking Baby ull (100 % merino ull , superwash) . Viking pure milk fiber (100% melkefiber), nøster à 50 g.

Mørk grått 615:	7-8-9-9-10-11 nøster
Hvitt 600:	1-1-1-2-2-2 nøste
Lys grått 613:	1-1-1-2-2-2 nøster
Rosa 665:	1-1-1-1-1-1 nøste
Lilla 669:	1-1-1-1-1-1 nøste
Grønt 630:	1-1-1-1-1-1 nøste

Veiledende pinner og tilbehør : Rundp og strømpen nr 2 ½ og 3.

Strikkefasthet: 28 m glattstrikk i bredden på p nr 3 måler ca 10 cm.
Husk at strikkefastheten må holdes hvis resultat skal bli vellykket.

GENSER

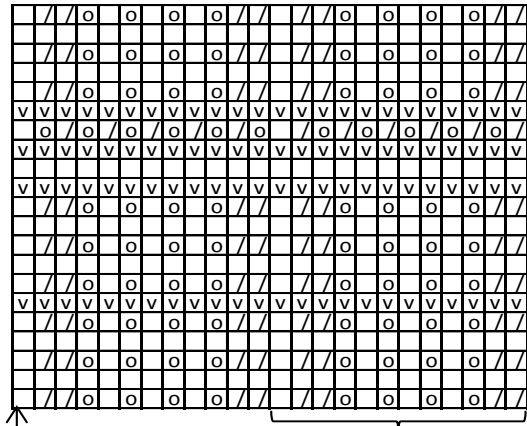
Legg opp 240-264-288-312-336-360 m med mørk grått og p nr 3. Strikk 3 riller rundt (1 rille = 1 omg rett, 1 omg vrangt). Strikk mønster I etter diagrammet. Sett merker i hver side med 121-133-145-157-169-181 m til forstykket, og 119-131-143-155-167-179 m til bakstykket. Når mønster I er ferdig fortsettes det rundt i glattstrikk til arb måler ca 41-42-42-42-42-43 cm. Fell av 16 m i hver side (8 m på hver side av merket). Legg arb til side, mens ermene strikkes.

ERMER

Legg opp 60-60-60-72-72.72 m med mørk grått og p nr 3. Strikk samme kant rundt som nede på bolen. Strikk 1 omg rett, og øk på denne jevnt fordelt til 73-75-79-83-85-89 m. Fortsett rundt i glattstrikk og mønster III (tell ut fra midten hvor mønsteret skal begynne), men sett samtidig merke ved omgangens begynnelse = midt under ermet. Øk videre 1 m på hver side av merket ca hver 3-2 ½ - 3-3-3-2 ½ cm til i alt 103-107-109-113-117-123 m. Når mønster III er ferdig fortsettes det med mørk grått og glattstrikk uten mønster til arb måler oppgitt eller passe lengde. Fell 16 m midt under ermet (8 m på hver side av merket). Sett de resterende m på en hjelpetråd. Legg arb til side og strikk det andre ermet likt.

Raglan: Sett alle delene inn på samme rundp med 1 erme over hver felling på bolen = 382-414-442-474-506-542 m i omgangen. Strikk 2 omganger glattstrikk med mørk grått og fell på første omgang jevnt fordelt til 380-408-440-468-492-528 m. Sett merke i alle 4 sammenføyningene. Fortsett rundt med mønster II etter diagrammet (tell ut fra midten på hver del hvor mønsteret skal begynne) samtidig som det felles for raglan på hver 2. omgang slik: Strikk til 3 m før merket – fell ved å strikke 2 m vridd rett sammen – 2 m rett – 2 m rett sammen. Fell slik i alle 4 sammenføyningene til det er 100-120-128-148-156-176 m i omgangen (fortsett evt i grått og glattstrikk etter mønster II er ferdig strikket, og hele arb måler ca 64-65-66-66-67-68 cm). Fell nå jevnt fordelt til 100-120-128-134-140-144 m. Skift til p nr 2 ½ og strikk videre med mørk grått og vrangbordstrikk i 1 r, 1 vr til halskanten måler ca 14-14-14-15-15-15 cm. Fell løst av i rette og vrang m. Sy sammen under ermene og fest alle løse tråder pent på vrangen.

MØNSTER I, til kanter nede på bol og ermer



Slutt slik

gjentas

Beg her

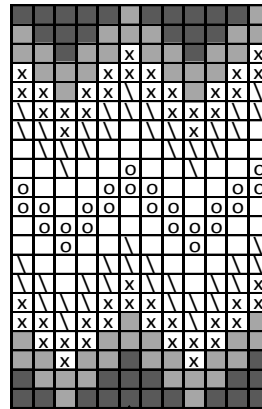
□ = rett (r på retten, vr på vrangen)

∇ = vrangt (vr på retten, r på vrangen)

○ = 1 kast om pinnen

▮ = 2 m rett sammen

MØNSTER III TIL ERMER



= midt på ermet

□ = hvitt

■ = mørk grå

⊠ = rosa

▤ = lilla

∇ = lys grått

○ = grønt

Pinner og tilbehør: Rundpinne og strømpepinne nr 3 + glidelås.

Strikkefasthet: 28 m glattstrikk i bredden på p nr 3 måler ca 10 cm.

Husk at strikkefastheten må holdes hvis resultatet skal bli vellykket.

Felling for raglan i mønster A på forstykket :

1.pinne : Fell for raglan som beskrevet.

2.pinne : Strikk tilbake uten felling.

3.pinne : Ta 1 m løst av. Strikk 2 m rett sammen og trekk den løse m over (Gjelder kun fellingen på forstykket).

4.pinne : Strikk tilbake uten felling.

Gjenta disse 3 omgangene.

Legg opp på pinne nr 3, 268 – 292 – 312 – 336 m og strikk : 5 m rillestrikk (rett på alle pinner = høyre forkant) 2 vrange, 2 rette i vangbordstrikk over de neste 258 – 282 – 302 – 326 m og slutt med 5 m rillestrikk (rett på alle pinner = venstre forkant). Strikk fram og tilbake etter denne inndelingen til vrangborden måler ca 4 cm. Sett et merke i hver side med 67 – 73 – 78 – 84 m til hvert forstykke og 134 – 146 – 156 – 168 m til ryggen. Flettestrikk krever flere m enn glattstrikk for å holde samme strikkefasthet. Det må derfor økes slik : 5 m rillestrikk, øk til 74 m over de neste 54 m = mønster A. Strikk 48 – 60 – 70 – 82 m glattstrikk. Øk til 74 m over de neste 54 m = mønster A. Strikk 48 – 60 – 70 – 82 m glattstrikk. Øk til 74 m over de neste 54 m = mønster A og slutt med 5 m rillestrikk = 328-352-372-396 m på p. Fortsett etter denne inndelingen.

Når arbeidet måler ca 48-49-48-49 cm, felles 18 m i hver side for ermehull (9 m på hver side av merket). Legg arbeidet til side mens ermene strikkes.

Ermer : Legg opp på pinne nr 3 , 52 – 56 – 56 – 60 m og strikk 2 rette, 2 vrange rundt i vangbordstrikk ca 4 cm. Sett et merke i omgangens begynnelse (= midt under ermet).

Størrelse liten : Strikk 1 omg glattstrikk og øk på denne omgang jevnt fordelt til 54 m.

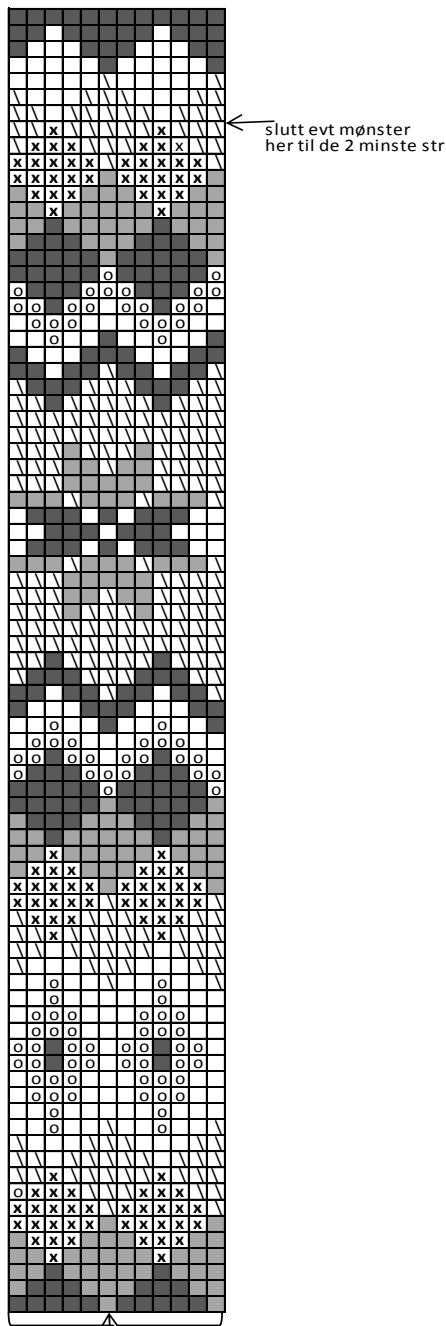
Alle størrelser : Strikk så : 0 – 1 – 1 – 3 m glattstrikk. Øk til 74 m over de neste 54 m = mønster A og slutt med 0 – 1 – 1 – 3 m glattstrikk.

Fortsett etter denne inndelingen, **samtidig** som det økes 1 m på hver side av merket (disse m strikkes i glattstrikk) ca hver 1 cm til det er 144 – 148 – 154 – 160 m i omg og ermet måler ca 48 – 49 – 50 – 51 cm. Fell 18 m midt under ermet (9 m på hver side av merket). Legg arbeidet til side og strikk det andre ermet likt.

Ragland (NB! Les gjennom hele avsnittet om raglan før du begynner å strikke):

Fortsett med mønster som før og strikk alle delene inn på samme rundpinne nr 3 (husk forkantene). Sett et erme over hvert av de avfelte maskefeltene i hver side av bolen = 544 – 576 – 608 – 644 m på pinnen. Sett et merke midt på ryggen og ta de neste målene herfra. Sett et merke i hver sammenføyning og strikk raglan, slik : Begynn 5 m før merket (i 1. sammenføyning) og ta 1 m løst av. Strikk 1 m rett og løft den løse m over denne. Strikk 2 m vrang, 2 m rett, 2 m vrang og deretter 2 m rett sammen. Gjenta denne fellingen i alle 4 sammenføyningene på hver **2. p** i de glattstrikkede feltene, **men** når du kommer til mønster A på forstykket må det felles som beskrevet ovenfor (dette pga at flettestrikk krever flere m enn glattstrikk for å holde samme strikkefasthet). Når arbeidet måler ca 23 – 24 – 25 – 26 cm (målt fra merket midt på ryggen), strikkes 1 pinne glattstrikk over alle m (ikke over forkantene og de 6 m med 2 m vrangt, 2m rett, 2 m vrangt i raglansfellingene) og fell på denne pinnen (prøv å felle i flettene på samme måte som det ble økt på 1. pinne) jevnt fordelt til det er 132 – 136 – 144 – 148 m på pinnen. Skift til pinne nr 2 ½ og strikk 2 m rett, 2 m vrangt fram og tilbake (husk forkantene). Når halskanten måler ca 6 cm, felles de 5 m til forkantene av. Fortsett fram og tilbake til halskanten måler ca 12 cm. Fell løst av med rett over rett og vrangt over vrangt. Brett halskanten dobbelt mot vrangen og sy den løst til.

Montering : Sy sammen under ermene og sy i en glidelås.



- = hvitt = midt foran, midt bak, og midt på hvert erme
- = mørk grå
- ⊗ = rosa
- = lilla
- ▨ = lys grått
- ⊙ = grønt

Viking Alpaca Fine

Aran jakke, dame

1310-2

Størrelser: Liten – Middels – Stor – X-stor

Overvidde : 96 – 104 – 112 – 120 cm

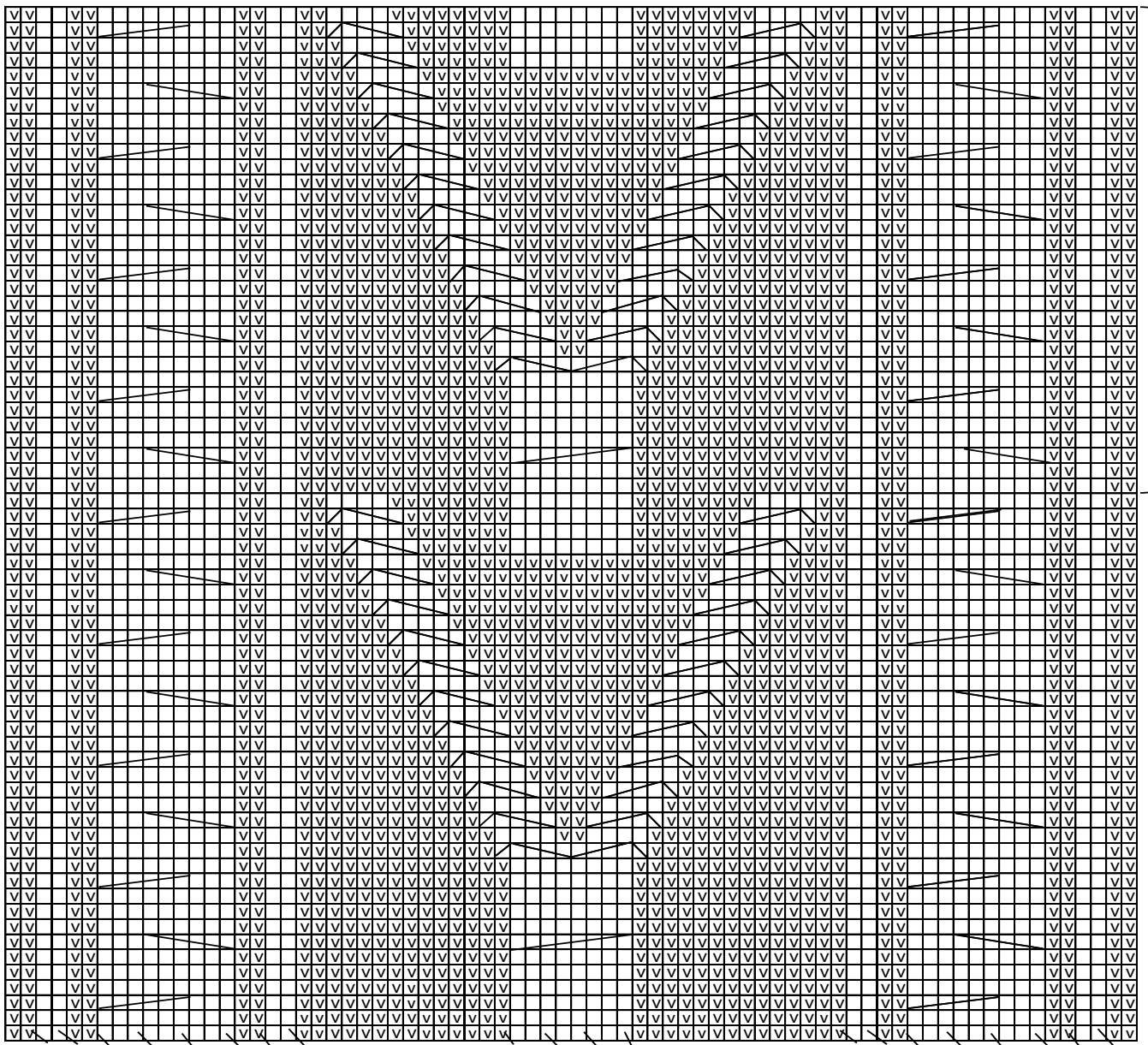
Hel lengde : 70 – 72 – 72 – 74 cm

Ermelengde : 48 – 49 – 50 – 51 cm

GARNALTERNATIV: Viking Alpaca Fine (85% Superfine

Alpaca, 15 % Highland wool), Viking Nordlys (75% superwash ull , 25% nylon), nøster à 100g. Viking Baby ull (100 % merino ull , superwash). Viking pure milk fiber (100% melkefiber), nøster à 50 g.

Mønster A

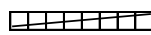



gentras

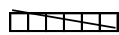
□ = rett på retten, vrang på vranngen.


∇ = vrang på retten, rett på vranngen

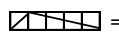
∇ = Øk 1 m her

 = sett 4 m over på hj p foran arb.
strikk 4 m r, så m fra hj p rett

 = sett 3 m over på en hjelpep foran arb,
strikk 3 r, strikk m fra hjelpep rett.

 = sett 3 m over på hj p bak arb.
strikk 3 r, så m fra hj p rett

 = sett 1 m over på en hjelpep bak arb,
strikk 4 r, strikk m fra hjelpep vr.

 = sett 4 m på en hjelpep foran arb,
strikk 1 vr, strikk m fra hjelpep rett.

Viking Alpaca Fine

Genser

1310-3

Størrelser: Liten – Middels – Stor – X-stor

Overvidde: 88 – 96 – 105 – 114 cm

Hel lengde: 65 – 66 – 67 – 68 cm

Ermelengde: 48 – 49 – 50 – 51 cm

GARNALTERNATIV: Viking Alpaca Fine (85% Superfine Alpaca, 15 % Highland wool), Viking Nordlys (75% superwash ull , 25% nylon) , nøster à 100g. Viking Baby ull (100 % merino ull , superwash). Viking pure milk fiber (100% melkefiber), nøster à 50 g.

Mørk rosa nr 660 :

9 – 10 – 11 – 12 nøster

Pinner og tilbehør: Rundpinne og strømpepinne nr 2½ og 3.

Strikkefasthet: 28 m glattstrikk i bredden på p nr 3 måler ca 10 cm. 36 m mønster A i bredden på pinne nr 3 måler ca 10 cm.

Husk at strikkefastheten må holdes hvis resultatet skal bli vellykket.

Mønster A

1.omg: 1 vrang. * Løft 1 m løst vridd av pinnen med garnet på baksiden av arbeidet, strikk 2 m rett, løft den løse m over de 2 rette m og 2 m vrang * . Gjenta fra * til * og slutt med 1 m vrang.

2.omg: 1 vrang * 1 rett, 1 kast, 1 rett og 2 vrang * . Gjenta fra * til * og slutt med 1 m vrang.

3.omg: 1 vrang. * 3 m rett, 2 m vrang * . Gjenta fra * til * og slutt med 1 m vrang.

4.omg: Strikkes som 3. omg.

Gjenta disse 4 omgangene.

Felling for raglan i mønster A på forstykket :

1.omg: Fell for raglan som beskrevet.

2.omg: Fell for raglan som beskrevet.

3.omg: Strikk uten felling.

Gjenta disse 3 omgangene.

Legg opp på pinne nr 2 ½ , 246 – 270 – 294 – 318 m på pinne nr 2 ½ og strikk 1 rett, 1 vrang rundt i vrangbordstrikk ca 4 – 4 – 5 – 5 cm. Sett et merke i hver side med 123 – 135 – 147 – 159 m til hver del. Skift til pinne nr 3. Mønsterstrikk krever flere m enn glattstrikk for å holde samme strikkefasthet. Strikk 1 omg glattstrikk og øk derfor slik : Øk 37 – 40 – 43 – 47 m jevnt fordelt over de 123 – 135 – 147 – 159 m til forstykket = 160 – 175 – 190 – 205 m mønster A og strikk glattstrikk over de 123 – 135 – 147 – 159 m til bakstykket. Fortsett etter denne inndelingen til arbeidet måler ca 44 – 44 – 44 – 44 cm. Fell 20 m i hver side for ermeåpning (9 m på bakstykket og 11 m på forstykket). Legg arbeidet til side mens ermene strikkes.

Ermer: Legg opp på pinne nr 2 ½ , 60 – 64 – 66 – 70 m og strikk 1 rett, 1 vrang rundt i vrangbordstrikk ca 4 cm. Skift til pinne nr 3. Sett et merke i omgangens begynnelse (= midt under ermet). Strikk glattstrikk rundt, **samtidig** som det økes 1 m på hver side av merket ca hver 1 ½ cm til det er 118 – 124 – 128 – 134 m i omg og ermet måler ca 48 – 49 – 50 – 51 cm. Fell 18 m midt under ermet (9 m på hver side av merket). Legg arbeidet til side og strikk det andre ermet likt.

Bærestykket: Strikk alle delene inn på samme rundpinne nr 3. Sett et erme over hvert av de avfelte maskefeltene = 443 – 482 – 517 – 556 m i omg. Sett et merke i hver sammenføyning og fell deretter for raglan slik : Strikk til 7 m før merket, ta den neste m løst av. Strikk 1 m rett og trekk den løse m over denne. Strikk mønster I, deretter 2 m rett sammen. Gjenta denne fellingen i alle 4 sammenføyningene. NB! På alle de glattstrikkede delene (ryggen og ermene) felles det for raglan på hver 2. omg, **men** på forstykket må det felles oftere p.g.a. annen strikkefasthet. På forstykket felles derfor som beskrevet ovenfor.

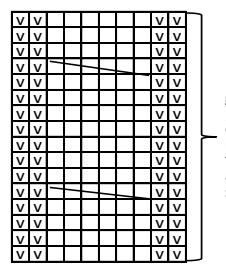
Strikk og fell som beskrevet til det er 35 – 39 – 42 – 46 fellinger på bakstykket og 46 – 51 – 55 – 59 fellinger på forstykket. Strikk 1 omg over

alle m og fell på denne omg jevnt fordelt til 53 – 57 – 63 – 67 m på forstykket.

Halskant: Skift til pinne nr 2 ½ og strikk 1 rett, 1 vrang rundt i vrangbordstrikk ca 7 – 7 – 8 – 8 cm. Vend vrangsidene ut. Skift til pinne nr 3. Fortsett rundt og strikk 7 – 7 – 8 – 8 – cm glattstrikk. Skift til pinne nr 2 ½ igjen og strikk 3 riller (1 rille = 1 omg rett, 1 omg vrangt).

Montering: Sy sammen under ermene.

Mønster I



□ = Rett

□□□□ = Sett 3 m på en hj p foran arbeidet
Strikk 3 m rett, deretter m fra hj p rett

□ = vrangt

Viking Alpaca Fine

JAKKE

1310-4

Størrelser liten middels stor x/stor 2x/stor 3x/stor

Overvidde: 89 98 106 115 123 132 cm

Hel lengde: 64 65 66 66 67 67 cm

Ermelengde: 50 50 52 52 53 53 cm

GARNALTERNATIV: Viking Alpaca Fine (85% Superfine Alpaca, 15 % Highland wool), Viking Nordlys (75% superwash ull , 25% nylon) , nøster à 100g. Viking Baby ull (100 % merino ull , superwash). Viking pure milk fiber (100% melkefiber), nøster à 50 g.

Sort 603:

7-8-9-10-10-11 nøster

Hvitt 600:

1-1-1-1-1-1 nøster

Lys grått 613:

1-1-1-1-1-1 nøster

Gråblått 626:

1-1-1-1-1-1 nøster

Lilla 669:

1-1-1-1-1-1 nøste

Grønt 630:

1-1-1-1-1-1 nøste

Veiledende pinner og tilbehør: Rundp og strømpep nr 2 ½ og 3 + 8 knapper

Strikkefasthet: 28 m glattstrikk i bredden på p nr 3 måler ca 10 cm. **Husk at strikkefastheten må holdes hvis resultat skal bli vellykket.**

JAKKE

Legg opp 241-265-289-313-337-361 m med sort og p nr 3. Strikk 3 riller frem og tilbake (1 rille = 2 p rett). Strikk mønster I etter diagrammet. Sett merker i hver side med 125-137-149-161-173-185 m til bakstykket, og 58-64-70-76-82-88 m til hver forstykke. Fortsett videre rundt, og legg opp 5 m midt foran (= masker som skal klippes opp til slutt). Disse strikkes hele tiden vrangt, og regnes ikke med i videre masketall. Fortsett rundt i glattstrikk (de 5 midterste maskene foran strikkes vrangt) til arb måler ca 36-37-38-38-39-39 cm. Strikk nå mønster II etter diagrammet (de 5 vrangte maskene midt foran strikkes i gjeldene bunnfarge). Når mønsteret er ferdig strikkes det videre med sort og glattstrikk til hel lengde, men fell samtidig for hals slik: Fell de midterste 31-31-33-33-35-35 m av (de 5 vrangte m midt foran er nå medregnet). Fortsett frem og tilbake og fell videre for halsringning i beg av hver p med 4 m 1 gang, 3 m 1 gang, 2 m 1 gang og til slutt 1 m 1 gang (likt for alle størrelser). Strikk til arb måler 64-65-66-66-67-67 cm. Fell av, eller sett maskene på en hjelpep.

ERMER

Legg opp 60-60-60-72-72-72 m på p nr 3. Strikk samme kant rundt som nede på jakken. Strikk 1 omg rundt i glattstrikk, og øk på denne jevnt fordelt til 75-79-81-85-89-93 m. Fortsett rundt i glattstrikk og mønster III, **men** sett merke ved omgangens begynnelse = midt under ermene. Øk videre 1 m på hver side av merket ca hver 2-2-2-2-2 cm til i alt 113-117-123-129-133-139 m. Når mønster III er ferdig fortsettes det med sort og glattstrikk uten mønster til arb måler oppgitt eller passe lengde. Vend vrangsidene ut og strikk 5 omganger glattstrikk til belegg. Fell av. Strikk det andre ermene likt.

Montering

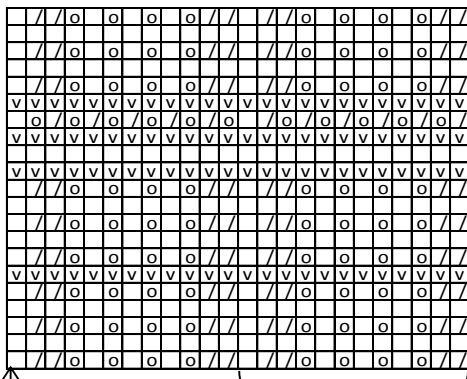
Sy tette maskinsømmer midt foran og i hver side til ermehull. Klipp opp. Sy sammen på skuldrene

Halskant: Plukk eller strikk opp ca 130-134-138-140-140 m med sort og p nr 2 ½. Strikk 2 ½ cm rettstrikk (riller). Fell av.

Venstre forkant: Beg fra retten og plukk eller strikk opp ca 178-182-184-184-188-188 m med sort og p nr 2 ½. Strikk 7 riller (1 rille = 2 p rett).

Høyre forkant: Strikk likt som til venstre forkant, men etter 3 riller strikkes det 8 knapphull. Det nederste plasseres ca 3 cm fra kanten, og det øverste midt på halskanten. De andre plasseres jevnt fordelt (ca 7 – 7 ½ cm mellomrom). Hvert knapphull strikkes ved å felle 3 m som legges opp igjen på neste p.

MØNSTER I



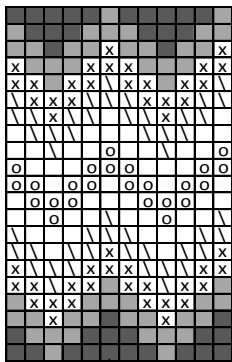
Slutt slik

gjentas

Beg her

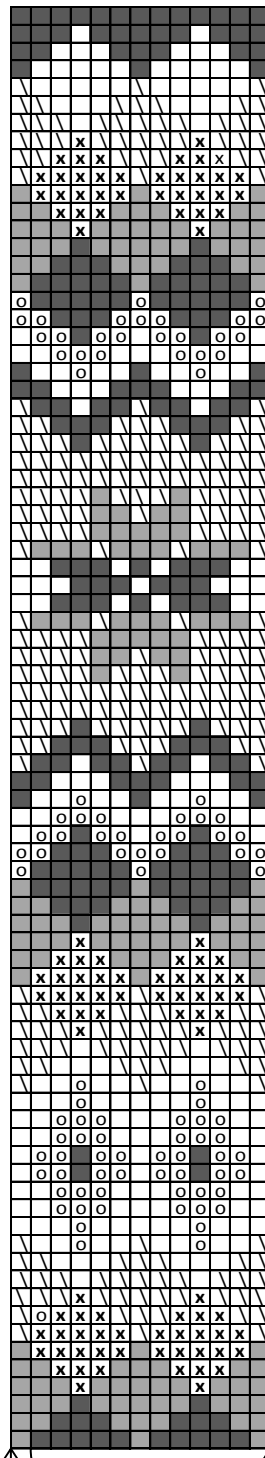
- = rett (r på retten, vr på vrangen)
- = vrangt (vr på retten, r på vrangen)
- = 1 kast om pinnen
- = 2 m rett sammen

MØNSTER III TIL ERMER



= midt på ermene

MØNSTER II



slutt slik

gjentas

Beg her

- = hvitt
- = sort
- = lilla
- = gråblå
- = lys grått
- = grønt

Viking Alpaca Fine

Vest

1310-5

Størrelse:	liten	-	middels	-	stor	-	x/stor
Overvidde:	90	-	100	-	110	-	120 cm
Hel lengde:	76	-	78	-	78	-	80 cm

GARNALTERNATIV: Viking Alpaca Fine (85% Alpakka Superfine – 15% highland wool), Viking Nordlys (75% superwash ull, 25% nylon), nøster à 100g. Viking Baby ull (100% merino ull, superwash). Viking pure milk fiber (100% melkefiber), nøster à 50 g.

Lys grått nr 613:

12 - 13 - 14 - 15 nøster

Veiledende pinner og tilbehør: Rundp og strømpep nr 3.

Strikkefasthet: 28 m glattstrikk i bredden på p nr 3 måler ca 10 cm. **Husk at strikkefastheten må holdes hvis resultatet skal bli vellykket.**

BAKSTYKKE

Legg opp 105-119-133-147 m på p nr 3. Strikk mønster I som gjentas til arb måler ca 26-26-28-28 cm (slutt mønster som vist på diagrammet).

Strikk 1 p glattstrikk fra retten og øk på denne jevnt fordelt til 126-140-154-168 m. Fortsett med mønster II som gjentas til arb måler 76-78-78-80 cm (eller ønsket lengde). Fell av.

FORSTYKKE

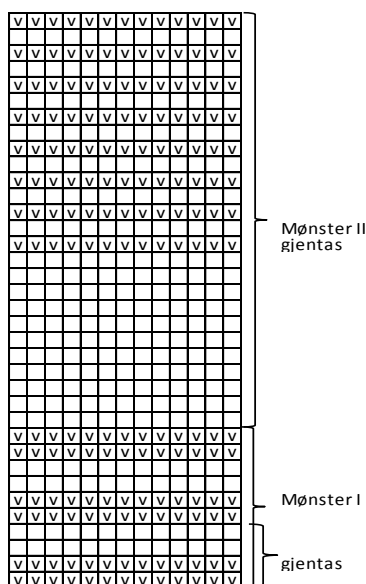
Legg opp og strikk likt som bakstykket til arb måler 68-70-70-72 cm (eller ca 8 cm før hel lengde). Fell nå av de midterste 30-32-34-34 m. Strikk hver side for seg og fell videre til halsringning med 4 m 1 gang, 3 m 1 gang, 2 m 1 gang og til slutt 1 m 1 gang. Strikk til arb måler like langt som bakstykket. Strikk den andre siden likt, men speilvendt.

Montering

Sy sammen på hver skulder og i hver side, men la det stå igjen ca 25 cm til ermehull.

Ermekanter: Plukk eller strikk opp ca 140 m rundt ermehullet. Strikk 3 riller (1 rille = 1 omg r, 1 omg vr). Fell av.

Hals/Hette: Plukk eller strikk opp rund halsen på p nr 3 ca 130-134-138-138 m. Strikk 3 omg rett. På neste omg økes det 1 m i hver m omg rundt = 260-268-276-276 m. Fortsett rundt med mønster II etter diagrammet som gjentas til arb måler ca 45 (NB! Slutt med hel rillestripe). Fell løst av.



□ = rett (r på retten, vr på vrangen)

▣ = vrangt (vr på retten, r på vrangen)

Viking Alpaca Fine

Kort jakke

1310-6

Størrelser:	Liten	-	Middels	-	Stor	-	X-stor
Overvidde:	88	-	96	-	104	-	112 cm
Hel lengde:	40	-	42	-	44	-	46 cm

Ermelengde (målt under ermet): 12 - 13 - 14 - 15 cm

GARNALTERNATIV: Viking Alpaca Fine (85% Superfine Alpaca, 15% Highland wool), Viking Nordlys (75% superwash ull, 25% nylon), nøster à 100g. Viking Baby ull (100% merino ull, superwash). Viking pure milk fiber (100% melkefiber), nøster à 50 g.

Grønn nr 630:

5 - 5 - 6 - 6 nøster

Pinner og tilbehør: Rundpinne og strømpepinne nr 2½ og 3 + 1 stor knapp.

Strikkefasthet: 28 m glattstrikk i bredden på p nr 3 måler ca 10 cm. **Husk at strikkefastheten må holdes hvis resultatet skal bli vellykket.**

Legg opp på pinne nr 2½, 257 - 281 - 305 - 329 m og strikk 2 riller, fram og tilbake (1 rille = 2 pinner rett). Skift til pinne nr 3 og strikk: 8 m rillestrikk (= høyre forkant), mønster A over 241 - 265 - 289 - 313 m og til slutt 8 m rillestrikk (= venstre forkant). Sett et merke i hver side med 66 - 72 - 78 - 84 m til hvert forstykk og 125 - 137 - 149 - 161 m til bakstykket. Strikk mønster A 2 ganger i høyden, deretter glattstrikk. Når arbeidet måler ca 19 - 20 - 21 - 22 cm, felles 10 m i hver side for ermepning (5 m på hver side av merket) og strikk hver del for seg.

Bakstykket: Fortsett med glattstrikk, **samtidig** som det fortsettes å felle for ermepning på begynnelsen av hver pinne med 3 m 1 gang, 2 m 2 ganger og 1 m 1 gang. Når arbeidet måler ca 38 - 40 - 42 - 44 cm, settes de 21 midterste maskene på en tråd for halsåpning og strikk hver del for seg. Fortsett å felle på begynnelsen av hver 2. pinne (halssiden) med 8 - 8 - 9 - 10 m 1 gang og 5 - 6 - 6 - 6 m 1 gang. Strikk til arbeidet måler ca 40 - 42 - 44 - 46 cm.

Venstre forstykke: Strikk og fell for ermehull som på bakstykket, og med glattstrikk og forkant som før. Når arbeidet måler ca 31 - 32 - 34 - 36 cm, settes de 9 - 10 - 10 - 11 første m på en tråd for halsfelling. Fortsett å felle på halssiden med 5 - 5 - 6 - 6 m 1 gang, 3 m 2 ganger, 2 m 2 ganger og 1 m 3 ganger. Strikk til forstykket måler like langt som ryggen.

Høyre forstykke: Strikkes som venstre, **men** når du setter av de 9 - 10 - 10 - 11 første m for halsfelling, felles det samtidig 4 m for knapphull, 2 m fra kanten (knapphull strikkes ved å felle 4 m som legges opp igjen på neste pinne. På denne jakken legges maskene opp igjen når vi strikker halskanten).

Ermer: Legg opp på pinne nr 2½, 89 - 93 - 97 - 101 m og strikk 2 riller, rundt (1 rille = 1 omg rett, 1 omg vrangt). Skift til pinne nr 3. Strikk mønster A, 1 gang og øk på 1. omgang jevnt fordelt til 93 - 97 - 101 - 105 m. Sett et merke i omgangens begynnelse = midt under ermet og øk 1 m på hver side av merket ca hver 1 cm. Etter mønster A, strikkes glattstrikk til det er 115 - 121 - 127 - 133 m på pinnen og arbeidet måler ca 12 - 13 - 14 - 15 cm. Fell nå 10 m midt under ermet (5 m på hver side av merket). Fortsett fram og tilbake med glattstrikk, **samtidig** som det felles for ermetopp med 3 m 2 ganger, deretter 2 m på hver side til det er 11 m igjen på pinnen. Fell deretter 3 m 1 gang til hver side. Fell av de resterende maskene.

Montering: Sy sammen på skuldrene og sy i ermene.

Halskant: Begynn på høyre forstykke og strikk eller plukk opp på pinne nr 2½ (husk å legge opp 4 m til knapphull) ca 128 - 134 - 138 - 142 m og strikk 2 riller. Fell av (pass på så kanten ikke blir for løs).

LANAS STOP Chicago

Lue

Størrelse:

Dame:

Gull/hvit nr 700

2 nøster

Pinner og tilbehør: Pinner nr 4 ½.

Strikkefasthet: 20 m glattstrikk i bredden på p nr 4 ½ måler ca 10 cm.

Husk at strikkefastheten må holdes hvis resultatet skal bli vellykket.

Lue

Legg opp på pinne nr 4 ½, 104 masker og strikk rundt i glattstrikk 22 cm.

Fell for topp slik: *Strikk 6 masker rett, 2 masker rett sammen*. Gjenta

fra * til * omgangen rundt. Strikk 1 omgang. Gjenta fellingene med 1 maske mindre mellom fellingene hver 2. omgang til det er 13 masker igjen i omgangen. Klipp av tråden og trekk den gjennom de resterende m.

Viking Alpaca Fine

Lys grå lue

Størrelser

Dame

Lys grått 613

2 nøster

Veiledende pinner og tilbehør: Rundp og strømpep nr 3.

Strikkefasthet: 28 m glattstrikk i bredden på p nr 3 måler ca 10 cm.

Husk at strikkefastheten må holdes hvis resultat skal bli vellykket.

LUE

Legg opp 144 m på p nr 3. Strikk rundt i glattstrikk til arb måler ca 16 cm.

Fell nå 16 m jevnt fordelt. Strikk videre i glattstrikk til arb måler ca 20 cm.

Fell 16 m jevnt fordelt = 112 m i omg. Strikk til arb måler ca 24 cm. Fell

nå for topp slik: Strikk *6 m rett, 2 m rett sammen*. Gjenta fra * til * omg

rundt. Strikk 2 omg glattstrikk. Fortsett rundt og fell slik på hver 3. omg

med 1 m mindre mellom hver felling til det er 28 m på p. Strikk nå 2 og 2

m rett sammen omg rundt. Klipp av tråden og trekk den gjennom de

resterende 14 m. Stram godt og fest tråden på vrangen.

Viking Alpaca Fine - Chicago

Lue i dobbelt garn

Størrelse:

Dame

Alpaca Fine

Beige nr 607

1 nøster

Chicago

Gull glittergarn nr 700

2 nøster

Veiledende pinner og tilbehør: Rundp og strømpep nr 5.

Strikkefasthet: 17 m glattstrikk i bredden på p nr 5 måler ca 10 cm. **Husk**

at strikkefastheten må holdes hvis resultatet skal bli vellykket.

NB! LUE STRIKKES I DOBBELT GARN, 1 TRÅD ALPACA FINE, OG 1 TRÅD CHICAGO.

LUE

Legg opp 88 m med dobbelt garn og p nr 5. Strikk glattstrikk til arb måler

ca 23 cm. Fell til topp ved å strikke: 6 m rett, 2 m rett sammen som gjentas

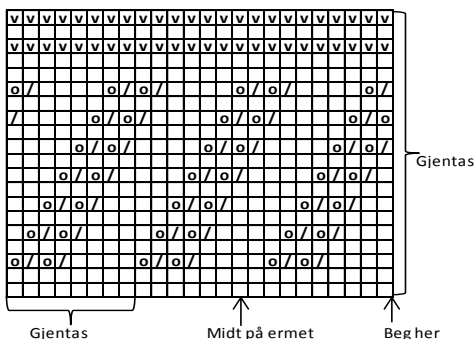
omg rundt. Strikk 1 omg rett. Gjenta fellingene slik på hver 2. omg og med

1 m mindre mellom hver felling til det er 22 m igjen. Strikk nå 2 og 2 m

rett sammen omg rundt. Klipp av tråden og trekk den gjennom de

resterende 11 m. Stram godt og fest den på vrangen.

Mønster A



- = Rett fra retten, vrangt fra vrangen
- = Vrangt fra retten, rett fra vrangen
- = 2 m rett sammen
- = 1 kast

Viking Alpaca Fine

Poncho og luer

1310-7

Størrelse:

Dame

GARNALTERNATIV: Viking Alpaca Fine (85% Alpaka Superfine – 15% highland wool), Viking Nordlys (75% superwash ull, 25% nylon), nøster à 100g. Viking Baby ull (100% merino ull, superwash). Viking pure milk fiber (100% melkefiber), nøster à 50 g.

Grønt nr 630

7 nøster

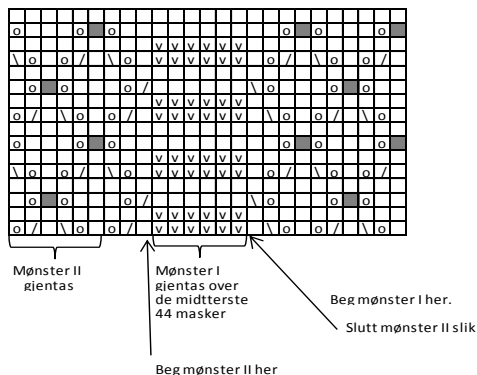
Veiledende pinner og tilbehør: Rundp og strømpep nr 2 ½ og 3

Strikkefasthet: 28 m glattstrikk i bredden på p nr 3 måler ca 10 cm. **Husk at strikkefastheten må holdes hvis resultatet skal bli vellykket.**

PONCHO

Beg øverst ved halsen og legg opp 177 m på p nr 3. Strikk 3 riller (1 rille = 1 omg rett, 1 omg vrangt). Fortsett deretter med mønster slik: Arb deles inn med doble riller foran og hullmønster på hver side og bak. Omgangen starter ved de doble rillene midt foran (se diagrammet). Strikk 44 m mønster I (= doble riller som vist på diagrammet). Strikk deretter mønster II og gjenta dette omgangen rundt (slutt mønster II som vist på diagrammet). Fortsett med denne inndelingen til arb måler ca 16 cm.

Strikk nå 3 omg rett (**men**, det fortsettes med dobbelt rillestrikk midt foran som før) samtidig som det på første omg økes ca 1 m i hver m omgangen rundt til det er i alt 351 m i omg. Strikk nå mønster etter diagrammet med samme inndeling/forklaring som tidligere. Strikk til arb måler ca 40 cm fra utøkningen. Skift til p nr 2 ½ og strikk 3 riller rundt over alle m. Fell **løst** av. Tvinn en snor i grønt garn (evt blandet med 1 tråd Lanass Stop Chicago glittergarn). Trå denne som en kosnor i hullene på hver side av mønster I (rillerstrikk). Rillene på mønster I blir liggende på baksiden.



- = rett
- = vrangt
- = 1 kat
- = 2 m vridd rett sammen
- = 2 m rett sammen
- = ta 1 m løst av p, strikk 2 m rett sammen, trekk den løse m over.

Viking Alpaca Fine - Chicago

Sjal 1310-8

Størrelse: **Dame**
GARNALTERNATIV: Viking Alpaca Fine (85% Alpakka Superfine – 15% highland wool), Viking Nordlys (75% superwash ull, 25% nylon), nøster à 100g. Viking Baby ull (100% merino ull, superwash). Viking pure milk fiber (100% melkefiber), nøster à 50 g.

Alpaca Fine
Beige nr 607: 3 nøster
Chicago
Gull glittergarn nr 700: 4 nøster

Veiledende pinner og tilbehør: Rundp nr 7.

Strikkefasthet: 13 m hullmønster i bredden med dobbelt garn på p nr 7 måler ca 10 cm.

Strikkefasthet: 17 m glattstrikk i bredden på p nr 5 måler ca 10 cm.

Husk at strikkefastheten må holdes hvis resultatet skal bli vellykket.

NB! SJAL STRIKKES I DOBBELT GARN, 1 TRÅD ALPACA FINE, OG 1 TRÅD CHICAGO.

SJAL

Legg opp 48 m med dobbelt garn og p nr 7. Strikk rett tilbake. Strikk videre i mønster slik:

1 pinne: Strikk 1 rett, 1 kast, *2 rett sammen – 1 kast*. Gjenta fra * til * til det står igjen 3 m. Slutt med 1 kast, 2 m rett sammen – 1 rett.

2 pinne: Strikk likt som 1. p.

Gjenta disse 2 pinnene til arb måler ca 95 cm. Strikk 1 p rett over alle maskene. Fell løst av.

Kant rundt foran

Legg opp 50 masker i dobbelt garn og p nr 5. Strikk glattstrikk frem og tilbake til arb måler ca 12 cm. Fell av. Sy sammen til en «pølse»

Montering

Sy sammen avfellingskanten på halsen med oppleggskanten = midt foran på sjalet

Legg den glattstrikkede «pølsen» over kanten midt foran på sjalet og sy sammen på baksiden. Fest denne til sjalet med usynlige sting slik at den sitter fast, og sjuler sømmen foran.

Viking Alpaca Fine

Genser med bolero 1310-9

Størrelser: **Liten – Middels – Stor – X-stor**
Overvidde : **88 – 96 – 105 – 114 cm**
Hel lengde : **60 – 64 – 66 – 67 cm**
Ermelengde (målt under ermet) : **8 – 9 – 9 – 10 cm**
BOLERO : **30 X 142 cm**

GARNALTERNATIV: Viking Alpaca Fine (85% Superfine Alpaca, 15% Highland wool), Viking Nordlys (75% superwash ull, 25% nylon), nøster à 100g. Viking Baby ull (100% merino ull, superwash). Viking pure milk fiber (100% melkefiber), nøster à 50 g.

GENSER

Alpaca Fine
Naturhvitt nr 602 : 7 – 8 – 8 – 9 nøster

BOLERO

Alpaca Fine
Naturhvitt nr 602 : 7 nøster

Chicago
Hvit gull 700 : 11 nøster

Pinner og tilbehør: Rundpinne og strømpepinne nr 2½ og 3 til Alpaca Fine og pinne nr 6 til dobbelt garn.

Strikkefasthet med enkel Alpaca Fine: 28 m glattstrikk i bredden på p nr 3 måler ca 10 cm.

Husk at strikkefastheten må holdes hvis resultatet skal bli vellykket.

Fell slik ved flettene:

Strikk den siste vrang m rett sammen med den 1. m i fletten. Strikk til 1 m gjenstår i fletten. Ta den siste m løst av. Strikk den 1. vrang m rett og trekk den løse m over.

GENSER

Legg opp på pinne nr 2½, 410 – 450 – 490 – 530 m og strikk 3 riller, fram og tilbake (1 rille = 2 pinner rett). Sett et merke i hver side med 205 – 225 – 245 – 265 m til hver del. Skift til pinne nr 3. Fortsett **rundt** og strikk: 3 m vrangt, * øk 2 m over de neste 4 m = mønster I og 6 m vrangt *. Gjenta fra * til * og slutt med 3 m vrangt. Det er nå 492 – 540 – 588 – 636 m i omgangen og 12 m i hver rapport. Fortsett etter denne inndelingen, **samtidig** som det felles 1 m på hver side av hver flette ca hver 4½ – 5 – 5½ – 6 cm 3 ganger og arbeidet måler ca 15 – 16 – 17 – 18 cm. Nå er alle de vrangne maskene felt bort og det er 246 – 270 – 294 – 318 m i omgangen. Fortsett rundt med glattstrikk til arbeidet måler ca 40-43-45-47 cm. Fell 18 m i hver side for ermeåpning (9 m på hver side av merket). Legg arbeidet til side mens ermene strikkes.

Ermer: Legg opp på pinne nr 2½, 84 – 84 – 90 – 96 m og strikk 3 riller, fram og tilbake. Skift til pinne nr 3 og fortsett rundt. Strikk 1 omg glattstrikk og øk på denne omg jevnt fordelt til 112 – 112 – 120 – 128 m. Sett et merke i omg begynnelse = midt under ermet. Strikk mønster II (slutt som vist i diagrammet), deretter glattstrikk. Når arbeidet måler ca 8 – 9 – 9 – 10 cm, felles 18 m midt under ermet (9 m på hver side av merket). Legg arbeidet til side og strikk det andre ermet likt.

Bærestykket: Strikk alle delene inn på samme rundpinne nr 3. Sett et erme over hvert av de avfelte maskefeltene = 398 – 422 – 462 – 502 m i omg. Sett et merke i hver sammenføyning og fell deretter for raglan slik: Strikk til 2 m før merket, ta den neste m løst av. Strikk 1 m rett og trekk den løse m over denne. Strikk 2 m rett sammen. Gjenta denne fellingen i alle 4 sammenføyningene, på hver 2. omg til det er 126 – 134 – 142 – 150 m i omg. Skift til pinne nr 2½ og strikk 1 rett, 1 vrang rundt i vrangbordstrikk ca 12 cm. Fell løst av med rett over rett og vrangt over vrangt. Brett kanten dobbel mot vrangen og sy den løst til.

Montering: Sy sammen under ermene.

BOLERO

Strikkefasthet med Chicago og Alpaca Fine strikket i dobbelt: 18 m glattstrikk på pinne nr 6 måler ca 10 cm.

Legg opp med Alpaca Fine (enkelt garn) på pinne nr 2½, 54 – 60 – 60 – 66 m og strikk 3 riller, fram og tilbake. Skift til pinne nr 3 og fortsett rundt. Strikk 1 omg glattstrikk og øk på denne omg jevnt fordelt til 72 – 80 – 80 – 88 m. Strikk mønster II (slutt og fell som vist i diagrammet). Det er nå 54 – 60 – 60 – 66 m i omg.

Strikk 1 omg glattstrikk. Sett et merke i omg begynnelse = midt under boleroen (ermet).

Skift nå til pinne nr 6 og dobbelt garn (1 tråd av Alpaca Fine og 1 tråd av Chicago). Strikk 3 omg glattstrikk og fell på **1. omg** jevnt fordelt til 36 – 40 – 40 – 44 m.

På 4. omg økes 1 m i hver m = 72 – 80 – 80 – 88 m i omg. På neste omg økes 36 – 28 – 28 – 20 m jevnt fordelt til 108 – 108 – 108 – 108 m.

Videre strikkes alle størrelsene likt.

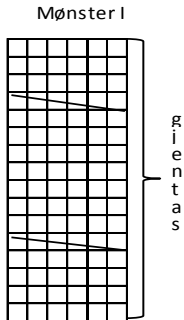
Strikk nå : 2 m glattstrikk, mønster A over 50 m, (sett et merke) 4 m glattstrikk (sett et merke), mønster A over 50 m og til slutt 2 m glattstrikk. Fortsett etter denne inndelingen, **samtidig** som det økes 1 m ved hvert merke oppå ermet ca hver 2½ cm. De nye maskene strikkes i glattstrikk. Når arbeidet måler ca 50 cm, deles arbeidet ved merket **under** ermet og fortsett fram og tilbake (pass på å dele slik at du alltid fletter på retten). Fortsett med mønster og økinger som før.

Når arbeidet måler ca 60 cm og det er 144 m på pinnen, deles arbeidet midt i det glattstrikkede feltet oppå ermet, for halsåpning og strikk hver del for seg. Det er nå 72 m til hver del. Fortsett fram og tilbake til halsåpningen måler ca 24 cm. Strikk den andre siden tilsvarende.

Ta begge delene inn på samme pinne igjen. Fortsett med mønster som før, **samtidig** som det felles 1 m på hver side av det glattstrikkede feltet ca hver 2½ cm. Når arbeidet måler ca 94 cm fortsettes det rundt til ermet som i motsatt side. Strikk og fell til arb måler ca 133 cm og det er 108 m i omg.

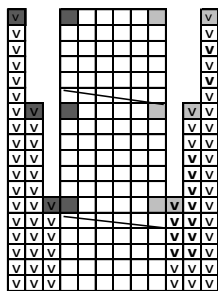
Fell nå ved å strikke 2 og 2 m rett sammen omg rundt. På neste omg felles jevnt fordelt til 36 – 40 – 40 – 44 m. Strikk 3 omg glattstrikk. Skift til pinne nr 3 og enkel tråd med Alpaca Fine. Strikk 2 omg glattstrikk og øk på 1. omg jevnt fordelt til 54 – 60 – 60 – 66 m. Øk på 2. omg jevnt fordelt til 72 – 80 – 80 – 88 m. Strikk mønster II (slutt og fell som vist i diagrammet). Skift til pinne nr 2 ½ og strikk 3 riller, fram og tilbake. Fell av.

Montering : Sy sammen rillene på begynnelsen og slutten av arbeidet.

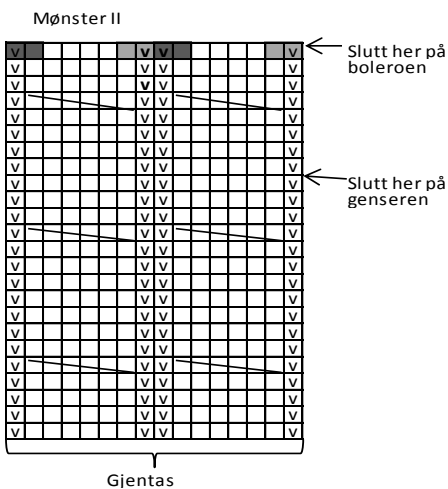


- = Rett fra retten, vrangt fra vrangen
- ▽ = Vrangt fra retten, rett fra vrangen
- = Sett 3 m på en hj p foran arbeidet
Strikk 3 m rett, deretter m fra hj p rett

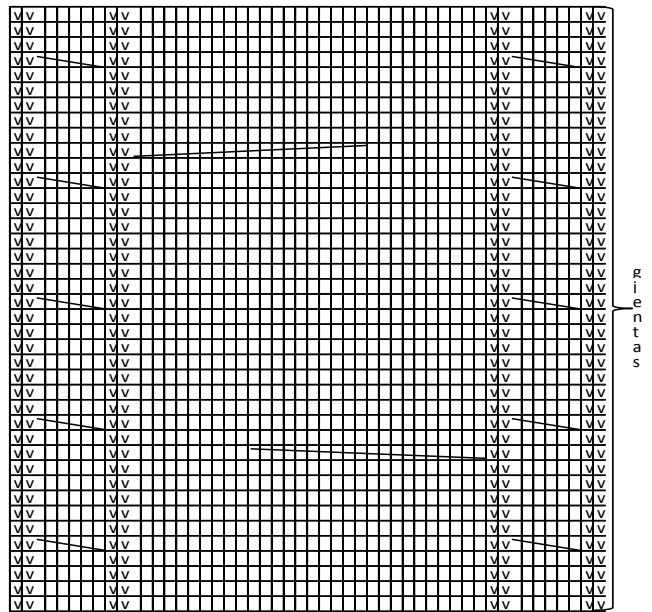
Hjelpediagram



- = 2 m rett sammen
- = Ta 1 m løst av. Strikk 1 m rett og trekk den løse m over



Mønster A



- = Rett fra retten, vrangt fra vrangen
- ▽ = Vrangt fra retten, rett fra vrangen
- = Sett de 10 første m på 1 hj p bak arb.
Strikk 10 m rett, deretter m på hj p rett.
- = Sett de 10 første m på hj p foran arb.
Strikk 10 m rett, deretter m på hj p rett.

Viking Alpaca Fine

Herregenser

1310-10

Størrelser: Liten – Middels – Stor – X-stor

Overvidde : 110 – 116 – 120 – 126 cm

Hel lengde : 68 – 68 – 69 – 70 cm

Ermelengde : 50 – 52 – 52 – 54 cm

GARNALTERNATIV: Viking Alpaca Fine (85% Superfine Alpaca, 15% Highland wool), Viking Nordlys (75% superwash ull , 25% nylon) , nøster à 100g. Viking Baby ull (100% merino ull , superwash). Viking pure milk fiber (100% melkefiber), nøster à 50 g.

Koksgrå nr 603 : 5 – 5 – 6 – 6 nøster

Gråblå nr 626 : 5 – 5 – 6 – 6 nøster

Lys grå nr 613 : 2 – 2 – 3 – 3 nøster

Pinner og tilbehør: Rundpinne og strømpepinne nr 2½ og 3 + glidelås.

Strikkefasthet: 28 m glattstrikk i bredden på p nr 3 måler ca 10 cm. 34 m mønsterstrikk i bredden på pinne nr 3 måler ca 10 cm.

Husk at strikkefastheten må holdes hvis resultatet skal bli vellykket.

Legg opp med gråblå på pinne nr 2 ½ , 292 – 308 – 318 – 332 m og strikk 1 rett, 1 vrang rundt i vrangbordstrikk ca 6 cm. Skift til pinne nr 3. Strikk mønster I, **samtidig** som det økes på 1. omg jevnt fordelt til 308 – 324 – 336 – 352 m. Sett et merke i hver side med 153 – 161 – 167 – 175 m til forstykket og 155 – 163 – 169 – 177 m til ryggen. Etter mønster I, strikkes mønster II, deretter lys grå glattstrikk til arbeidet måler ca 42 cm. Strikk så mønster III, **men** når arbeidet måler ca 45 – 44 – 44 – 45 cm, deles arbeidet i hver side for ermeåpning og ryggen strikkes ferdig først.

Ryggen : Fortsett fram og tilbake. Etter mønster III, strikkes gråblå glattstrikk til arbeidet måler ca 68 – 68 – 69 – 70 cm.

Forstykket : Strikk som ryggen, **men** når arbeidet måler ca 46 – 46 – 47 – 48 cm, felles de 11 midterste maskene for splitt og strikk hver del for seg.

Høyre forstykke : Fortsett fram og tilbake. Når arbeidet måler ca 60 – 60 – 61 – 62 cm, settes de 8 – 8 – 9 – 10 første m på en tråd for halsåpning.

Fell deretter på begynnelsen av hver 2. pinne med 5 m 1 gang, 3 m 1 gang, 2 m 1 gang og 1 m 2 ganger. Strikk til forstykket er like langt som ryggen.

Venstre forstykke : Strikkes som høyre, men speilvendt.

Ermer : Legg opp med gråblå på pinne nr 2 ½, 54 – 56 – 58 – 60 m og strikk 1 rett, 1 vrang rundt ca 6 cm. Skift til pinne nr 3.

Strikk mønster I, **samtidig** som det økes på 1. omg jevnt fordelt til 61 – 65 – 67 – 69 m. Sett et merke i omgangens begynnelse (=midt under ermet) og øk 1 m på hver side av merket ca hver 1 cm. Etter mønster I, strikkes lys grå glattstrikk til ermet måler ca 22 – 24 – 24 – 26 cm. Strikk så mønster III, deretter koksgrå glattstrikk til det er 129 – 135 – 139 – 141 m på pinnen og ermet måler ca 50 – 52 – 52 – 54 cm. Fell av.

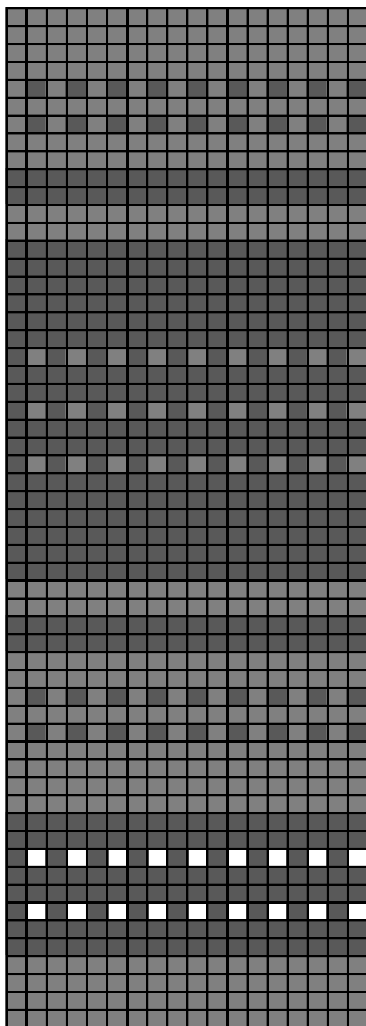
Halskant : Begynn foran på høyre forstykke og plukk eller strikk opp med gråblå på pinne nr 2 ½, ca 30 – 30 – 32 – 32 m langs halsfellingene, 53 – 53 – 55 – 57 m på ryggen og ca 30 – 30 – 32 – 32 m langs halsfellingene på venstre forstykke. Strikk 1 pinne glattstrikk, deretter 1 rett, 1 vrang, fram og tilbake ca 12 cm. Fell løst av med rett over rett og vrangt over vrangt. Brett halskanten dobbel mot vrangen og sy den til med løse sting.

Venstre stolpe : Plukk eller strikk opp med gråblå langs splitten + 6 cm av halskanten på pinne nr 2 ½, ca 56 m og strikk 5 pinner glattstrikk. Fell av. Snu og strikk opp fra vrangen ca 56 m (= belegg) med gråblå på pinne nr 2 ½. Strikk 5 pinner glattstrikk. Fell av.

Høyre stolpe : Strikkes som venstre.

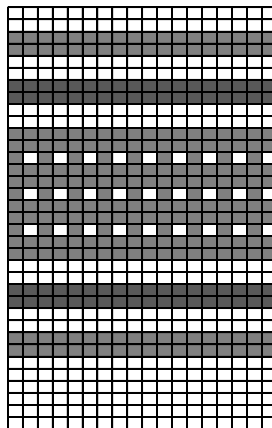
Montering : Sy i ermene og sy i en glidelås mellom forkanter og belegg.

Mønster I

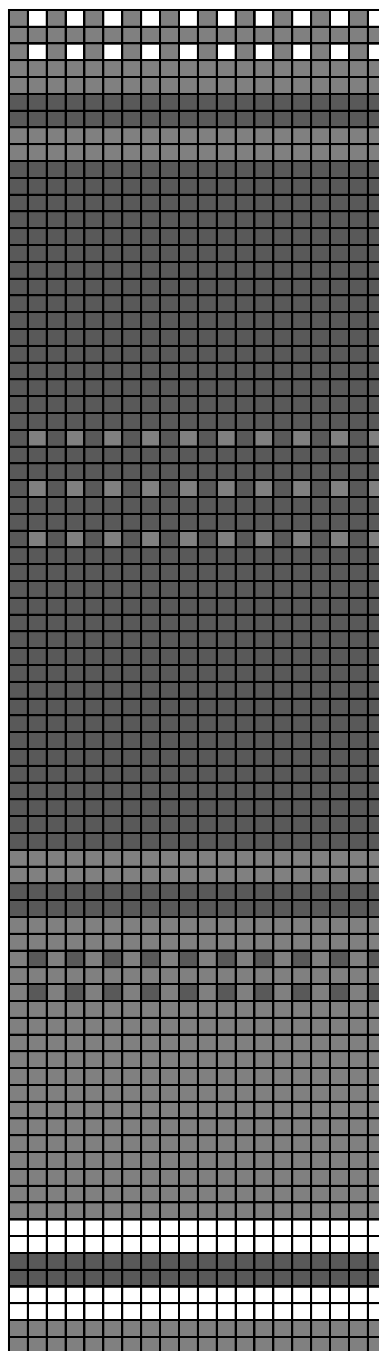


- = Gråblå
- = Koksgrå
- = Lys grå

Mønster II



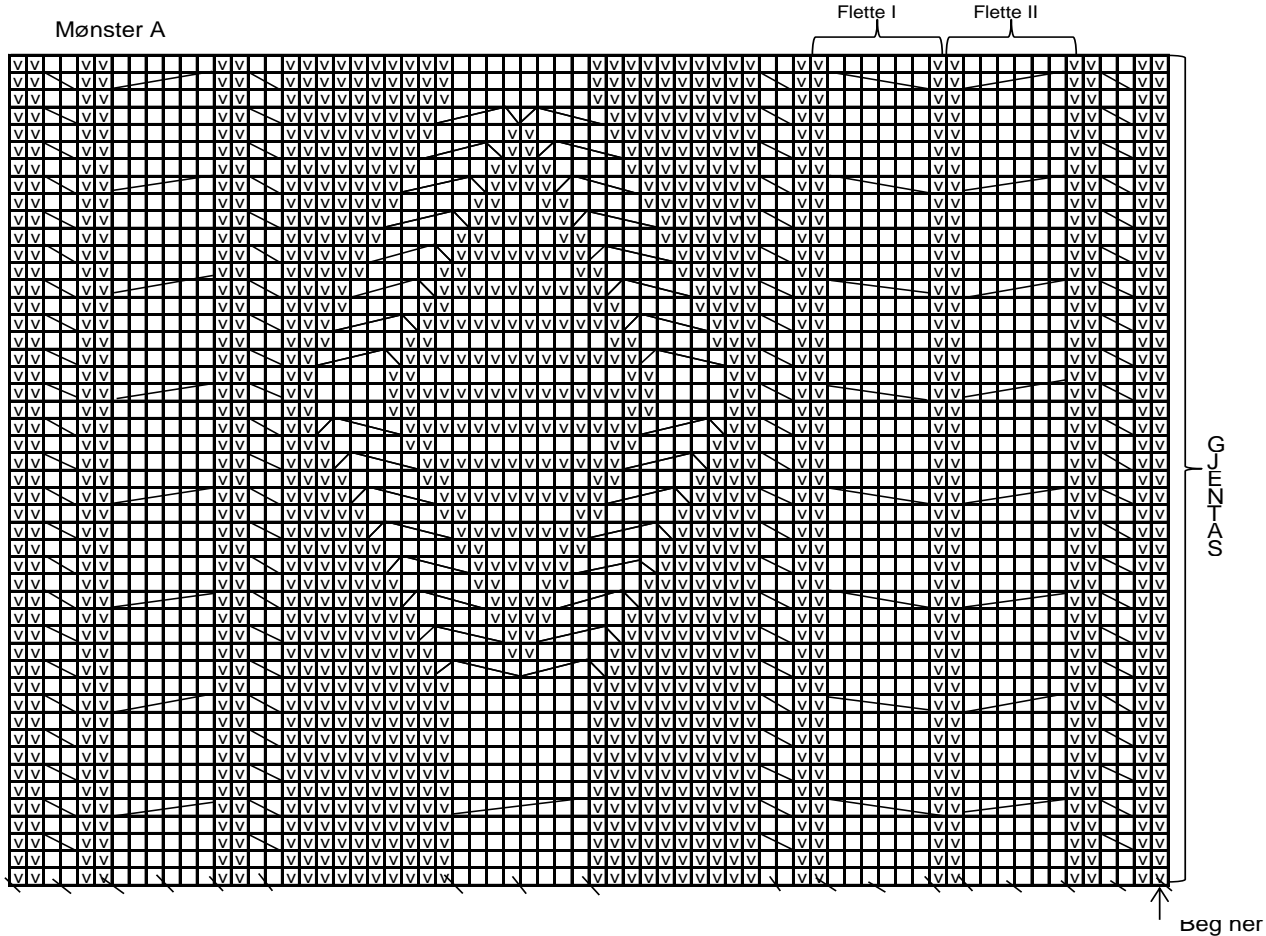
Mønster III



løse m over denne. Strikk flette I, deretter 2 m rett sammen. Gjenta denne fellingene ved neste merke, men da med flette II, flette I og tilslutt flette II. Gjenta fellingene for raglan i alle 4 sammenføyningene på hver 2. omgang, **samtidig** som det felles i flettene i mønster A, C og D som vist på hjelpediagrammene. Fortsett etter denne inndelingen. Når flette I (og flette II) måler ca 20 – 21 – 22 – 23 cm begynner man å felle for raglan på **hver** omg, i alt 8 ganger. Strikk 1 omg glattstrikk over alle maskene og fell

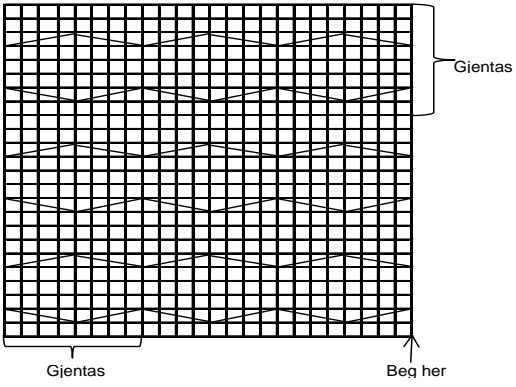
på denne omg jevnt fordelt til 132 – 140 – 140 – 148 m. Skift til pinne nr 2 ½ og strikk 2 rette 2 vrangt rundt i vrangbordstrikk ca 8 cm. Fell løst av med rett over rett og vrangt over vrangt. Brett halskanten dobbelt mot vrangen og sy den løst til.

Montering : Sy sammen under ermene.

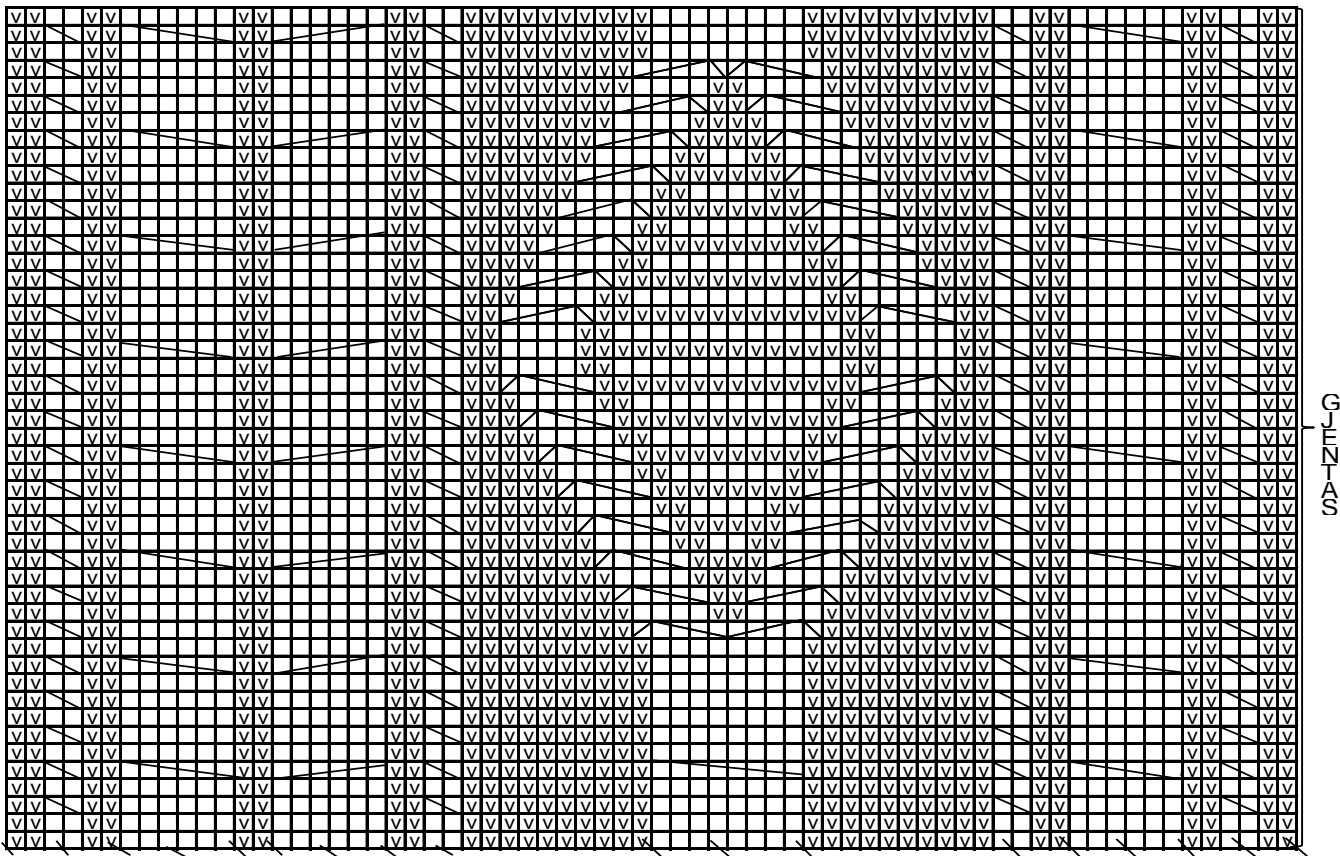


- = rett
- ◻ = vrangt
- ◻ = Øk 1 m her
- ◻◻◻◻ = sett 4 m over på en hjelpep foran arb, strikk 4 r, strikk m fra hjelpep r
- ◻◻◻◻ = sett 4 m over på hj p bak arb. strikk 4 m r, så m fra hj p rett
- ◻◻◻ = sett 3 m over på en hjelpep foran arb, strikk 3 r, strikk m fra hjelpep rett.
- ◻◻◻ = sett 3 m over på hj p bak arb. strikk 3 r, så m fra hj p rett
- ◻◻◻◻ = sett 1 m over på en hjelpep bak arb, strikk 4 r, strikk m fra hjelpep vr.
- ◻◻◻◻ = sett 4 m på en hjelpep foran arb, strikk 1 vr, strikk m fra hjelpep rett.
- ◻◻◻◻ = sett 2 m på hj p foran arb strikk 2 m rett, så m fra hj p rett
- ◻◻◻◻ = sett 2 m på hj p bak arb. strikk 2 m rett, så m fra hj p rett
- ◻◻ = strikk den 2. m rett bak den 1. m strikk så den 1. m rett

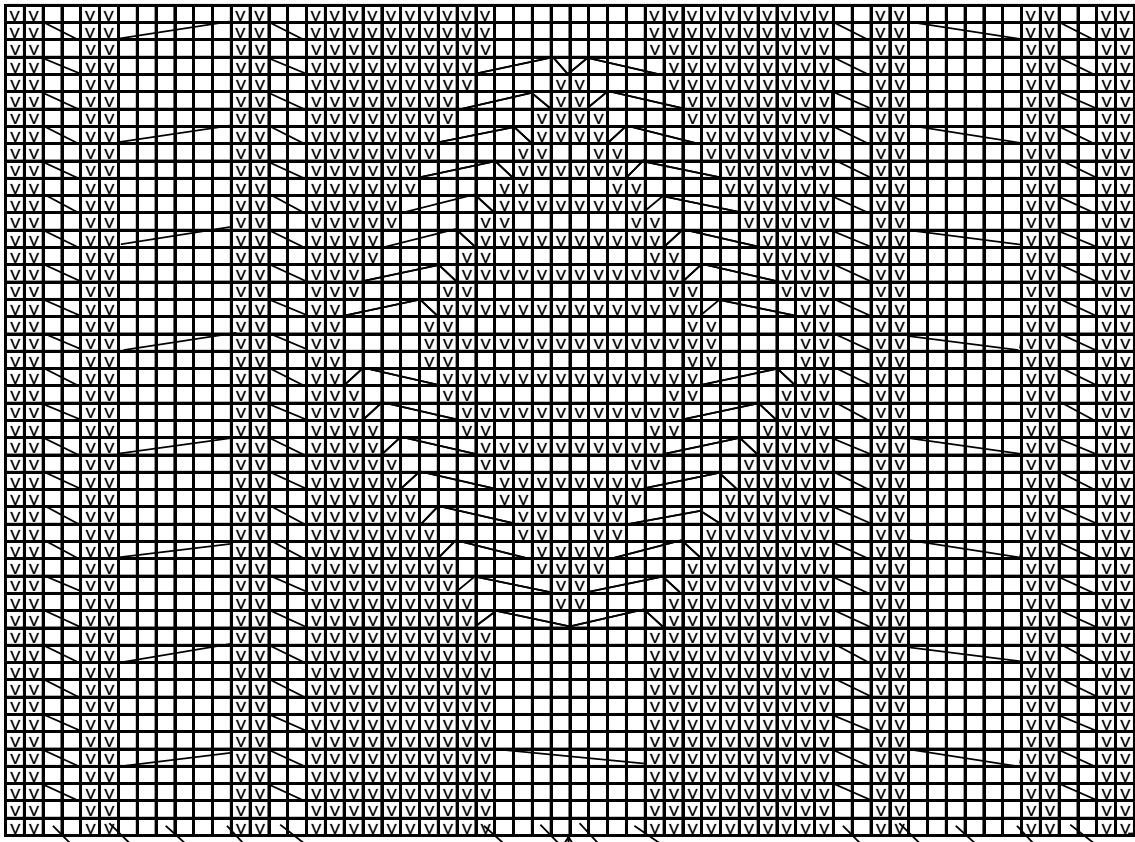
Mønster B



Mønster C



Mønster D

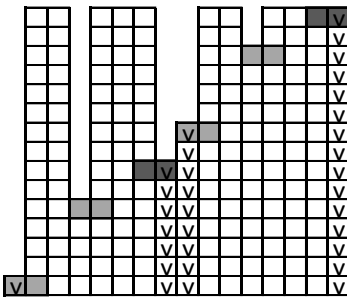


Midt på ermet

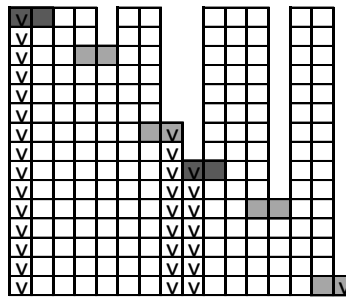
GJENAS



Hjelpediagram

Nr I



Nr II



-  = 2 m rett sammen
-  = Ta 1 m løst av. Strikk 1 m rett og trekk den løse m over

Viking Alpaca Fine - Chicago

Hals og lue 1310-13

Størrelse: Dame

GARNALTERNATIV: Viking Alpaca Fine (85% Alpaka Superfine – 15% highland wool), Viking Nordlys (75% superwash ull, 25% nylon), nøster à 100g. Viking Baby ull (100% merino ull, superwash). Viking pure milk fiber (100% melkefiber), nøster à 50 g.

Alpaca Fine

Grått nr 615: 3 nøster

Chicago

Grått glittergarn nr 599: 6 nøster

Veiledende pinner og tilbehør: Rundp og strømpep nr 5 ½.

Strikkefasthet: 18 m glattstrikk i bredden på p nr 5 ½ måler ca 10 cm.
Husk at strikkefastheten må holdes hvis resultatet skal bli vellykket.

NB! HALS OG LUE STRIKKES I DOBBELT GARN, 1 TRÅD ALPACA FINE, OG 1 TRÅD CHICAGO.

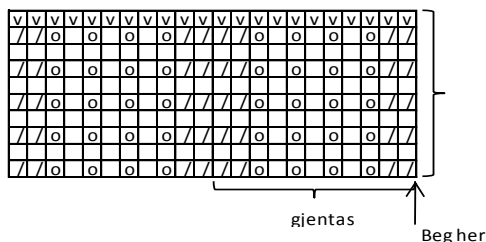
HALS

Legg opp 187 m med dobbelt garn og p nr 5 ½. Strikk 5 pinner perlestrikk rundt (perlestrikk = 1 r, 1 vr vekselvis over hverandre på hver p). Fortsett med mønster etter diagrammet som gjentas i alt 5 ganger (slutt med en hel rapport, men ikke strikk den siste vrangte omg). Avslutt deretter med 5 pinner perlestrikk som i starten. Fell av.

LUE

Legg opp 84 m med dobbelt garn og p nr 5 ½. Strikk 5 cm perlestrikk (= 1 r, 1 vr vekselvis over hverandre på hver p). strikk 1 omg rett, og øk jevnt fordelt til 99 m. Fortsett rundt med mønster etter diagrammet til arb måler ca 20 cm. Strikk nå glattstrikk og fell på første omg jevnt fordelt til 96 m. Fortsett og fell til topp ved å strikke: 6 m rett, 2 m rett sammen som gjentas omg rundt. Strikk 1 omg rett. Gjenta fellingen slik på hver 2. omg og med 1 m mindre mellom hver felling til det er 24 m igjen. Strikk nå 2 og 2 m rett sammen omg rundt. Klipp av tråden og trekk den gjennom de resterende m. Stram godt og fest den på vrangen.

HULLMØNSTER



- = rett
- = vrangt
- = 1 kast om pinnen
- = 2 m rett sammen

Viking Alpaca Fine

Lue og pulsvarmere 1310-14

Størrelser: Dame

GARNALTERNATIV: Viking Alpaca Fine (85% Alpaka Superfine – 15% highland wool), Viking Nordlys (75% superwash ull, 25% nylon), nøster à 100g. Viking Baby ull (100% merino ull, superwash). Viking pure milk fiber (100% melkefiber), nøster à 50 g.

Gråblått 626: 2 nøster

Hvitt 600: 1 nøste

Lys rosa 665: 1 nøste

Lys grått 613: 1 nøste

Lilla 669: 1 nøste

Grønt 630: 1 nøste

Veiledende pinner og tilbehør: Rundp og strømpep nr 3.

Strikkefasthet: 28 m glattstrikk i bredden på p nr 3 måler ca 10 cm.
Husk at strikkefastheten må holdes hvis resultat skal bli vellykket.

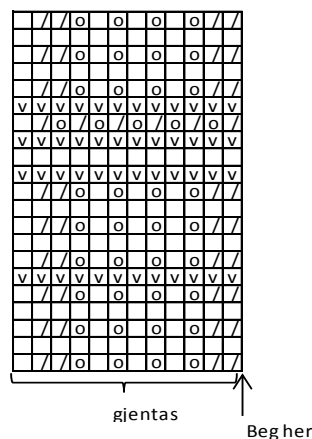
LUE

Legg opp 132 m med gråblått og p nr 3. Strikk 2 riller (1 rille = 1 omg rett, 1 omg vrangt). Strikk mønster I etter diagrammet. Strikk 1 omg rett og øk jevnt fordelt på denne til 144 m. Fortsett med mønster III, deretter lys grått til luen er ferdig strikket. Når arb måler ca 20 cm felles det for topp ved og strikke 2 og 2 m rett sammen over de neste 2 omgangene. Klipp av tråden og fest den godt på vrangen.

PULSVARMERE

Legg opp 60 m med gråblått og p nr 3. Strikk 2 riller (1 rille = 1 omg rett, 1 omg vrangt). Strikk mønster I etter diagrammet, deretter strikkes mønster II etter diagrammet. Avslutt med mønster I i gråblått som i starten. Fell løst av. Fest alle løse tråder pent på vrangen. Strikk den andre ertevarmen likt.

MØNSTER I



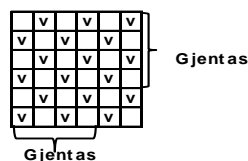
- = rett
- = vrangt
- = 1 kast om pinnen
- = 2 m rett sammen

m over de 63 m mønster I. Strikk perlestrikk til arbeidet måler ca 180 cm. Fell av.

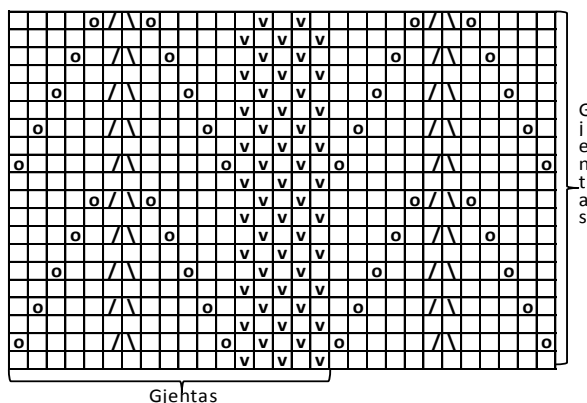
LUE

Legg opp på pinne nr 2 1/2, 140 m og strikk perlestrikk, rundt ca 3 cm. Skift til pinne nr 3 og strikk 1 omg rett samtidig som det økes jevnt fordelt til 153 m. Strikk mønster I som gjentas rundt til luen måler ca 20 cm. Fell nå for topp: Strikk 2 og 2 m rett sammen omg ut og slutt med 1 m rett. Strikk 1 omg glattstrikk. Gjenta fellingen til det er 20 m igjen i omg. Klipp av tråden og trekk den igjennom maskene. Stram tråden lett og fest den pent på vrangen.

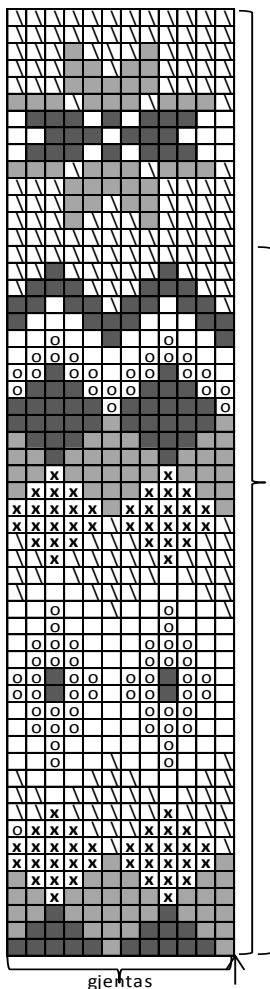
Perlestrikk



Mønster I



- = rett fra retten, vrangt fra vrangern
- = vrangt fra retter, rett fra vrangen
- = 1 kast
- = Ta 1 m løst av. Strikk 1 m rett, ta den løse m over.
- = 2 m rett sammen



- = hvitt
- = gråblått
- = lys rosa
- = lilla
- = lys grått
- = grønt

Beg her

Viking Alpaca Fine

Skjerf og lue

1310-15

Størrelser: 30 x 180 cm

GARNALTERNATIV: Viking Alpaca Fine (85% Superfine Alpaca, 15% Highland wool), Viking Nordlys (75% superwash ull, 25% nylon), nøster à 100g. Viking Baby ull (100% merino ull, superwash). Viking pure milk fiber (100% melkefiber), nøster à 50 g.

Hele settet:

Rosa nr 665 : 7 nøster

Lue :

Rosa nr 665: 2 nøster

Skjerf :

Rosa nr 665: 6 nøster

Pinner og tilbehør: Rundpinne og strømpepinne nr 2 1/2 og 3.

Strikkefasthet: 28 m glattstrikk i bredden på p nr 3 måler ca 10 cm.

Husk at strikkefastheten må holdes hvis resultatet skal bli vellykket.

SKJERF

Legg opp på pinne nr 3, 76 m og strikk perlestrikk, fram og tilbake. Når arbeidet måler ca 4 cm strikkes mønster, som gjentas, slik: Strikk 11 m perlestrikk, øk til 63 m over de neste 54 m = mønster I og til slutt 11 m perlestrikk (= 85 m i omg). Når arbeidet måler ca 176 cm, strikkes perlestrikk over alle maskene, **samtidig** som det felles på 1. pinne til 54

Viking Alpaca Fine

Skjerf og lue

1310-16

Størrelse: Dame

Størrelser, skjerf : 18 X 180 cm

Hodevidde, lue : 56 cm

GARNALTERNATIV: Viking Alpaca Fine (85% Superfine Alpaca, 15% Highland wool), Viking Nordlys (75% superwash ull, 25% nylon), nøster à 100g. Viking Baby ull (100% merino ull, superwash). Viking pure milk fiber (100% melkefiber), nøster à 50 g.

Cerise nr 660 : 2 nøster

Grønt nr 630 : 2 nøster

Lys rosa nr 665 : 3 nøster

Lilla nr 669 : 3 nøster

Pinner og tilbehør: Rundpinne og strømpepinne nr 2 1/2 og 3.

Strikkefasthet: 28 m glattstrikk i bredden på p nr 3 måler ca 10 cm.

Husk at strikkefastheten må holdes hvis resultatet skal bli vellykket.

SKJERF

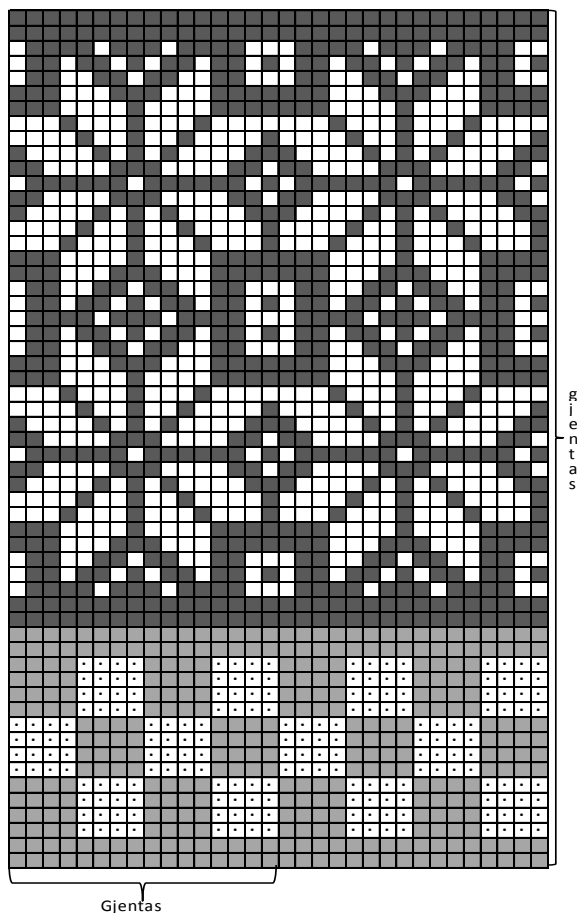
Legg opp med cerise på pinne nr 2 1/2, 96 m og strikk 1 rett, 1 vrang, rundt ca 4 cm. Skift til pinne nr 3. Fortsett rundt og strikk mønster A, deretter mønster B, som gjentas til skjerfet måler ca 176 cm. Slutt med mønster A, og strikk deretter rutemønster som i beg slik at skjerfet blir

likt i hver ende. Skift til pinne nr 2 ½ . Strikk 1 omgang glattstrikk, deretter 1 rett, 1 vrang, rundt ca 4 cm. Fell av med rett over rett og vrangt over vrangt.

LUE

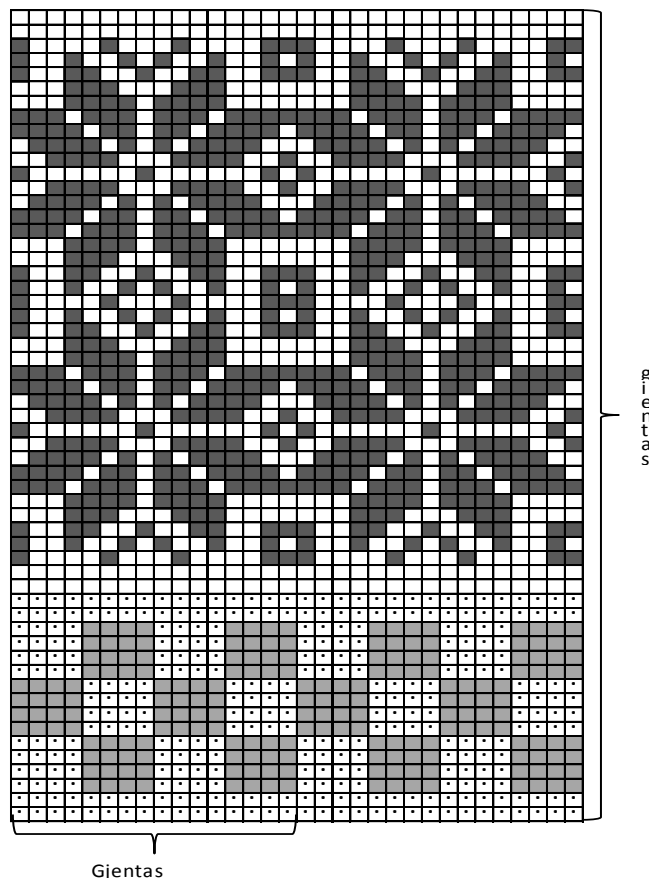
Legg opp med cerise på pinne nr 2 ½, 144 m og strikk 1 rett, 1 vrang rundt ca 4 cm. Skift til pinne nr 3. Strikk mønster A, **samtidig** som det økes på 1. omg jevnt fordelt til 160 m. Etter mønster A, strikkes rosa glattstrikk til arbeidet måler ca 22 cm. Fell for topp, slik : Strikk 2 og 2 m rett sammen omg ut. Strikk 1 omg glattstrikk. Gjenta fellingen på hver 2. omg til det er 20 m igjen i omgangen. Klipp av tråden og trekk den igjennom maskene. Stram tråden godt og fest den på vrangen.

Mønster A



- = Cerise
- = Grønt
- = Lys rosa
- = Lilla

Mønster B



Viking Alpaca Fine

Skjerf og lue

1310-17

Størrelser	2/4	6/10 år
hodevidde:	43	51 cm

GARNALTERNATIV: Viking Alpaca Fine (85% Superfine Alpaca, 15 % Highland wool), Viking Nordlys (75% superwash ull , 25% nylon) , nøster à 100g. Viking Baby ull (100 % merino ull , superwash). Viking pure milk fiber (100% melkefiber), nøster à 50 g.

blått nr 627 ca	3	3 nøster
grått nr 615 ca	3	3 nøster

Veiledende pinner og tilbehør : parpinner nr 4 ½ til skjerf, og liten rundp 40 cm nr 3 til lue.

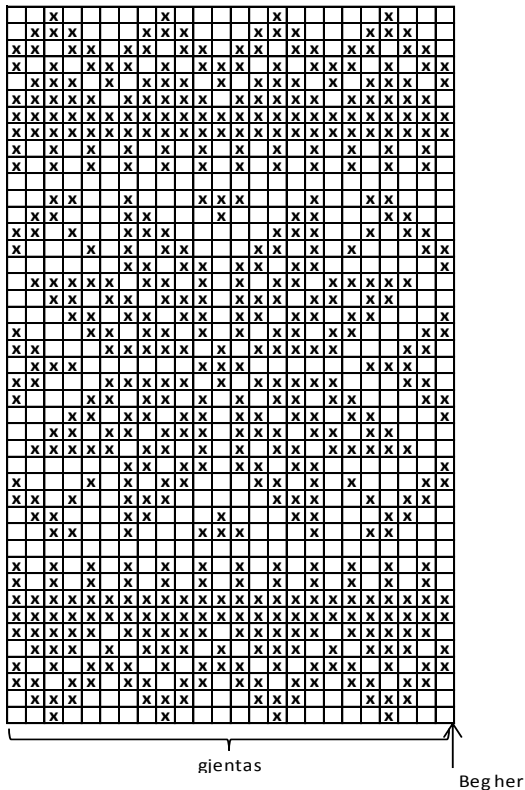
Strikkefasthet: 28 m glattstrikk i bredden på p nr 3 måler ca 10 cm. **Strikkefasthet dobbelt garn:** 20 m glattstrikk i bredden på p nr 4 ½ måler ca 10 cm. **Husk at strikkefastheten må holdes hvis resultat skal bli vellykket.**

SKJERF (NB! Strikkes i dobbelt garn)

Legg opp 36 m med dobbelt garn (1 tråd marine og 1 tråd grått) på p nr 4 ½. Strikk 4 r, 4 vr til skjerfet måler ca 160 cm. Fell av.

LUE

Legg opp 120-144 m med blått og p nr 3. Strikk 3 cm vrangbordstrikk med 2 r, 2 vr. Strikk 2 omg glattstrikk. Strikk mønster etter diagrammet (pass på å ikke stramme trådene på baksiden). Fortsett videre med blått og glattstrikk til arb måler ca 17-20 cm. Fell til topp slik: Strikk 6 m rett, 2 m rett sammen som gjentas omg rundt. Strikk 2 omg glattstrikk. Gjenta denne fellingen med 1 m mindre på hver 3. omg til det er 15-18 m igjen. Klipp av tråden og trekk den gjennom de resterende m. Stram godt og fest den på vrangen.



□ = blått
 □x = grått

Viking Alpaca Fine

Skjerf og lue

1310-18

Størrelser: 2/4 – 6/10 år

Hodevidde: 47 – 50 cm

Skjerf: 15 X 150 – 18 X 160 cm

GARNALTERNATIV: Viking Alpaca Fine (85% Superfine Alpaca, 15 % Highland wool), Viking Nordlys (75% superwash ull , 25% nylon) , nøster à 100g. Viking Baby ull (100 % merino ull , superwash). Viking pure milk fiber (100% melkefiber), nøster à 50 g.

Grått nr 615 : 1 – 2 nøster
 Blågrå nr 626 : 3 – 3 nøster
 Naturhvitt nr 602 : 1 – 1 nøste

Veiledende pinner og tilbehør: Rundpinne nr 2 ½ og 3.

Strikkefasthet: 28 m glattstrikk i bredden på p nr 3 måler ca 10 cm.
 Husk at strikkefastheten må holdes hvis resultatet skal bli vellykket.

STRIPER

*6 cm grått, 6 cm blågrå og 6 cm naturhvit *
 Gjenta fra * til *.

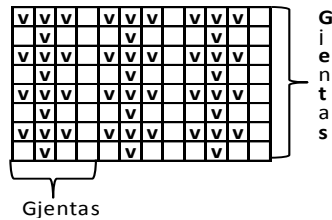
Skjerf

Legg opp med grått på pinne nr 2 ½ , 53 – 61 m og strikk mønster I og stripemønster som gjentas, fram og tilbake til arbeidet måler ca 150 – 160 cm (slutt med en hel stripe). Fell av med rette og vrang masker.

Lue

Legg opp med blågrå på pinne nr 2 ½ , 132-140 m og strikk 1 rett, 1 vrang rundt ca 2 cm. Skift til pinne nr 3 og mønster I. Når luen måler ca 19 – 21 cm, felles for topp slik : Strikk 2 og 2 m rett sammen omg ut. Strikk 1 omg uten felling. Gjenta fellingen til det er 9 – 10 m igjen i omgangen. Klipp av tråden og trekk den igjennom maskene. Fest tråden godt på vrangen.

Mønster I



□ = Rett fra retten, vrangt fra vrangen
 □v = Vrangt fra retten, rett fra vrangen

Viking Alpaca Fine

Hals, lue og ermevarmere 1310-19

Størrelser 2/4 6/8 10/12 år

hodevidde: 43 46 50 cm

GARNALTERNATIV: Viking Alpaca Fine (85% Superfine Alpaca, 15 % Highland wool), Viking Nordlys (75% superwash ull , 25% nylon) , nøster à 100g. Viking Baby ull (100 % merino ull , superwash). Viking pure milk fiber (100% melkefiber), nøster à 50 g.

grått nr 615 ca 2 - 2 - 2 nøster
 rosa nr 665 ca 2 - 2 - 3 nøster
 hvitt nr 600 1 - 1 - 1 nøster

Veiledende pinner og tilbehør : Rundp og strømpep nr 3

Strikkefasthet: 28 m glattstrikk i bredden på p nr 3 måler ca 10 cm.
 Husk at strikkefastheten må holdes hvis resultat skal bli vellykket.

HALS

Legg opp 216-248-288 m med grått og p nr 3. Strikk 3 cm frem og tilbake i rillestrikk (rett på alle p). Fortsett rundt og strikk 4 omg glattstrikk, deretter mønster og felling etter diagram I. Når mønsteret er ferdig strikkes det 1 omg glattstrikk over alle m med rosa. Strikk 12-14-14 cm i vrangbordstrikk med 1 r, 1 vr. Fell løst av. Sy sammen splitten nede, og fest alle løse tråder pent på vrangen.

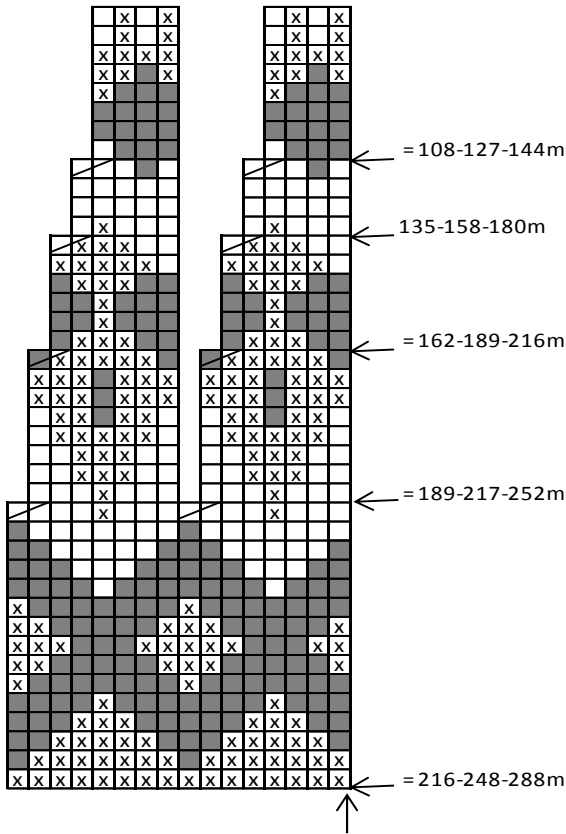
LUE

Legg opp 120-136-144 m med rosa og p nr 3. Strikk 3 cm rundt i vrangbordstrikk med 1 r, 1 vr. Strikk 2 omg glattstrikk. Strikk mønster II etter diagrammet. Fortsett videre med grått og glattstrikk til arb måler ca 18-19-21 cm. Fell til topp slik: Strikk 6 m rett, 2 m rett sammen som gjentas omg rundt. Strikk 2 omg glattstrikk. Gjenta denne fellingen med 1 m mindre på hver 3. omg til det er 15-17-18 m igjen. Klipp av tråden og trekk den gjennom de resterende m. Stram godt og fest den på vrangen. Lag en rosa dusk og fest i toppen.

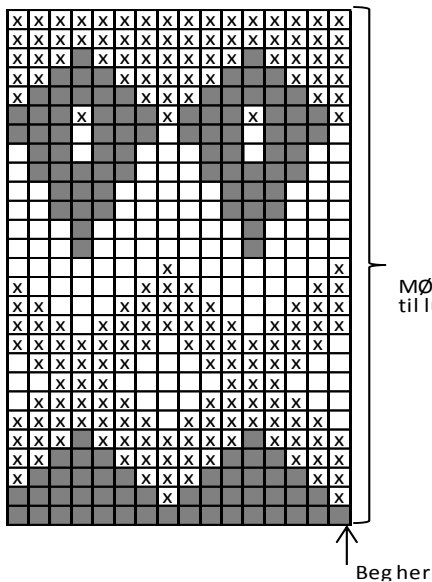
ERMEVARMERE

Legg opp 48-48-56 m med rosa og p nr 3. Strikk 3 cm rillestrikk rundt (1 rille = 1 omg rett, 1 omg vrangt). Strikk mønster II etter diagrammet (pass på å ikke stramme trådene på vrangen). Slutt med 3 cm rillestrikk. Fell av. Fest alle løse tråder pent på vrangen.

Mønster I



- = hvitt
- ▣ = grått
- = rosa
- ▤ = 2 m rett sammen



Viking Alpaca Fine

Lue og hals

1310-20

Størrelser

6/10 år

GARNALTERNATIV: Viking Alpaca Fine (85% Superfine Alpaca, 15 % Highland wool), Viking Nordlys (75% superwash ull , 25% nylon) , nøster à 100g. Viking Baby ull (100 % merino ull , superwash). Viking pure milk fiber (100% melkefiber), nøster à 50 g.

Rosa 660

2 nøster

Veiledende pinner og tilbehør : Rundp og strømpen nr 3.

Strikkfasthet: 28 m glattstrikk i bredden på p nr 3 måler ca 10 cm.

Husk at strikkfastheten må holdes hvis resultat skal bli vellykket.

LUE

Legg opp 128 m på p nr 3. Strikk rundt i glattstrikk til arb måler ca 16 cm. Fell nå 12 m jevnt fordelt. Strikk videre i glattstrikk til arb måler ca 18 cm. Fell 12 m jevnt fordelt = 104 m i omg. Strikk til arb måler ca 21 cm. Fell nå for topp slik: Strikk *6 m rett, 2 m rett sammen*. Gjenta fra * til * omg rundt. Strikk 2 omg glattstrikk. Fortsett rundt og fell slik på hver 3. omg med 1 m mindre mellom hver felling til det er 26 m på p. Strikk nå 2 og 2 m rett sammen omg rundt. Klipp av tråden og trekk den gjennom de resterende 13 m. Stram godt og fest tråden på vrangen.

BJØRNEBÆRMØNSTER TIL HALS som strikkes rundt - vrangsidens vendes ut når mønsteret er ferdig strikket = rettsiden:

1. omg. Strikk * 3 rett sammen ved å ta 1 m løs av, strikk 2 m rett sammen, trekk den løse m over. I neste m strikkes 3 m i samme maske ved å strikke 1 rett forfra, 1 rett bakfra, 1 rett forfra i samme m = 3 m*. Gjenta fra * til * omg rundt.

2. omg. Strikk 1 omgang glattstrikk.

3. omg. Strikk * 3 m i samme maske ved å strikke 1 rett forfra, 1 rett bakfra, 1 rett forfra i samme maske, deretter 3 m rett sammen*. Gjenta fra * til * omg rundt*.

4. omg Strikk 1 omg glattstrikk.

Gjenta disse 4 omg til hel lengde.

HALS

Legg opp 152 m på p nr 3. Strikk 1 omg rett. Fortsett deretter med mønster som forklart ovenfor til arb måler ca 20 cm. Avslutt med 1 omg rett. Fell av.

Vend rettsiden ut.

Viking Alpaca Fine

Kort jakke

1310-21

Størrelser:

2 - 4 - 6/8 - 10 - 12/14 år

Overvidde:

60 - 64 - 73 - 81 - 90 cm

Hel lengde:

32 - 36 - 44 - 49 - 52 cm

Ermelengde :

5 - 5 - 6 - 6 - 7 cm

GARNALTERNATIV: GARNALTERNATIV: Viking Alpaca Fine (85% Superfine Alpaca, 15 % Highland wool), Viking Nordlys (75% superwash ull , 25% nylon) , nøster à 100g. Viking Baby ull (100 % merino ull , superwash). Viking pure milk fiber (100% melkefiber), nøster à 50 g.

Lavendel nr 667 :

2 - 2 - 3 - 3 - 4 nøster

Gråblå nr 626 :

1 - 1 - 2 - 2 - 2 nøster

Lilla nr 669 :

1 - 1 - 1 - 1 - 1 nøste

Veiledende pinner og tilbehør: Rundpinne nr 2 ½ og 3.

Strikkfasthet: 28 m glattstrikk i bredden på p nr 3 måler ca 10 cm.

Husk at strikkfastheten må holdes hvis resultatet skal bli vellykket.

Legg opp med gråblå på pinne nr 2 ½ , 185 - 197 - 221 - 245 - 269 m og strikk 1 rett, 1 vrang, fram og tilbake i vrangbordstrikk ca 3 cm. Sett de 8 første og 8 siste m på en hjelpetråd (= forkanter som strikkes til slutt). Skift til pinne nr 3. Strikk 1 pinne glattstrikk , og legg opp 4 nye m i slutten av pinnen som hele tiden strikkes uten mønster (= klippemasker). Sett et merke i hver side med 85 - 91 - 103 - 115 - 127 m til bakstykket og 42 - 45 - 51 - 57 - 63 m til hvert forstykk (

klippemaskene er ikke medregnet). Fortsett **rundt** med mønster A, deretter lavendel glattstrikk. Når arbeidet måler ca 20 – 23 – 30 – 34 – 36 cm, felles 14 m i hver side for ermeåpning (7 m på hver side av merket) og de 2 midterste klippemaskene og strikk hver del for seg.

Bakstykket : Fortsett med glattstrikk, **samtidig** som det felles for ermeåpning på begynnelsen av hver pinne med 3 m 1 gang, 2 m 1 – 1 – 2 – 2 – 2 ganger og 1 m 1 gang. Når arbeidet måler ca 30 – 34 – 42 – 47 – 50 cm, settes de 11 – 13 – 15 – 13 – 15 midterste maskene på en tråd for halsåpning og strikk hver del for seg. Fortsett å felle på begynnelsen av hver 2. pinne (halssiden) med 7 – 7 – 7 – 8 – 8 m 2 ganger. Det er 10 – 12 – 15 – 20 – 25 m igjen til skulder. Strikk til arbeidet måler ca 32 – 36 – 44 – 49 – 52 cm.

Den andre siden strikkes likt, men speilvendt.

Venstre forstykke : Fortsett å strikke den siste m vrangt (= til å sy forkanten i). Strikk og fell for ermehull som på bakstykket, og med glattstrikk som før. Når arbeidet måler ca 26 – 30 – 37 – 42 – 44 cm, settes de 11-11-12-13-13 første m på en tråd for halsfelling. Fortsett å felle på halssiden med 3 – 4 – 4 – 4 – 5 m 1 gang, 2 m 2 ganger og 1 m 1 gang. Det er 10-12-15-20-25 m igjen til skulder. Strikk til forstykket måler like langt som ryggen.

Høyre forstykke : Strikkes som venstre.

Ermer : Legg opp med gråblå på pinne nr 2 ½ , 56 – 58 – 60 – 64 – 68 m og strikk 1 rett, 1 vrang rundt i vrangbordstrikk ca 2 cm. Skift til pinne nr 3 og lavendel, strikke 1 omg glattstrikk og øk på denne jevnt fordelt til 57-63-67-71-77. Sett et merke i omgangens begynnelse = midt under ermet og øk 1 m på hver side av merket ca hver 1 cm til det er 67-73-79-83-89 m i omgangen. Når arbeidet måler ca 5 – 5 – 6 – 6 – 6 cm, felles 14 m midt under ermet (7 m på hver side av merket). Fortsett fram og tilbake med glattstrikk, **samtidig** som det felles for ermetopp med 3 m 1 gang, 2 m 1-1-2-2-2 ganger. Videre felles 1 m i hver side på hver 2. p til ermetoppen ca 17-18-19-21-23 ganger, og ermetoppen måler ca 11-12-13-14-15 cm. Fell nå 2-3-4-4-4 m 1 gang til hver side. Deretter felles de resterende maskene rett av.

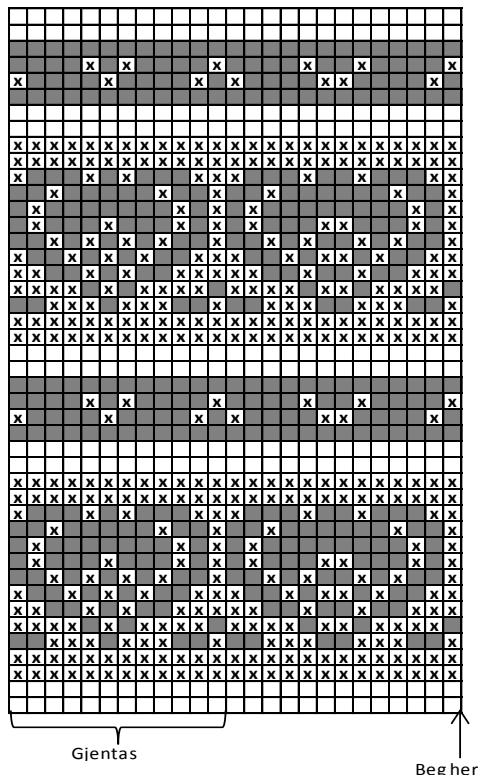
Forkanter : Sett de 8 avsatte m på venstre stolpe over på en pinne nr 2 ½ . Legg opp 5 nye m med gråblå inn mot vesten, som hele tiden strikkes i glattstrikk til belegg. Fortsett med 1 rett, 1 vrang til forkanten måler ca 6 – 6 – 7 – 7 – 8 cm før hel lengde (det er veldig viktig at forkanten ikke blir for lang). Fell av belegget og sett de 8 stolpemaskene på en tråd.

Høyre forkant : Strikkes som venstre, **men** på siste pinne strikkes et knapphull over 3 m, 3 m fra kanten (knapphull strikkes ved å felle 3 m som legges opp igjen på neste pinne).

Montering : Sy sammen på skuldrene og sy i ermene.

Halskant : Begynn på høyre forstykke og strikk eller plukk opp med gråblå på pinne nr 2 ½ (husk knapphull) ca 103 – 107 – 113 – 117 – 123 m og strikk 2 pinner glattstrikk, deretter 1 rett, 1 vrang i vrangbordstrikk til kanten måler ca 2 cm. Fell av med rett over rett og vrangt over vrangt.

Mønster A



- = Mørk lilla
- x = Lavendel
- = Gråblå

Viking Alpaca Fine

Tunika

1310-22

Størrelser: 4/6 - 8 - 10/12 år

Overvidde: 57 - 63 - 69 cm

Hel lengde: 56 - 61 - 67 cm

GARNALTERNATIV: GARNALTERNATIV: Viking Alpaca Fine (85% Superfine Alpaca, 15 % Highland wool), Viking Nordlys (75% superwash ull , 25% nylon) , nøster à 100g. Viking Baby ull (100 % merino ull , superwash). Viking pure milk fiber (100% melkefiber), nøster à 50 g.

Lys rosa nr 665 :

5 – 6 – 6 nøster

Veiledende pinner og tilbehør: Rundpinne nr 2 ½ og 3.

Strikkefasthet: 28 m glattstrikk i bredden på p nr 3 måler ca 10 cm.

Husk at strikkefastheten må holdes hvis resultatet skal bli vellykket.

Mønster A

1.omg : 1 vrang. * Løft 1 m løst vridd av pinnen med garnet på baksiden av arbeidet, strikk 2 m rett, løft den løse m over de 2 rette m og 2 m vrang *. Gjenta fra * til * og slutt med 1 m vrang.

2.omg : 1 vrang * 1 rett, 1 kast, 1 rett og 2 vrang *. Gjenta fra * til * og slutt med 1 m vrang.

3.omg : 1 vrang. * 3 m rett, 2 m vrang *. Gjenta fra * til * og slutt med 1 m vrang.

4.omg : Strikkes som 3. omg.

Gjenta disse 4 omgangene.

Legg opp på pinne nr 2 ½ , 280 – 290 – 300 m og strikk 3 riller rundt (1 rille = 1 omg rett, 1 omg vrangt). Skift til pinne nr 3. Strikk 1 omg glattstrikk og øk på denne omg jevnt fordelt til 380 – 395 – 410 m. Strikk nå mønster A, som beskrevet til arbeidet måler ca 10 cm (slutt etter 1. omg). Strikk 1 omg glattstrikk over alle m og fell på denne omg jevnt fordelt til 208-224-240 m. Fortsett rundt i glattstrikk. Sett samtidig 6 merketråder i arb slik: NB! Merkene settes mellom 2 masker.

Sett merker i hver side med 104-112-120 masker til hver del, deretter 2 merker både foran og bak 34-37-40 m inn fra hvert sidemerke. Forsett rundt med glattstrikk, og fell 1 m på hver side av merkene, men fell vekselvis annen hver gang. Først felles det i hver side, på neste felling felles det ved de 4 merkene foran og bak. Veksle slik hver 12. omg i alt 8 ganger. Det er nå 160-176-192 m i omg. Strikk til arb måler ca 43-47-52 cm. Fell 12 m i hver side (6 m på hver side av sidemerkene).

Bærestykket : Legg nå opp 58-62-70 m over hver felling i sidene (= ermene). Det er nå 252-276-308 m på p. Strikk 1 omg glattstrikk og øk på denne omg jevnt fordelt til 325 – 375 – 420 m. Strikk mønster A, som gjentas 4 ganger i høyden (slutt etter 1. omg). Strikk glattstrikk igjen og fell på 1. omg jevnt fordelt til 252-276-300 m. Fortsett rundt med glattstrikk, og fell på 2. omg ved å strikke 10 m rett, 2 m rett sammen som gjentas omg rundt. Fell videre med 1 m mindre mellom fellingene hver 8. omg 2 ganger, deretter hver 6. omg i alt 4 ganger. Det er nå 105-115-125 m igjen i omg. Strikk til arbeidet fra opplegget til ermer måler ca 15-16-17cm. Strikk mønster A, 3 ganger i høyden (= halskant). Strikk 1 omg rett over alle m og fell på denne omg jevnt fordelt til 78 – 84 – 92 m. Strikk 2 riller. Fell ekstra løst av.

Fest alle løse tråder pent på vrangen.

Ermekanter: Plukk eller strikk opp ca 66-70-76 m rundt ermehullet på p nr 3. Strikk riller (1 omg rett – 1 omg vrangt = 1 rille) til kanten måler ca 3 cm. Fell av. Strikk den andre ermekanten likt.

Viking Alpaca Fine

Alpelue m/flette og skjerv 1310-23

Størrelser: 4/10 år
Hodevidde: ca 50 cm
Skjerv: 15 X 15/0 cm

GARNALTERNATIV: Viking Alpaca Fine (85% Superfine Alpaca, 15 % Highland wool), Viking Nordlys (75% superwash ull , 25% nylon), nøster à 100g. Viking Baby ull (100 % merino ull , superwash). Viking pure milk fiber (100% melkefiber), nøster à 50 g.

Rosa nr 665 :

6 nøster

Veiledende pinner og tilbehør: Rundpinne nr 2 ½ og 3.

Strikkfasthet: 28 m glattstrikk i bredden på p nr 3 måler ca 10 cm.

Husk at strikkfastheten må holdes hvis resultatet skal bli vellykket.

Legg opp med en restetråd (til å trekke ut igjen) på pinne nr 3, 60 m og strikk 4 pinner glattstrikk. Skift til hvitt og strikk : * 18 m rett, mønster A over 12 m og 30 m rett. Snu og strikk :

30 m vrangt, mønster A og 18 m vrangt, tilbake. Snu og strikk :

18 m rett, mønster A og 24 m rett. Snu og strikk :

24 m vrangt, mønster A og 12 m vrangt, tilbake. Snu og strikk :

12 m rett, mønster A og 18 m rett. Snu og strikk :

18 m vrangt, mønster A og 6 m vrangt, tilbake. Snu og strikk :

6 m rett, mønster A og 12 m rett. Snu og strikk :

12 m vrangt og mønster A, tilbake. Snu og strikk :

Mønster A og 6 m rett. Snu og strikk :

6 m vrangt, mønster A og 18 m vrangt, tilbake. Snu og strikk :

18 m rett og mønster A. Snu og strikk :

Mønster A og 18 m vrangt, tilbake . *

Gjenta fra * til * i alt 22 ganger. Trekk ut oppleggstråden og mask sammen m på pinnen med m du får, når du trekker ut denne.

Trekk luen sammen i toppen.

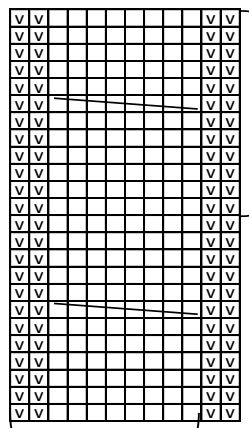
Kant rundt hodet : Legg opp på pinne nr 3, 14 m og strikk : mønster A over 12 m og 2 m perlestrikk. Fortsett fram og tilbake etter denne inndelingen til kanten måler ca 48 cm (eller vidden på hodet). Mask sammen maskene på pinnen med oppleggskanten (til en ring). Sy kanten til luen i den 1. m i mønster A, kant i kant.

SKJERF

Legg opp på pinne nr 2 ½ , 80 m og strikk 1 rett, 1 vrang, rundt i vrangbordstrikk ca 4 cm. Skift til pinne nr 3. Strikk 1 omg glattstrikk og øk på denne omgang jevnt fordelt til 120 m. Strikk mønster A, som gjentas til arbeidet måler ca 16 cm (slutt fletten som vist i diagrammet). Strikk 1 omg glattstrikk og fell på denne omg jevnt fordelt til 80 m. Strikk glattstrikk til skjervet måler ca 134 cm. Strikk 1 omg glattstrikk og øk på denne omgang jevnt fordelt til 120 m. Strikk mønster A, som gjentas til arbeidet måler ca 146 cm (slutt fletten som vist i diagrammet

). Skift til pinne nr 2 ½ og fell jevnt fordelt til 80 m. Strikk 1 rett, 1 vrang, rundt i vrangbordstrikk ca 4 cm.

Mønster A



g
j
e
n
t
a
s

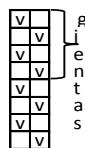
Gjentas

□ = Rett fra retten, vrangt fra vrangen

∇ = Vrangt fra retten, rett fra vrangen

▬▬▬▬▬ = Sett de 4 første m på hj p foran arb
Strikk 4 m rett, så m fra hj p rett

Perlestrikk



g
j
e
n
t
a
s

Viking Alpaca Fine

Pullover

1310-24

Størrelser: 2 – 4/6 – 8/10 – 12 år

Overvidde: 60 – 68 – 77 – 86 cm

Hel lengde: 36 – 43 – 52 – 58 cm

GARNALTERNATIV: GARNALTERNATIV: Viking Alpaca Fine (85% Superfine Alpaca, 15 % Highland wool), Viking Nordlys (75% superwash ull , 25% nylon), nøster à 100g. Viking Baby ull (100 % merino ull , superwash). Viking pure milk fiber (100% melkefiber), nøster à 50 g.

Grønt nr 630 :

2 – 3 – 3 – 4 nøster

Hvitt nr 600 :

1 – 2 – 2 – 3 nøster

Veiledende pinner og tilbehør: Rundpinne nr 2 ½ og 3.

Strikkfasthet: 28 m glattstrikk i bredden på p nr 3 måler ca 10 cm.

Husk at strikkfastheten må holdes hvis resultatet skal bli vellykket.

Når det strikkes mønster med 2 farger, er det **veldig viktig** at du alltid holder trådene likt på fingeren. Dvs at ligger den mørke tråden foran på fingeren, så må den ligge slik gjennom hele arbeidet. Dersom du kaster tråden må det alltid kastes med samme farge.

Legg opp med grønt på pinne nr 2 ½ , 152 – 276 – 200 – 224 m og strikk rundt i vrangbordstrikk med 1 rett, 1 vrang ca 4 – 4 – 5 – 5 cm . Skift til pinne nr 3 . Strikk 1 omg glattstrikk og øk på denne omg jevnt fordelt til 168 – 192 – 216 – 240 m.

Sett et merke i hver side med 85 – 97 – 109 – 121 m til forstykket og 83 – 95 – 107 – 119 m til ryggen. Strikk mønster A, som gjentas.

Når arbeidet måler ca 22 – 27 – 34 – 38 cm felles den første og siste m på forstykket + en maske midt foran for V- hals. På neste omgang legges det opp 4 nye masker over hver av de 3 felte maskene (= klippemasker som hele tiden strikkes vrangt uten mønster). Fortsett rundt med mønster etter diagrammet, **samtidig** som det felles på hver 2. omg, 1 m på hver side av ermeåpningen og 1 m på hver side av klippemaskene foran for V- hals slik: Strikk 2 m rett sammen før merket, ta en maske løst av, strikk 1 m og trekk den løse masken over, etter merket. Fortsett og felle 3 – 4 – 4 – 5 ganger for ermehull og 1

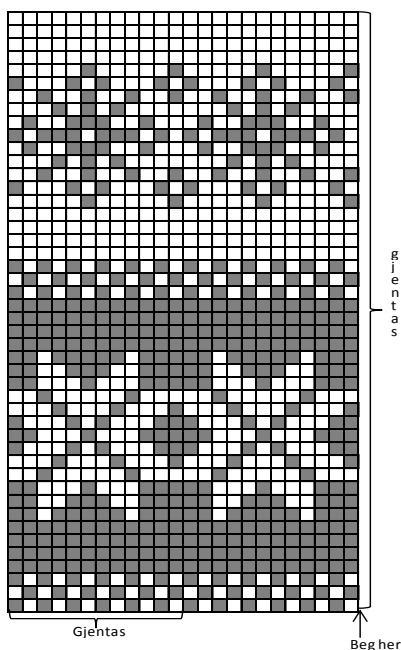
maske på hver side foran for V- hals til det er 19 – 24 – 29 – 34 m igjen til skulder og arbeidet måler 36 – 43 – 52 – 58 cm. Fell av.

Montering: Damp arbeidet forsiktig på vrangen. Sy med den minste sikk – sakk 2 maskinsømmer i ermets bredde for ermeåpning og 2 sømmer midt foran for V-hals. Klipp opp mellom sømmene. Sy med en vanlig sikk sakk en søm over sårkanten etter oppklipp. Mask eller sy sammen på hver skulder.

Ermekanter: Plukk eller strikk opp med grønt på pinne nr 2 ½, ca 78 – 90 – 100 – 112 m og strikk 1 rett, 1 vrang rundt 3 cm. Fell av med rett over rett og vrangt over vrangt. Vend vrangsidens ut og plukk eller strikk opp med grønt på pinne nr 2 ½, ca 78 – 90 – 100 – 112 m. Strikk 5 pinner glattstrikk fram og tilbake, til belegg. Strikk den andre ermekanten likt.

Halskant: Plukk eller strikk opp med grønt på pinne nr 2 ½, ca 124 – 136 – 148 – 162 m. Strikk 1 omg glattstrikk, deretter 1 rett, 1 vrang rundt i vrangbordstrikk, **samtidig** som det felles 1 maske på hver side av en midtmaske midt foran **hver** omgang. Strikk til kanten måler ca 3 cm. Fell av med rett over rett og vrangt over vrangt. Vend vrangsidens ut. Begynn nede i V-halsen og plukk eller strikk opp med grønt på pinne nr 2 ½, ca 124 – 136 – 148 – 162 m. Strikk 5 pinner glattstrikk fram og tilbake til belegg. Fell av. Brett belegget over sårkanten og sy pent til. Fest alle løse tråder.

Mønster A



□ = Hvitt
■ = Grønt

Viking Alpaca Fine

GENSER

1310-25

Størrelser	2	4	6/8	10	12 år
Overvidde:	60	66	71	80	86 cm
Hel lengde:	36	40	48	54	58 cm
Ermelengde:	28	31	36	42	45 cm

GARNALTERNATIV: Viking Alpaca Fine (85% Superfine Alpaca, 15 % Highland wool), Viking Nordlys (75% superwash ull , 25% nylon), nøster à 100g. Viking Baby ull (100 % merino ull , superwash). Viking pure milk fiber (100% melkefiber), nøster à 50 g.

Gutt 1310-25 A

Marineblått 627:	4	4	5	6	6 nøster
Beige 607:	1	1	1	1	1 nøste
Naturhvitt 602:	1	1	1	1	1 nøste
Lys turkis 668:	1	1	1	1	1 nøste

Pike 1310-25 B

Rødt nr 655:	4	4	5	6	6 nøster
Koks nr 603:	1	1	1	1	1 nøste
Lys grått nr 613:	1	1	1	1	1 nøste
hvitt nr 600:	1	1	1	1	1 nøste

Veiledende pinner og tilbehør : Rundp og strømppep nr 2 ½ og 3.

Strikkefasthet: 28 m glattstrikk i bredden på p nr 3 måler ca 10 cm.

Husk at strikkefastheten må holdes hvis resultat skal bli vellykket.

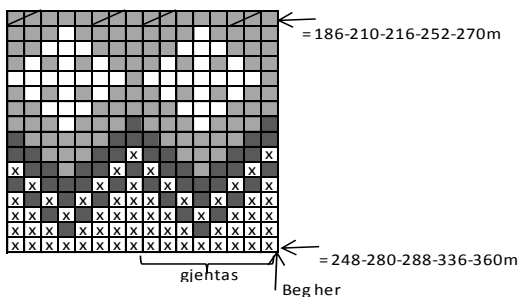
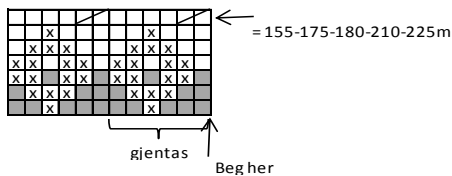
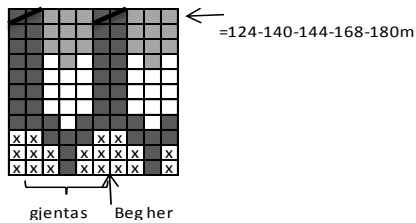
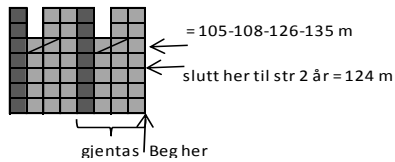
GENSER

Legg opp 168-184-200-224-240 m med blått (rødt) og p nr 2 ½. Strikk 4-5-5-6-6 cm rundt i vrangbordstrikk med 1 r, 1 vr. Skift til p nr 3 og fortsett rundt i glattstrikk. Sett merker i hver side med 85-93-101-113-121 m til forstykket, og 83-91-99-111-119 m til ryggen. Strikk til arb måler ca 24-27-34-38-41 cm. Fell nå 12-12-16-16-16 m i hver side (6-6-8-8-8 m på hver side av merket). Legg arb til side mens ermene strikkes.

ERMER

Legg opp 44-48-48-52-52 m med blått (rødt) og p nr 2 ½. Strikk vrangbord som nede på bolen. Skift til p nr 3 og strikk 1 omg rett samtidig som det økes jevnt fordelt til 53-57-59-63-65 m. Fortsett rundt i glattstrikk, **men** sett merke ved omgangens begynnelse = midt under ermet. Øk videre 1 m på hver side av merket ca hver 3-3-3 ½ -2 ½ -2 ½ cm til i alt 67-73-79-89-95 m. Strikk til arb måler oppgitt eller passe lengde. Fell 12-12-16-16-16 m midt under ermet (6-6-8-8-8 m på hver side av merket). Sett de resterende m på en hjelpetråd. Legg arb til side og strikk det andre ermet likt.

Bærestykke: Sett alle delene inn på samme rundp med 1 erme over hver felling på bolen = 254-282-294-338-366 m i omgangen. Strikk 2-3-4-6-7 cm glattstrikk med blått (rødt), men fell på første omgang jevnt fordelt til 248-280-288-336-360 m. Strikk deretter rundt med mønster I etter diagrammet. Fell som vist. Strikk deretter mønster II, III og til slutt mønster IIII, fell der hvor pilene viser. Det er nå 124-105-108-126-135 m i omgangen. Skift til blått (rødt) og strikk 1 omg glattstrikk over alle m samtidig som det felles jevnt fordelt til 100-104-108-120-126 m. Strikk deretter 5-5-6-6-6 cm vrangbordstrikk i 1 r, 1 vr. Fell løst av. Brett kanten dobbelt mot vrangen og sy den til med løse sting. Sy sammen under ermene og fest alle løse tråder pent på vrangen.



PIKE	GUTT
= rødt	= marineblått
= koksgrått	= beige
= lys grått	= naturhvitt
= hvitt	= lys turkis
= 2 m rett sammen	

Viking Alpaca Fine

Aran

1310-26

Størrelser: 2/4 – 6/8 – 10/12 år

Overvidde : 64 – 74 – 84 cm

Hel lengde : 38 – 48 – 56 cm

Ermelengde : 30 – 37 – 44 cm

GARNALTERNATIV: Viking Alpaca Fine (85% Superfine Alpaca, 15 % Highland wool), Viking Nordlys (75% superwash ull , 25% nylon) , nøster à 100g. Viking Baby ull (100 % merino ull , superwash). Viking pure milk fiber (100% melkefiber), nøster à 50 g.

Turkis nr 668 :

6 – 7 – 8 nøster

Pinner og tilbehør: Rundpinne og strømpepinne nr 2½ og 3.

Strikkefasthet: 28 m glattstrikk i bredden på p nr 3 måler ca 10 cm.

Husk at strikkefastheten må holdes hvis resultatet skal bli vellykket.

Legg opp på pinne nr 2 ½ , 168 – 196 – 224 m og strikk 2 rette , 2 vrange rundt i vangbordstrikk ca 5 – 5 – 6 cm. Skift til pinne nr 3. Strikk 1 omg glattstrikk og øk på denne omg jevnt fordelt til 178 – 206 – 234 m. Sett et merke i hver side med 90 – 104 – 118 m til forstykket og 88 – 102 – 116 m til ryggen. Flettestrikk krever flere m enn glattstrikk for å holde samme strikkefasthet. Det skal derfor økes slik : Strikk 16 – 23 – 30 m perlestrikk, øk til 29 m over de neste 17 m = mønster A. Øk til 28 m over de neste 24 m = mønster B. Øk til 29 m over de neste 17 m = mønster A. Strikk 31 – 45 – 59 m perlestrikk. Øk til 29 m over de

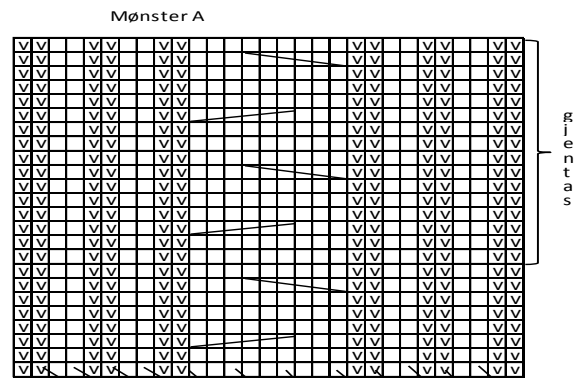
neste 17 m = mønster A. Øk til 28 m over de neste 24 m = mønster B. Øk til 29 m over de neste 17 m = mønster A og slutt med 15 – 22 – 29 m perlestrikk. Det er nå 234-262-290 m i omg. Fortsett etter denne inndelingen.

Når arbeidet måler ca 25 – 33 – 39 cm, felles 16 m i hver side for ermehull (8 m på hver side av merket). Legg arbeidet til side mens ermene strikkes.

Ermer : Legg opp på pinne nr 2 ½ , 48 – 52 – 52 m og strikk 2 rette, 2 vrange rundt i vangbordstrikk ca 4 – 5 – 5 cm. Skift til pinne nr 3 . Strikk 1 omg glattstrikk og øk på denne omg jevnt fordelt til 57 – 61 – 61 m. Sett et merke i omgangens begynnelse (= midt under ermet). Flettestrikk krever flere m enn glattstrikk for å holde samme strikkefasthet. Det skal derfor økes slik : Strikk 20 – 22 – 22 m perlestrikk. Øk til 29 m over de neste 17 m = mønster A og slutt med 20 – 22 – 22 m perlestrikk. Det er nå 69 – 73 – 73 m i omg. Strikk etter denne inndelingen, **samtidig** som det økes 1 m på hver side av merket (de nye m strikkes i perlestrikk) ca hver 3 – 2 ½ – 2 cm til det er 85 – 97 – 107 m i omg og ermet måler ca 30 – 37 – 44 cm.

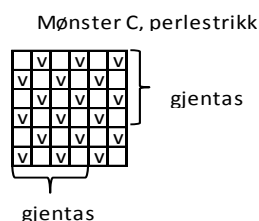
Fell 16 m midt under ermet (8 m på hver side av merket). Legg arbeidet til side og strikk det andre ermet likt.

Bærestykke : Fortsett med mønster som før og strikk alle delene inn på samme rundpinne nr 3. Sett et erme over hvert av de avfellede maskefeltene i hver side av bolen = 340-392-440 m på pinnen. Sett et merke i hver sammenføyning og strikk raglan, slik : Begynn 2 m før merket og ta 1 m løst av. Strikk 1 m rett og løft den løse m over denne, deretter 2 m rett sammen. Gjenta denne fellingen i alle 4 sammenføyningene på hver 2. omg til det er 116 – 128 – 136 m i omg. På neste omg felles 4 m midt i mønster B midt foran . 3 m midt i mønster A på høyre erme, 4 m midt i mønster B på ryggen og til slutt 3 m midt i mønster A på venstre erme. Skift til pinne nr 2 ½ . Juster maskeantallet på neste omg slik at du kan fortsette med de 2 rette, 2 vrange m fra mønster A opp i halskanten. Fell til 100 – 112 – 120 m og strikk nå 2 rette, 2 vrange i vangbordstrikk, rundt til halskanten måler ca 6 – 7 – 7 cm. Fell løst av med rett over rett og vrangt over vrangt. Brett halskanten dobbelt mot vrangen og sy den løst til.

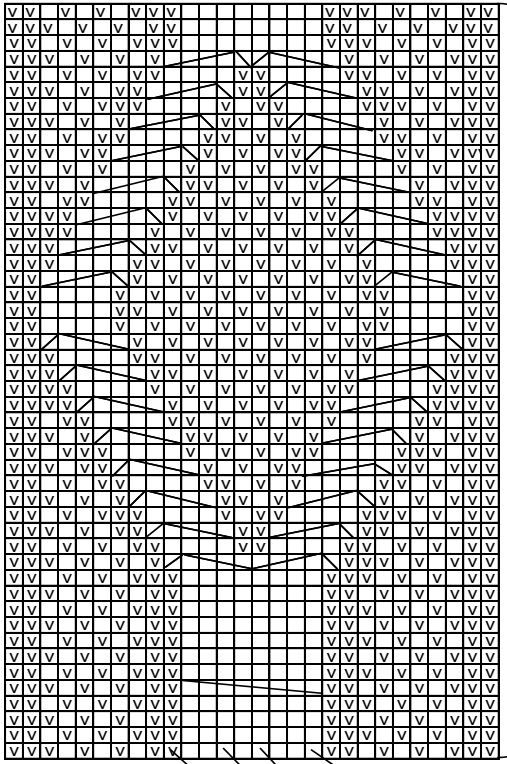


= rett	
= vrang	
= Øk 1 m her	
= sett 3 m over på en hjelpep foran arb. strikk 3 r, strikk m fra hjelpep rett.	
= sett 3 m over på hj p bak arb. strikk 3 r, så m fra hj p rett.	

Montering : Sy sammen under ermene.



Mønster B



g
e
n
t
a
s

□ = rett

▣ = vrang

▤ = Øk 1 m her

▥ = sett 4 m over på en hjelpep foran arb
strikk 4 r, strikk m fra hjelpep r

▦ = sett 4 m over på hj p bak arb.
strikk 4 m r. så m fra hj p rett

▧ = sett 1 m over på en hjelpep bak arb,
strikk 4 r, strikk m fra hjelpep vr.

▨ = sett 4 m på en hjelpep foran arb,
strikk 1 vr, strikk m fra hjelpep rett.