

# Viking Nye Bjørk

## Grytekluter, gardinoppheng, krukke- og lyspynt

1715-1a, b og c

GARNALTERNATIV: Viking Nye Bjørk (50% bomull, 50% bambus), nøster à 50 gr.

### 1715-1a grytekluter

#### «Den forfengelige engel»

Lyng nr 568: 2 nøster  
Lys lilla nr 567: 1 nøste  
+ litt hvitt, gult og rødt til pynt

#### «Det heldigste treet i skogen»

Naturhvit 502: 2 nøster  
Grønt nr 636: 1 nøste  
+ litt gult og rødt til pynt.

#### «En sau og en til»

Grønt nr 536: 1 nøste  
Hvitt nr 500: 1 nøste  
Svart nr 503: 1 nøste  
Rødt nr 550: 1 nøste

### 1715-1b gardinoppheng

#### «Den forfengelige engel»

Lyng nr 568: 1 nøste  
Lys lilla nr 567: 1 nøste  
+ litt hvitt, gult og rødt til pynt

#### «Det heldigste treet i skogen»

Naturhvit 502: 1 nøste  
Grønt nr 536: 1 nøste  
+ litt gult og rødt til pynt.

### 1715-1c krukke- og lyspynt

#### «Den forfengelige engel»

Lyng nr 568: 1 nøste  
Lys lilla nr 567: 1 nøste  
+ litt hvitt, gult og rødt til pynt

#### «Det heldigste treet i skogen»

Naturhvit 502: 1 nøste  
Grønt nr 536: 1 nøste

**Pinner og tilbehør:** Rundpinne nr 3, 40 cm. Heklenål 3 mm.

**Strikkefasthet:** 25 m glattstrikk i bredden på pinne nr 3 måler ca 10 cm.

**Husk at strikkefastheten må holdes hvis resultatet skal bli vellykket.**

Hekleforkortelser: lm=luftmasker, fm=fastmasker, kjm=kjedemasker.

### 1a) GRYTEKLUTER

20 x 20 cm

Legg opp med lyng (naturhvit) grønt på pinne nr 3, 100 m og strikk mønster I (II) III rundt etter diagrammene.

Fell av. Fest alle løse tråder pent på vrangen.

#### Heklet kant rundt:

Hekle med lyng (naturhvit) rødt og nål 3 mm.

**1. omg:** 1 fm i hver m langs oppleggskanten, sidemasken, avfellingskanten og siste sidekant. Hekle gjennom begge lag. Det skal være like mange fm i alle 4 sider. I hjørnene hekles det 3 fm i samme m.

**2. omg:** Hekle picoter slik: 1 fm + 3 lm + 1 fm i 1. fm, hopp over 2 fm, x 1 fm + 3 lm + 1 fm i neste fm, hopp over 2 fm, gjenta fra x omg ut. Hekle 20 lm til hempe, fest og hekle 23 fm rundt hempen, 1 kjm i 1. lm. Klipp av garnet og fest godt.

### 1b) GARDINOPPHENG

#### «Den forfengelige engel» - «Det heldigste treet i skogen»

Legg opp med lyng (naturhvit) på pinne nr 3, 96 – 121 m og strikk 2 riller rundt (1 rille = 1 omg rett, 1 omg vrangt). Fortsett med glattstrikk og gjenta den uthevede firkanten i mønster I – II. Slutt med 2 riller. Fell av. Pynt et tre - en engel.

#### Hempe

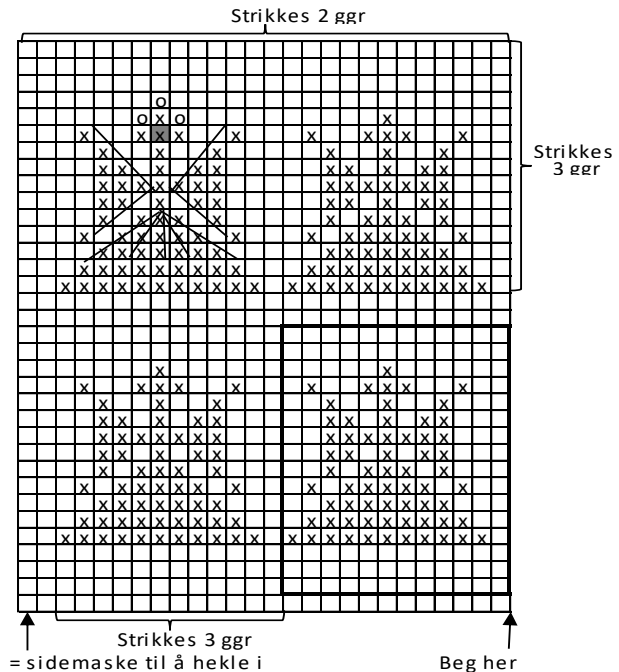
Brett arbeidet dobbelt og hekle en rad fm med nål 3 mm langs den første masken. Snu og hekle 3 kjm, 6 lm og til slutt 3 kjm.

### 1c) KRUKKE- OG LYSPYNT

#### «Den forfengelige engel» - «Det heldigste treet i skogen»

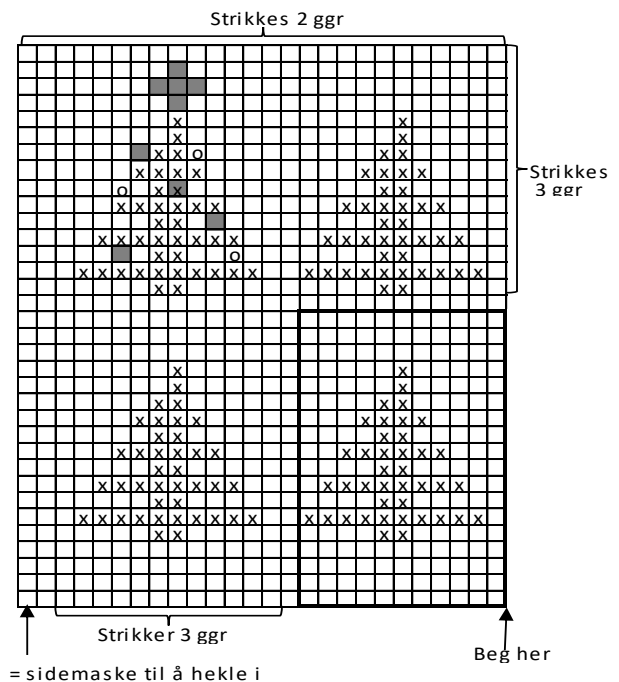
Legg opp med lyng (naturhvit) på pinne nr 3, 72 – 77 m og strikk 1 rille rundt (1 rille = 1 omg rett, 1 omg vrangt). Fortsett med glattstrikk og gjenta den uthevede firkanten i mønster I – II. Slutt med 1 rille. Fell av. Pynt et tre - en engel.

Mønster I "Den forfengelige engel"



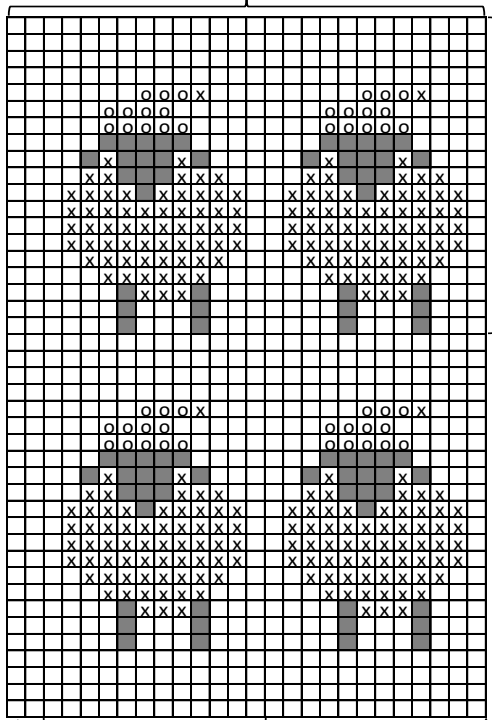
□ = Lyng      □ = Gult      Velg en engel og pynt som vist i diagrammet  
 □x = Lys lilla      ■ = Rødt      De lange strekene er lange hvite sting

Mønster II "Det heldigste treet i skogen"



□ = Hvitt  
 □x = Grønt      Velg ett tre og pynt som vist i diagrammet  
 □o = Rødt  
 ■ = Gult

Strikkes 2 gær



Strikkes 2 gær

Strikkes 3 gær

Beg her

= Sidemaske til å hekle i

- = Grønt
- = Svart
- = Hvitt
- = Rødt

## Viking Heklegarn

### Spisebrikke

1715-2

Størrelse:

33 x 40 cm

GARNALTERNATIV: Viking Heklegarn (100% bomull), nøster à 100 g

Lilla nr 869:

1 nøste

**Pinner og tilbehør:** Heklenål nr 1,5 mm

**Heklefasthet:** 40 st i bredden med heklenål 1,5 mm måler ca 10 cm.

**Husk at heklefastheten må holdes hvis resultat skal bli vellykket.**

**Hekleforkortelser:** Lm = luftmaske, kjm = kjedemaske, fm = fastmaske, st = stav, ( 1 st = 3 lm )

Modellen hekles med staver og luftmasker, og kantes tilslutt med fastmasker rundt hele arbeidet.

Legg opp 144 lm.

Start nedstikk i 4.lm fra nålen, og hekle mønster etter diagram. Start der pilen viser og hekle frem og tilbake.

Begynn hver rad med 5 lm hvis raden starter med en tom rute, eller 3 lm hvis raden starter med en rute med X.

Hekle hele mønsteret ferdig.

Hekle en rad med fastmasker rundt hele brikken, 2 fm i hver luftmaskebue, og fm i fm + 2 ekstra fm i hjørnene.

Fest alle løse tråder. Spray på stivelse om ønskelig, og stryk brikken.

## Viking Heklegarn

### Snippduk

1715-3

Størrelse:

80 x 90 cm

GARNALTERNATIV: Viking Heklegarn (100% bomull), nøster à 100 g

Lilla nr 869:

3 nøster

**Pinner og tilbehør:** Heklenål nr 1,5 mm

**Heklefasthet:** 40 st i bredden med heklenål 1,5 mm måler ca 10 cm.

**Husk at heklefastheten må holdes hvis resultat skal bli vellykket.**

**Hekleforkortelser:** Lm = luftmaske, kjm = kjedemaske, fm = fastmaske, st = stav

Hekle 372 lm med heklenål nr 1,5 mm.

Mønsteret skal hekles på tvers, dvs. beg øverst i høyre hjørne og hekle ned mot det andre høyre hjørne

**Rad 1 (på mønsteret):** hekle 1 st i 4.lm fra nålen. Videre hekles 1 st i hver lm, totalt 370 staver (inkludert 1.stav som består av 3 lm)

**Rad 2:** Snu og hekle tilbake : 3 lm, 3 staver, deretter [2 lm, hopp over 2 m, så 1 st. i 3.m] Repeter fra [ til ] til det er 3 m igjen, deretter 3 st i de siste 3 m.

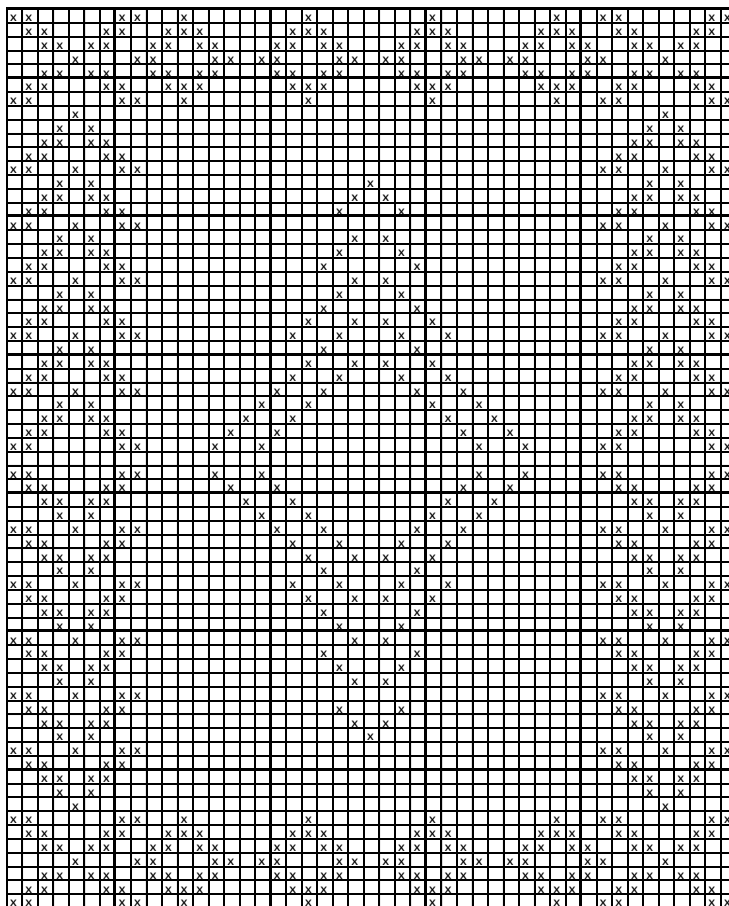
Videre hekles det frem og tilbake i hht. mønsteret.

**NB: Begynn alle rader med 3 lm = 1 st, slik at det blir likt antall staver i beg og slutten av radene.**

Når mønsteret er ferdig heklet, snu mønsterarket og strikk 2.del i pilens retning til mønsteret er ferdig heklet.

Klipp tråden og trekk den gjennom løkken. Fest alle løse tråder pent på vrangen.

Diagram til 1715-2, spisebrikke

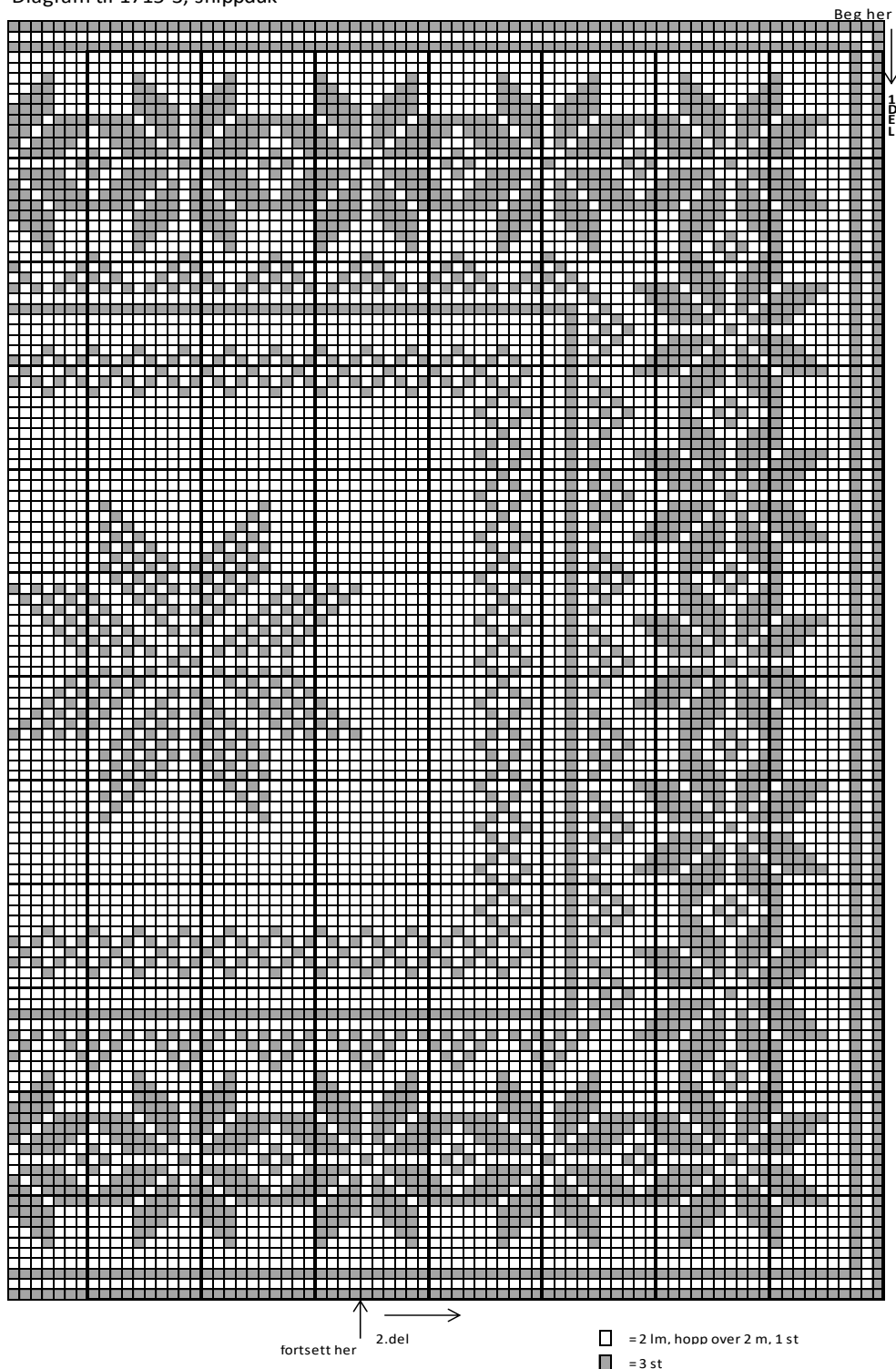


= 4 st

= 1 st, 2 lm, 1 st

= 7 st

Beg her



## Viking Hobbygarn

### «God Jul» Veggpynt

1715-4

**Størrelse:** ca 95 x 25 cm  
**GARNALTERNATIV:** Viking Hobbygarn (100% Australian Wool), nøster à 50 g

Brunt nr 908:	3 nøster
Rødt nr 960:	1 nøste
Grønt nr 934:	1 nøste

Pinner og tilbehør: Rundpinne nr 7

**Strikkefasthet (før toving):** 12 m glattstrikk i bredden på pinne nr 7 måler ca 10 cm. **Husk at strikkefastheten må holdes hvis resultatet skal bli vellykket.**

Strikk en og en bokstav med brunt og pinne nr 7 etter diagrammet (annenhver pinne i diagrammet strikkes vrangt).

Strikk 8 blader med grønt og pinne nr 7 etter mønster A.

Rødt bånd: Legg opp 8 m på pinne nr 7 og strikk rett fram og tilbake (riller) til du ha brukt opp et nøste.

Tov alle delene etter anvisning.

Hekle 4 lm på hver side av hver bokstav. Bruk dobbelt garn.

#### Montering

Bruk en strikkepinne nr 7 for å stikke hull på bokstavene før du hekler opphenget.

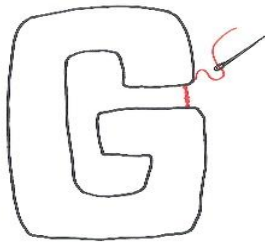
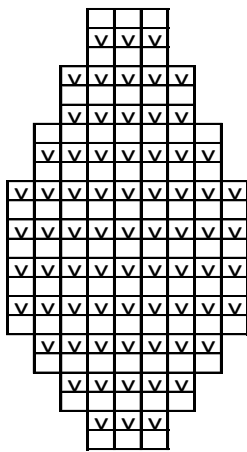
Sy fast alle bokstavene på baksiden av det røde båndet.

Sy på bladene med ullgarn (se foto)

#### Tips

Om en bokstav ikke vil holde seg oppe som f.eks. G-en, så kan man lage en liten støtetråd (se illustrasjon). Bruk sytråd og sy frem og tilbake noen ganger.

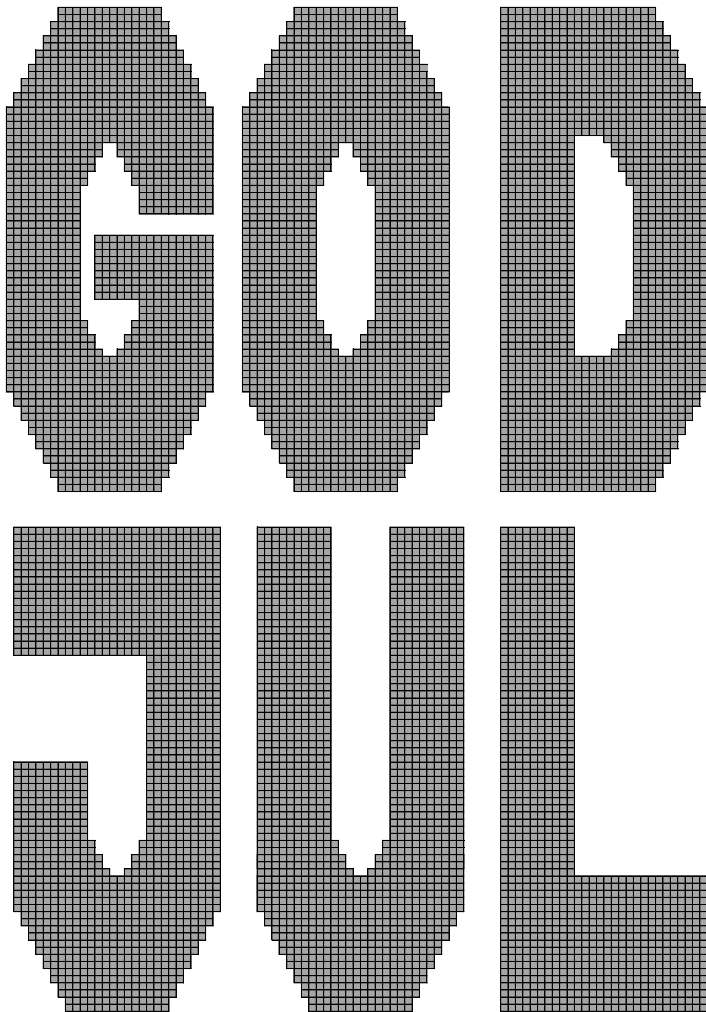
Mønster A



- = Rett fra retten, vrangt fra vrangen
- = Vrangt fra retten, rett fra vrangen

**TOVING:**

Hobbygarn tover mye, og må derfor vaskes skånsomt på 30 - 40 grader finvask i max 40 minutter. Vask evt. arbeidet sammen med et håndkle. Strekk hver del i fasong mens de ennå er våte.



# Viking Hobbygarn

## Tovet nissepar «pleddskjuler» 1715-5

Størrelse i høvden før toving ca 160 cm

Størrelse i høvden etter toving ca 90 cm

GARNALTERNATIV: Viking Hobbygarn ( 100 % Australian Wool ) , nøster á 50 gr.

**Garn til en nisse**

Naturhvit nr 902:	10 nøster
Rødt nr 950 (brun nr 908):	3 nøster
Beige nr 907:	1 nøste
Hvitt nr 900 (naturhvitt nr 902):	1 nøste
Rest av mørk grå nr 915 + svart nr 903	

**Veiledende pinner:** Rundpinner og strømpepinner nr 7.

**Strikkefasthet (før toving):** 12 m glattstrikk i bredden på pinne nr 7 måler ca 10 cm. Husk at strikkefastheten må holdes hvis resultatet skal bli vellykket.

Legg opp 150 m på rundpinne nr 7. Strikk glattstrikk rundt, samtidig som det felles 15 m jevnt fordelt ca hver 15 cm. Når du har 15 m igjen i omg, felles 6 m jevnt fordelt etter ca 8 cm, 5 m etter ca 12 cm og fell de siste 4 m av etter 15 cm. Klipp av tråden og trekk den igjennom de siste 4 m. Fest alle løse tråder.

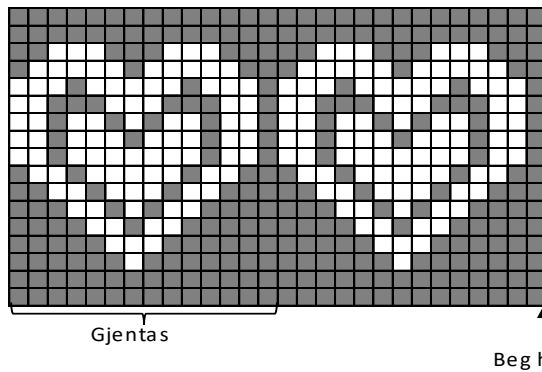
**TOVING:**

Hobbygarn tover mye, og må derfor vaskes skånsomt på 30 - 40 grader finvask i max 40 minutter. Vask evt. arbeidet sammen med et håndkle. Strekk arbeidet i fasong mens det ennå er vått.

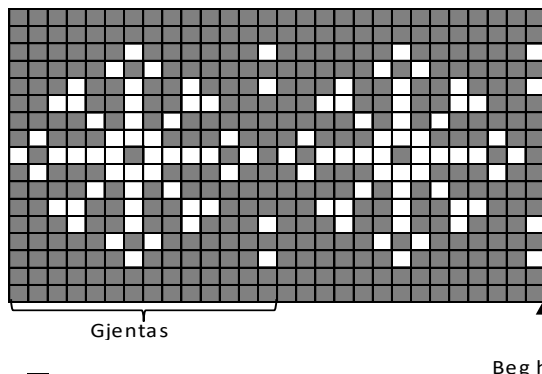
**Luekant**

Legg opp med rødt (brunt) på pinne nr 7, 112 m og strikk ca 5 cm glattstrikk, 1 omg vrangt (= brettekant), mønster I - II etter diagrammet, 1 omg vrangt og ca 5 cm glattstrikk. Fell løst av. Sy de avfelte maskene sammen med oppleggskanten.

Mønster I nissekone



Mønster II nisse



### Lite hjerte

Legg opp 8 m på pinne nr 7, og strikk vrangt tilbake.

2. pinne (retten): \*Øk 1 m i 1. m. Strikk 1 m rett. Øk 1 m i den 3. m og strikk den 4. m rett\* = første halvdel. Gjenta fra \* til \* en gang til. Strikk vrangt tilbake.

4. pinne (retten): \* Øk 1 m i 1. m. Strikk 3 m rett. Øk 1 m i den 5. m og strikk den 6. m rett\*. Strikk vrangt tilbake.

Fortsett å øke på måten med 2 m mer glattstrikk imellom økningene for hver gang til det er 40 m på pinnen. Strikk vrangt tilbake. Strikk deretter 8 pinner glattstrikk.

Del arbeidet inn i 4 deler med 10 m til hver del.

#### Første del:

Strikk 2 pinner glattstrikk.

3. pinne: Strikk 1 m rett. Ta den neste m løst av. Strikk 1 m rett og trekk den løse m over. Strikk 4 m rett, 2 m rett sammen og til slutt 1 m rett. Strikk vrangt tilbake.

5. pinne: Strikk 1 m rett. Ta den neste m løst av. Strikk 1 m rett og trekk den løse m over. Strikk 2 m rett, 2 m rett sammen og til slutt 1 m rett. Strikk vrangt tilbake.

Fell av de 6 siste maskene.

Klipp av tråden og strikk tilsvarende på de 3 neste delene.

#### Montering:

Sy med oppleggstråden opp langs siden av hjertet og videre opp til etter de avfelte maskene. Fest trådene. Sy sammen fra utsiden og over de avfelte maskene til den andre delen. Fest trådene. Det er nå et hull igjen øverst på hjertet. Her skal det fylles i etter toving.

Hekle en hempe med luftmasker på ca 20 cm ferdig lengde. Fest hempen til hjertet.

#### Nese til nissen

##### **Nesen strikkes fram og tilbake og sys sammen til slutt.**

Legg opp på pinne nr 7, 7 m og strikk glattstrikk fram og tilbake. Strikk alltid den første masken. Da dannes det 'knuter' som vi syr i til slutt.

1. pinne (vrangt): Øk 3 m jevnt fordelt = 10 m

2. pinne (rett): Øk 7 m jevnt fordelt = 17 m

3. pinne (vrangt): Øk 8 m jevnt fordelt = 25 m

4. pinne (rett): Øk 10 m jevnt fordelt = 35 m.

Fortsett fram og tilbake med 5 pinner glattstrikk.

Fell videre slik:

1. pinne (rett): 10 m jevnt fordelt = 25 m.

2. pinne (vrangt): Fell 8 m jevnt fordelt til 17 m.

3. pinne (rett): Fell 7 m jevnt fordelt = 10 m.

4. pinne (vrangt): Fell 3 m jevnt fordelt = 7 m.

Klipp av tråden. La den være ca 50 cm. Ta tråden igjennom maskene på pinnen.

Lag en ball av vatt på størrelse til den ferdige kulen. Sur litt garn rundt vatten. Legg vattballen inni strikket.

Fortsett med den samme tråden og sy sammen ifra 'knute' til 'knute' lang hele kulen. Stram lett rundt oppleggskanten.

#### **Montering**

Brodér ansikt som vist på foto. Luekanten er løs på nissen. Fest et hjerte i toppen av nissekoneluen og lag en stor brun pom-pon og fest i toppen av nisseluen.

Brett et stort pledd og putt inni nissen.

## *Viking Baby Ull*

### **Juletrær**

**1715-6**

**Størrelse:**

**Høyde: 22 - 25 cm**

**Omkrets: 35 - 40 cm**

**GARNALTERNATIV: Viking Baby Ull (100 % merino ull), Viking Alpaca Fine (85 % Superfine Alpaca, 15 % Highland Wool), Viking Bambino (50 % bambus, 50 % bomull), nøster à 50 g.**

#### **Stort tre**

Hvitt nr 300:

2 nøster

#### **Lite tre**

Hvitt nr 300:

2 nøster

Begge tre totalt 3 nøster

**Veiledende pinner og tilbehør:** Rundpinne og strømpepinner nr 3.

Tynn gulltråd, 2 små stjerner. 2 kjebler av papp i passe størrelser.

**Strikkefasthet:** 28 m glattstrikk i bredden på pinne nr 3 måler ca 10 cm. Husk at strikkefastheten må holdes hvis resultatet skal bli vellykket.

#### **STORT TRE**

Legg opp 208 m med hvitt + gulltråd, og strikk riller rundt (1 rille = 1 omg rett, 1 omg vrangt). Fortsett videre med glattstrikk uten gulltråd og strikk 10 omg. Strikk 2 og 2 m rett sammen på neste omg = 104 m. Strikk 6 omg, fell 16 m på neste omg = 88 m, strikk 6 omg. Legg arb til side.

Kappe 1: Legg opp 176 m med hvitt og gulltråd, strikk riller rundt som beskrevet. Fortsett videre med glattstrikk uten gulltråd, og strikk 10 omg. Strikk 2 og 2 m rett sammen på neste omg = 88 m. Legg arbeidet til side.

Kappe 2: Legg opp 144 m. Strikk som kappe 1, legg arbeidet til side.

Kappe 3: Legg opp 112 m. Strikk som kappe 1, legg arbeidet til side.

Kappe 4: Legg opp 80 m. Strikk som kappe 1, legg arbeidet til side.

Kappe 5: Legg opp 48 m. Strikk som kappe 1, legg arbeidet til side.

Kappe 6: Legg opp 32 m. Strikk som kappe 1, legg arbeidet til side.

Fortsett videre med treet: Legg kappe 1 over arbeidet og strikk 1 m fra hver pinne sammen omg rundt. Strikk 6 omg glattstrikk. Fell 16 m jevnt fordelt = 72 m. Strikk 6 omg glattstrikk. Legg kappe 2 over arbeidet og strikk 1 m fra hver pinne sammen omg rundt. Strikk 6 omg glattstrikk. Fell 16 m jevnt fordelt = 56 m. Strikk 6 omg glattstrikk. Legg kappe 3 over arbeidet og strikk 1 m fra hver pinne sammen omg rundt. Strikk 6 omg glattstrikk. Fell 16 m jevnt fordelt = 40 m. Strikk 6 omg glattstrikk. Legg kappe 4 over arbeidet og strikk 1 m fra hver pinne sammen omg rundt. Strikk 6 omg glattstrikk. Fell 16 m jevnt fordelt = 24 m. Strikk 6 omg glattstrikk. Legg kappe 5 over arbeidet og strikk 1 m fra hver pinne sammen. Strikk 6 omg glattstrikk, fell 8 m jevnt fordelt på neste omg = 16 m. Strikk 6 omg glattstrikk. Legg kappe 6 over arbeidet og strikk 1 m fra hver pinne sammen omg rundt. Strikk 1 omg glattstrikk. Neste omg: 2 r, 2 rett sammen omg rundt. Neste omg: 1 r, 2 rett sammen omg rundt = 8 m. Klipp av tråden trekk den gjennom m og fest godt.

Montering: Fest alle tråder. Sett en kjeble i passe størrelse inni treet. Sett en stjerne i toppen.

#### **LITE TRE**

Legg opp 176 m med hvitt og gulltråd, og strikk riller rundt som beskrevet. Fortsett videre rundt uten gulltråd og strikk 10 omg. Strikk 2 og 2 m rett sammen på neste omg = 88 m. Strikk 6 omg, fell 16 m på neste omg = 72 m, strikk 6 omg. Legg arb til side.

Fortsett videre på det lille treet fra Kappe 2 på det store treet og følg oppskriften videre fra der.

## *Viking Vår*

### **Lyslykter**

**1715-7**

**Størrelse:**

**Omkrets ca 24 cm høyde ca 8 cm**

**GARNALTERNATIV: Viking Vår (100 % bomull), nøster à 50 g.**

Hvitt nr 400 (rødt nr 450) beige nr 407:

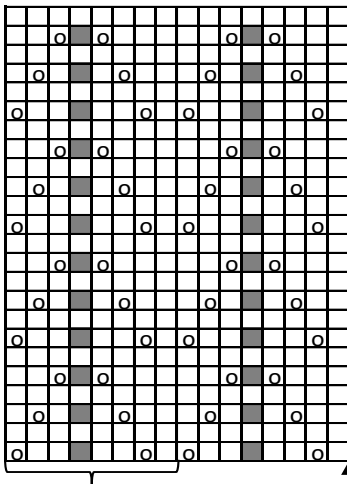
1 nøste

**Veiledende pinner og tilbehør:** Pinne nr 4.

**Strikkefasthet:** 20 m glattstrikk i bredden på pinne nr 4 måler ca 10 cm. Husk at strikkefastheten må holdes hvis resultatet skal bli vellykket.

Legg opp 40 m jevnt fordelt på strømpepinner nr 4. Strikk 1 omg vrangt, deretter mønster A som gjentas etter diagrammet. Strikk 1 omg vrangt. Fell av med rette masker.

## Mønster A



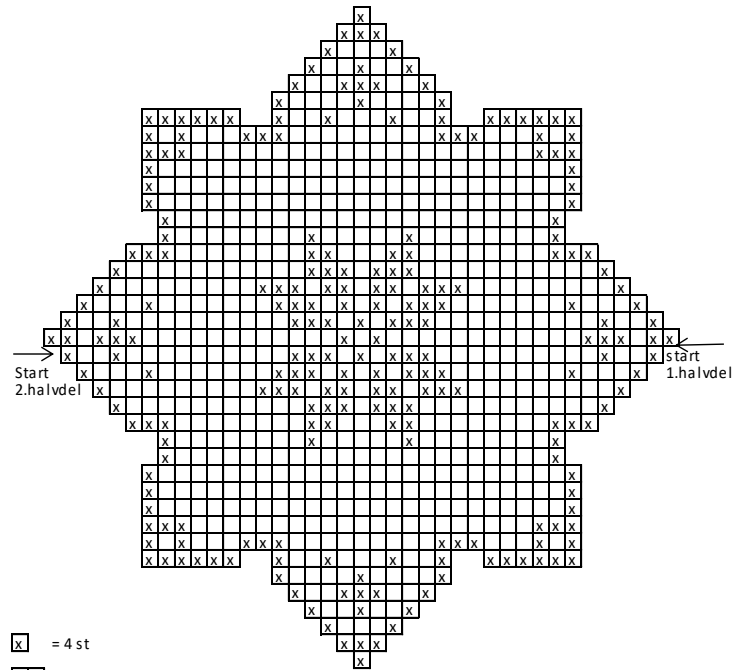
Gientas

Beg her

□ = Rett

○ = 1 kast

■ = 1 m løst av, 2 m rett sammen og trekk den løse m over



□ = 4 st

□□ = 7 st

□□□ = 10 st

□ = 1 st, 2 lm, 1 st

## Viking Heklegarn

### Brikke

1715-8

Diameter ca. 25 x 25 cm

GARNALTERNATIV: Viking Heklegarn ( 100% bomull), nøster à 100 g

Lilla nr 869:

1 nøste

**Pinner og tilbehør:** Heklenål nr 1,5 mm

**Heklefasthet:** 40 st i bredden med heklenål 1,5 mm måler ca 10 cm. **Husk at heklefastheten må holdes hvis resultat skal bli vellykket.**

**Hekleforkortelser:** Lm = luftmaske, kjm = kjedemaske, fm = fastmaske, st = stav, ( 1 st = 3 lm)

Legg opp 121 lm

Stikk nålen ned i 5. lm , og hekle mønster etter diagram der pil for første halvdel starter.

Hekle frem og tilbake, og fell som vist ved å hekle kjedemasker over maskene fra forrige rad. 3lm = 1.st på raden. Når 1. halvdel av diagrammet er ferdig, snu arb og mønsterdiagrammet.

Hekle og fell på samme måte 2. del av arbeidet, og beg der pilen viser i diagrammet.

Fest alle løse tråder pent på vrangen.

Spray på stivelse og stryk brikken.

## Viking Hobbygarn

### Ampel

1715-9

Størrelse: ca 95 x 25 cm

GARNALTERNATIV: Viking Hobbygarn ( 100% Australian Wool), nøster à 50 g

Rødt nr 960:

1 nøste

Grønt nr 934:

1 nøste

Brunt nr 915:

1 nøste

**Pinner og tilbehør:** Rundpinne nr 7 + 3 store treperler.

**Strikkefasthet (før toving):** 12 m glattstrikk i bredden på pinne nr 7 måler ca 10 cm. **Husk at strikkefastheten må holdes hvis resultatet skal bli vellykket.**

Legg opp med rødt på pinne nr 7, 70 m og strikk glattstrikk rundt ca 15 cm.

Fortsett rundt med: \*10 m rett, 2 m rett sammen\*. Gjenta fra \* til \* hele tiden til det er 6 m igjen i omg.

Klipp av tråden. Trekk den igjennom maskene og stram lett. Fest tråden pent på vrangen.

Strikk 3 blader med grønt og pinne nr 7, etter mønster A.

Tvinn 3 snorer med dobbelt grått garn og ca 40 cm ferdig lengde til oppheng.

**Montering:** Se foto

Skal ampelen brukes til planter, kan det brukes en bolle i plast eller glass i ampelen når den henger.

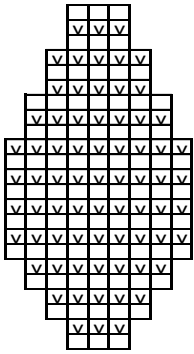
### TOVING:

Hobbygarn tover mye, og må derfor vaskes skånsomt på 30 - 40 grader finvask i max 40 minutter.

Vask evt. arbeidet sammen med et håndkle.

Strekk arbeidet i fasong mens det ennå er vått.

Mønster A



- = Rett fra retten, vrangt fra vrangen  
 = Vrangt fra retten, rett fra vrangen

## Viking Hobbygarn

### Bordkort

1715-10

Størrelse:

Høyde ca 18 cm

GARNALTERNATIV: Viking Hobbygarn ( 100 % Australian Wool ), nøster á 50 gr.

Grått nr 915 :	1 nøste
Beige nr 907 (rødt nr 950) naturhvit 902:	1 nøste
Naturhvit nr 902 (lys grå 913):	1 nøste

**Veiledende pinner og tilbehør:** Rundp og strømpep nr 7

**Strikkefasthet: (før toving)** 12 m glattstrikk i bredden på p nr. 7 måler 10 cm. **Husk at strikkefastheten må holdes for at resultatet skal bli vellykket.**

**Kropp og lue:** Legg opp 30 m med grått på pinne nr 7. Strikk 7 p rett frem og tilbake (= 4 riller). På neste pinne felles 4 m jevnt fordelt. Strikk 3 pinner, fell 4 m jevnt fordelt på neste pinne = 22 m. Strikk videre til det er 9 riller. Skift til beige (rødt) naturhvit. Fordel m på strømpepinner. Strikk rundt med 1 omg rett, 1 omg vr (= 1 rille). Fortsett rundt med glattstrikk, **samtidig** som det felles 4 m jevnt fordelt på hver 7. omg til det gjenstår 6 m. Klipp av tråden, trekk den gjennom m og fest godt. Lag en liten dusk av løkker, og fest den i toppen av luen. Klipp opp løkkene i dusken.

**Kant på hatten:** Plukk opp 44 m med beige (rødt) naturhvit i rillen nede på luen. Strikk 4 omg med 1 rett, 1 vrang. Fell løst av med rette og vrang masker.

**Bunn:** Plukk opp 30 m med grått langs oppleggskanten på kroppen. Strikk 1 omg i glattstrikk. På neste omg felles 8 m jevnt fordelt. Fortsett å fell 8 m på annenhver omg til det gjenstår 14 m. Neste omg: 2 r sm, 2 r sm, 2 r sm, 1 r, gjenta dette 1 gang = 8 m. Klipp av tråden, trekk den gjennom m og fest godt.

**Nese:** Legg opp 2 m med beige. Strikk 1 p vrangt. På neste pinne økes til 4 m som fordeles på 2 strømpepinner. Fortsett med glattstrikk rundt, **samtidig** som det økes til 6 m på neste omg. Strikk 2 omg glattstrikk. Fell av. Fyll i litt vann i nesen, snurp den sammen.

**Montering:** Fest alle tråder. Sy fast nesen i passe avstand fra hattekanten. Klipp opp 6 tråder med natur, ca 12 cm lange til skjegg. Fest trådene dobbelt med teppeknuter i en fin bue i passe avstand fra nesen. Del trådene til skjegget. Sy sammen litt av kroppen bak før toving. Etter toving fylles det i passe med vann i kroppen. Sy sammen bak.

## Viking Hobbygarn

### Ampel

1715-11

Størrelse:

ca 95 x 25 cm

GARNALTERNATIV: Viking Hobbygarn ( 100% Australian Wool ), nøster á 50 g

Rødt nr 960:	2 nøster
Naturhvit nr 902:	2 nøster
Grønt nr 934:	1 nøste

**Veiledende pinner og tilbehør:** Rundpinne nr 7 + 3 store treperler.

**Strikkefasthet (før toving):** 12 m glattstrikk i bredden på pinne nr 7 måler ca 10 cm. **Husk at strikkefastheten må holdes hvis resultatet skal bli vellykket.**

Legg opp med rødt på pinne nr 7, 100 m og strikk glattstrikk rundt. Etter 10 omg, skift til naturhvit og strikk 10 omg. Skift til grønt og strikk 4 omg.

Fortsett rundt med 10 omg rødt, 10 omg naturhvit som gjentas.

Når arbeidet måler ca 20 cm, strikkes: \*10 m rett, 2 m rett sammen\* som gjenta fra \* til \* til det er 18 m igjen i omg.

Strikk lengden på halen etter eget ønske, i oppskriften er det brukt 3 x 10 omg etter ferdig felling.

Når du kommer til siste farge på halen, begynner man å felle på 7. omg, slik: \*4 m rett, 2 m rett sammen\* som gjenta fra \* til \* omg ut. På neste omg strikkes 3 m rett, 2 m rett sammen og på siste omg strikkes 2 m rett, 2 m rett sammen. Det er nå 6 m igjen i omg. Klipp av tråden og trekk den igjennom de resterende maskene. Stram lett og fest tråden på vrangen.

Tvinn 3 tråder med dobbelt grønt garn og ca 40 cm ferdig lengde.

#### Montering

Strikk 3 grønne blader etter mønster I og fest dem til ampelen (se foto).

Pynt med 3 store treperler.

Skal ampelen brukes til planter, kan det brukes en bolle i plast eller glass i ampelen når den henger.

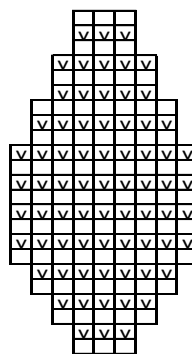
#### TOVING:

**Hobbygarn tover mye, og må derfor vaskes skånsomt på 30 - 40 grader finvask i max 40 minutter.**

**Vask evt. arbeidet sammen med et håndkle.**

**Strekk arbeidet i fasong mens det ennå er vått.**

Mønster A



- = Rett fra retten, vrangt fra vrangen  
 = Vrangt fra retten, rett fra vrangen

# Viking Sportsragg

## Rudolfpute

1715-12

Størrelse: 40 x 40 cm

GARNALTERNATIV: Viking Sportsragg (60% ull, 20% nylon, 20% akryl), Viking Storm (40% Superfine Alpaca, 40% merino ull, 20% nylon), Viking Superwash (100% ull, superwash), Viking Merino Superfine (100% merinoull, superwash), nøster à 50g

Rødt nr 565: 5 nøster  
Hvitt nr 500: 1 nøste  
Brunt nr 519: 1 nøste  
Svart nr 550: 1 nøste

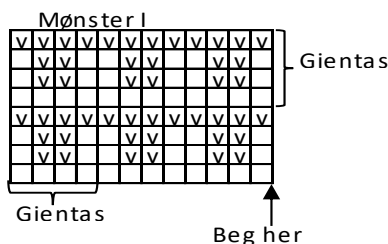
**Veiledende pinner og tilbehør:** Rundpinne nr 3 ½.

**Strikkefasthet:** 22 m glattstrikk i bredden på pinne nr 3 ½ måler ca 10 cm. Husk at strikkefastheten må holdes hvis resultatet skal bli vellykket.

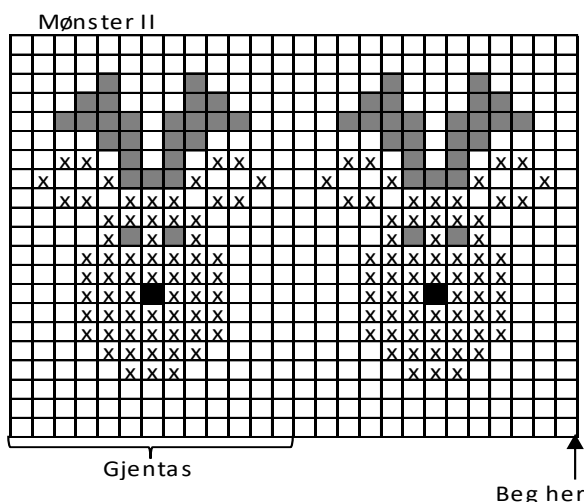
Legg opp med rødt på pinne nr 3 ½, 188 m og strikk mønster I rundt etter diagrammet. Når arbeidet måler ca 26 cm felles på siste omg jevnt fordelt = 182 m. Strikk mønster II etter diagrammet. Skift til rødt og mønster I igjen, **samtidig** som det økes på 2. omg jevnt fordelt til 188 m. Strikk til arbeidet måler ca 40 cm. Fell av.

### Montering

Del arbeidet i 2 like deler med 94 m til hver del. Sy eller mask sammen oppleggsmaskene i bunnen av puten. Ta i en pute og mask eller sy sammen avfellingsmaskene på toppen av puten.



- = Rett fra retten, rett fra vrangen  
v = Vrangt fra retten, rett fra vrangen



- = Hvitt  
■ = Svart  
x = Brunnt  
■ = Rødt

# Viking Sportsragg

## Rudolfjulestrømpe

1715-13

Størrelse: Omkrets ca 48 cm

Høyde ca 40 cm

GARNALTERNATIV: Viking Sportsragg (60% ull, 20% nylon, 20% akryl), Viking Storm (40% Superfine Alpaca, 40% merino ull, 20% nylon), Viking Superwash (100% ull, superwash), Viking Merino Superfine (100% merinoull, superwash), nøster à 50g

Rødt nr 565: 4 nøster  
Hvitt nr 500: 1 nøste  
Brunt nr 519: 1 nøste  
Svart nr 550: 1 nøste

**Veiledende pinner og tilbehør:** Rundpinne og strømpepinner nr 3 og 3 ½. Heklenål 3,5 mm.

**Strikkefasthet:** 22 m glattstrikk i bredden på pinne nr 3 ½ måler ca 10 cm. Husk at strikkefastheten må holdes hvis resultatet skal bli vellykket.

Legg opp med rødt på pinne nr 3, 104 m og strikk 2 rett, 2 vrang rundt i vrangbordstrikk 3 omg. Skift til pinne nr 3 ½ og strikk mønster II etter diagrammet (se 1715-12). Skift til rødt og strikk 2 omg glattstrikk.

Vend arbeidet med vrangsidens ut (videre mål tas fra her) og fortsett med mønster I etter diagrammet til arbeidet måler ca 30 cm, avslutt med helt mønster.

Strikk hæl over de bakerste 40 m. Strikk glattstrikk frem og tilbake ca. 7,5 cm. Sett et merke på midten med 20 m på hver side. Strikk til merket fra vrangen: Strikk 4 vr, 2 vr sammen. Snu, ta 1. m løs av, 8 r, 2 vridd r sammen. Snu, ta 1. m løs av, 8 vr, 2 vr sammen. Gjenta dette til det gjenstår 10 m. Strikk opp 15 m på hver side av hælen. Strikk videre med mønster I over de 64 m oppå foten, og glattstrikk over de resterende m. Strikk til foten måler ca 23 cm (målt fra bakerst på hælen), avslutt med helt mønster. Fordel m på 4 strømpepinner og sett et merke i hver side. Fell til tå: 2 m vridd r sammen, strikk 22 m r, 2 m r sammen. Gjenta dette ut omg. Strikk 1 omg rett. Gjenta fellingene på annenhver omg, men med 2 m mindre mellom hver felling til det gjenstår 16 m. Klipp av tråden, trekk den gjennom m og fest godt.

**Montering:** Fest alle tråder. Hekle en hempe med dobbelt rødt garn øverst i kanten (midt bak) slik: Fest tråden med en kjm. Hekle 22 lm, fest løkken med en kjm i neste på kanten.

# Viking Merino Superfine

## Julestrømpe

1715-14

Størrelse: Omkrets ca 48 cm

Høyde ca 40 cm

GARNALTERNATIV: Viking Merino Superfine (100% merinoull, superwash), Viking Sportsragg (60% ull, 20% nylon, 20% akryl), Viking Storm (40% Superfine Alpaca, 40% merino ull, 20% nylon), Viking Superwash (100% ull, superwash), nøster à 50g

Beige nr 607: 3 nøster  
Hvitt nr 600: 1 nøste

**Veiledende pinner og tilbehør:** Liten rundpinne og strømpep. nr 3 ½. Heklenål 3,5 mm.

**Strikkefasthet:** 22 m glattstrikk i bredden på pinne nr 3 ½ måler ca 10 cm. Husk at strikkefastheten må holdes hvis resultatet skal bli vellykket.

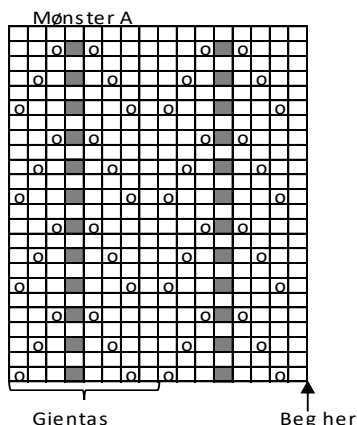
Legg opp med hvitt på pinne nr 3 ½, 96 m og strikk mønster A rundt etter diagrammet. Strikk 2 omg rett, 1 omg vrangt og 2 omg rett. Skift til beige og strikk 1 omg rett. Vend arbeidet med vrangsidens ut (videre mål tas fra her).

Str 1 omg rett, deretter mønster B som gjentas til arbeidet måler ca 26 cm. Avslutt med en omg med vridning. Strikk hæl over de bakerste 38

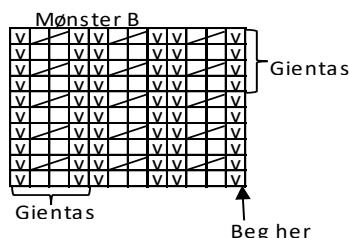


m. Strikk glattstrikk frem og tilbake ca 5 cm. Sett et merke på midten med 19 m på hver side. Strikk til merket fra vrangen: Strikk 4 vr, 2 vr sammen. Snu, ta 1. m løs av, 8 r, 2 vridd r sammen. Snu, ta 1 m løs av, 8 vr, 2 vr sammen. Gjenta dette til 10 m gjenstår. Strikk opp 14 m på hver side av hælen. Strikk videre med mønster B over de 58 m oppå foten, og glattstrikk over de resterende m. Strikk til foten måler ca 21 cm (målt fra bakerst på hælen), avslutt med en omg med vridning. Fordel m på 4 strømpepinner. Sett et merke i hver side og fell til tå: 6 m r, 2 m r sammen, gjenta ut omg. 1 omg r. neste omg: 5 r, 2 r sammen, gjenta ut omg. 1 omg r. Fortsett og fell med 1 m mindre mellom hver felling til det gjenstår 12 m. Klipp av tråden, trekk den gjennom m og fest godt.

**Montering:** Fest alle tråder. Hekle en hempe med dobbelt hvitt garn øverst i kanten (midt bak), slik: Fest tråden med en kjm - hekle 22 lm og fest løkken med en kjm i neste m på kanten.



- = Rett
- = 1 kast
- = 1 m løst av, 2 m rett sammen og trekk den løse m over



- ∇ = Vrangt
- = Rett
- ▧ = Strikk den 2. m rett bak den 1. m så den 1. m rett

## Viking Superwash Vinterdrøm pute

1715-15

Størrelser : 42 X 42 cm

GARNALTERNATIV: Viking Superwash (100% ull, superwash), Viking Sportsragg (60% ull, 20% nylon, 20% akryl), Viking Merino Superfine (100% merinoull, superwash), Viking Storm (40% Superfine Alpaca, 40% merino ull, 20% nylon), Viking Bamboo (50% bambus, 50% bomull), nøster à 50g.

Rødt nr 150: 4 nøster  
Hvitt nr 100: 3 nøster  
Mørk grå nr 115: 1 nøste

Veiledende pinner og tilbehør: Rundpinne og strømpepinner nr 3 1/2

**Strikkfasthet:** 22 m glattstrikk i bredden på pinne nr 4 måler ca 10 cm. **Husk at strikkfastheten må holdes hvis resultat skal bli vellykket.**

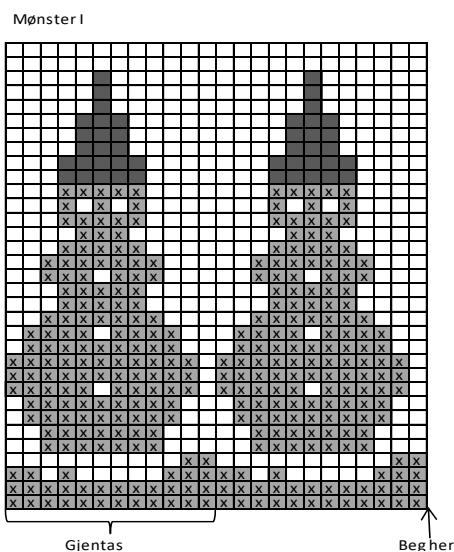
### Tips

Når det strikkes mønster med 2 farger, er det **viktig** at du alltid holder trådene likt på fingeren. Dvs at ligger den mørke tråden foran på fingeren, så må den ligge slik gjennom hele arbeidet. Dersom du kaster tråden må det alltid kastes med samme farge.

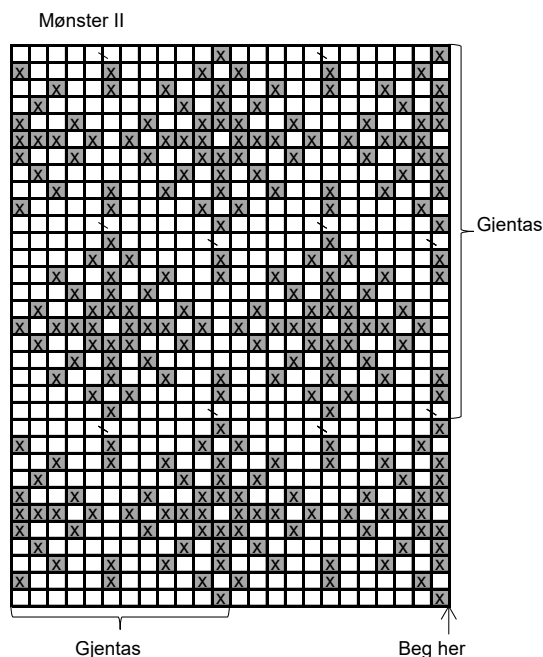
Legg opp 192 m med hvitt på pinne nr 3 1/2. Strikk mønster I rundt etter diagrammet, deretter mønster II som gjentas til arbeidet måler ca 42 cm (slutt med et helt mønster og heller for lang enn for kort). Strikk 1 omg rødt over alle maskene. Fell av.

### Montering

Legg arbeidet dobbelt og mask sammen i bunnen med hvitt. Ta i puteinnmat og mask sammen med rødt på toppen. Fest alle løse tråder.



- ⊗ = Hvit
- = Rødt
- = Mørk grå



- = Rødt
- ⊗ = Hvit
- ▧ = Tvinn her

# Viking Superwash

## Flora pute

1715-16

Størrelser : ca 42 X 42 cm

GARNALTERNATIV: Viking Superwash (100% ull, superwash), Viking Sportsragg (60% ull, 20% nylon, 20% akryl), Viking Merino Superfine (100% merinoull, superwash), Viking Storm (40% Superfine Alpaca, 40% merino ull, 20% nylon), Viking Bamboo (50% bambus, 50% bomull) nøster à 50g.

Rødt nr 150: 3 nøster  
Hvitt nr 100: 3 nøster

Veiledende pinner og tilbehør: Rundpinne nr 3 ½ .

Strikkefasthet: 22 m glattstrikk i bredden på pinne nr 4 måler ca 10 cm. Husk at strikkefastheten må holdes hvis resultat skal bli vellykket.

### Tips

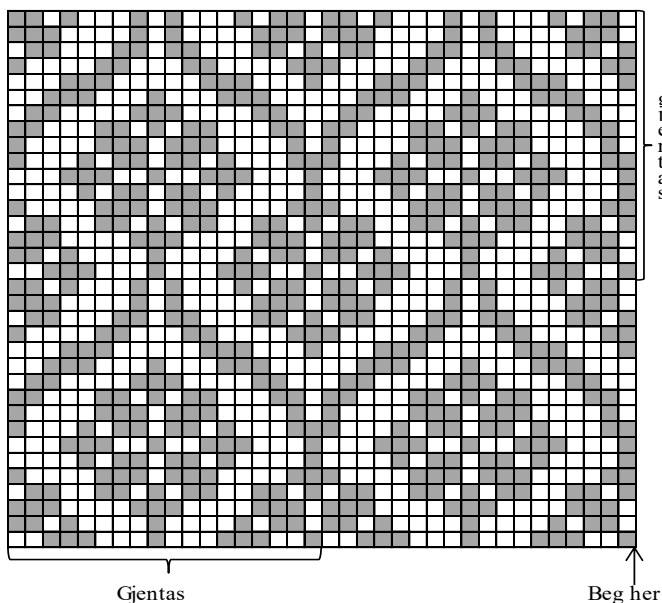
Når det strikkes mønster med 2 farger, er det **viktig** at du alltid holder trådene likt på fingeren. Dvs at ligger den mørke tråden foran på fingeren, så må den ligge slik gjennom hele arbeidet. Dersom du kaster tråden må det alltid kastes med samme farge.

Legg opp 198 m med rødt på pinne nr 3 ½ . Strikk mønster A rundt etter diagrammet til arbeidet måler ca 42 cm (slutt med et helt mønster og heller for lang enn for kort). Strikk 1 omg rødt over alle maskene. Fell av.

### Montering

Legg arbeidet dobbelt og mask sammen i bunnen med rødt. Ta i puteinnmat og mask sammen med rødt på toppen. Fest alle løse tråder.

Mønster A



□ = Rødt  
■ = Hvitt

# Viking Hobbygarn

## Nissebukse og skål

1715-17

GARNALTERNATIV: Viking Hobbygarn (100 % Australian Wool), nøster à 50 gr.

### Nissebukse til vinflasker

Rødt nr 950: 2 nøster  
Svart nr 903: 1 nøste  
Naturhvitt nr 902: 1 nøste  
Gult nr 946: 1 nøste, evt en rest

### Skål

Rødt nr 950: 2 nøster  
Svart nr 903: 1 nøste  
Naturhvitt nr 902: 1 nøste  
Gult nr 946: 1 nøste, evt en rest

Veiledende pinner og tilbehør: Rundpinne og strømpepinner nr 7.

Strikkefasthet: ( før toving) 12 m glattstrikk i bredden på pinne nr 7 måler 10 cm. Husk at strikkefastheten må holdes for at resultatet skal bli vellykket.

### NISSEBUKSE, flaskeholder

Legg opp 40 m med naturhvitt på pinne nr 7, og strikk 5 omg vr. Skift til rødt og strikk 20 omg rett. Legg arbeidet til side og strikk et ben til på samme måten. Sett begge benene inn på samme pinne og strikk videre 13 omg rødt. På neste omg: Strikk 12 m r, 3 m vr, 10 m r, 3 m vr, 24 m r, 3 m vr, 10 m r, 3 m vr, 12 m r. Skift til svart og strikk 8 omg r. Skift til rødt. Strikk 1 omg **samtidig** som hempene skal strikkes fast: Strikk 12 m r, strikk opp 3 m i de vr m, str 9 p glattstrikk frem og tilbake, legg m fra hempen over de neste 3 m på rundp og str 1m fra hver p sammen til 1 m. Fortsett likt på de neste 3 hempene . Strikk 2 omg vr. Neste omg: Fell 7 m, strikk 4 m r, fell til det gjenstår 11 m, strikk 4 m r, fell av de siste 7 m. Strikk selene frem og tilbake med r m til de måler ca 35 cm. Fell av.

**Beltespenne:** Legg opp 24 m med gult fordelt på strømpep, strikk 1 omg vr. Fel av med r m.

**Bunn på benene:** Plukk eller opp 40 m med naturhvitt langs oppleggskanten Str 1 omg rundt i glattstrikk. På neste omg felles 8 m jevnt fordelt. Fortsett å fell 8 m på annenhver omg til det gjenstår 8 m. Klipp av tråden, trekk den gjennom resterende m og fest godt.

**Montering:** Fest alle tråder. Sy beltespenningen på midt foran på det svarte feltet. Sy selene på i passe avstand fra beltespenningen.

### SKÅL

Legg opp 100 m med rødt på pinne nr 7. Strikk 10 omg r. Skift til svart, strikk 12 omg. Skift til rødt, strikk 12 omg. Skift til naturhvitt, strikk 1 omg r, 10 omg vr. Fell av med r m.

### Beltespenne

Legg opp 36 m med gult fordelt på strømpep, strikk 1 omg vr. Fell av med r m.

### Bunn

Plukk eller strikk opp 100 m med rødt langs oppleggskanten. Strikk 1 omg glattstrikk. På neste omg felles 8 m jevnt fordelt. Fortsett å fell 8 m på annenhver omg til det gjenstår 20 m. Strikk nå 2 og 2 m rett sammen omg rundt. Klipp av tråden og trekk den gjennom de resterende m. Fest godt på vrangen.

### Montering

Fest alle tråder. Sy beltespenningen på midt foran på det svarte feltet.

### TOVING.

Hobbygarn tover mye, og må derfor vaskes skånsomt på 30 - 40 grader finvask i max 40 minutter.

Vask evt. sammen med håndkle.

Strekk arbeidet i fasong mens det ennå er vått.

# Viking Heklegarn

## Løper

1715-18

Størrelse:

ca 20 x 200 cm

GARNALTERNATIV: Viking Heklegarn (100% bomull), nøster à 100 g.

Lilla nr 869 (grønn nr 835):

2 nøster

**Pinner og tilbehør:** Heklenål nr 1,5 mm

**Heklefasthet:** 40 st i bredden med heklenål 1,5 mm måler ca 10 cm.

**Husk at heklefastheten må holdes hvis resultat skal bli vellykket.**

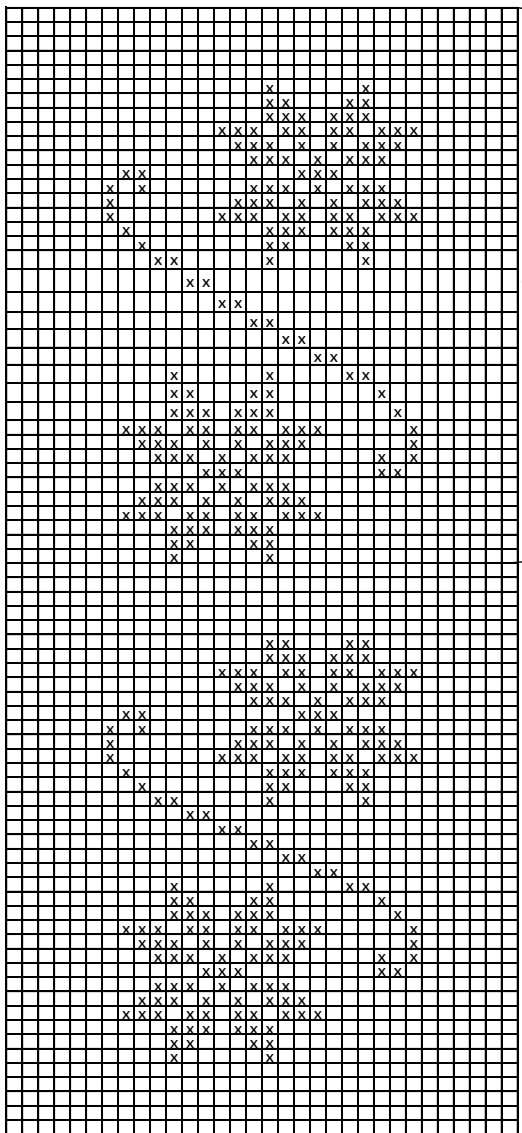
**Hekleforkortelser:** Lm = luftmaske, kjm = kjedemaske, fm = fastmaske, st = stav, ( 1 st = 3 lm)

Legg opp 97 lm.

Nedstikk i 8.lm fra nålen. Hekle mønster etter diagram, og beg der pilen viser. Snu hver omg med 5 lm. Hekle frem og tilbake så langt du ønsker. Slutt med en hel rapport (modellen har 7 rapporter).

Hekle en kant med fm rundt hele løperen, 2 fm i hver lm-bue, 1 fm i hver st, og 5 fm i hjørnene.

Fest trådene Spray på stivelse om ønskelig og stryk arb.



Beg her

[x] = 4 st

[x|x] = 7 st

[x|x|x] = 10 st

[ ] = 1 st, 2 lm, 1 st

# Viking Nye Bjørk

## Dekkebrikke og grytekluter 1715-19

Størrelse spisebrikke:

ca 44 x 30 cm

Størrelse gryteklut:

ca 20 x 20 cm

GARNALTERNATIV: Viking Nye Bjørk (50 % bomull, 50 % bambus), nøster a 50 gr.

### Dekkebrikke

Grått nr 515:

2 nøster

Hvitt nr 500:

1 nøste

### Grytekluter

Grått nr 515:

2 nøster

Hvitt nr 500:

1 nøste

**Veiledende pinner og tilbehør:** Rundp nr 3.

**Strikkefasthet:** 25 m glattstrikk i bredden på pinne nr 3 måler ca 10 cm.

**Husk at strikkefastheten må holdes hvis resultatet skal bli vellykket.**

### Mønster I

1.p (vrangen): 1 rett, 1 vrang ,gjenta ut p

2.p (retten): Rett

3.p (vrangen): 1 vrang, 1 rett,gjenta ut omg

4.p (retten): Rett

Gjenta disse 4 p.

### DEKKEBRIKKE

Legg opp 113 m med grått på pinne nr 3. Strikk 10 p mønster I, fram og tilbake. Bruk nå flere nøster og strikk: 7 m mønster I som før, mønster A over de neste 99 m og slutt med 7 m mønster I som før.

Når mønster A er ferdig strikket, fortsett med mønster I over alle maskene til arbeidet måler ca 30 cm. Fell av fra retten med rette masker.

### Montering

Fest alle løse tråder pent på vrangen. Damp forsiktig på mønsterbord A.

### GRYTEKLUTER

Legg opp 102 m med grått på pinne nr 3. Strikk 11 omg mønster I, rundt. Sett en merke-tråd i hver side med 51 m til hver del. Strikk 48 m mønster A, avslutt med 3 m hvitt, strikk likt på den andre delen. Når mønster A er ferdig, strikk 1 omg rett med rødt (grått) og videre med mønster I til arbeidet måler ca 20 cm. Fell av med rette masker.

### Montering

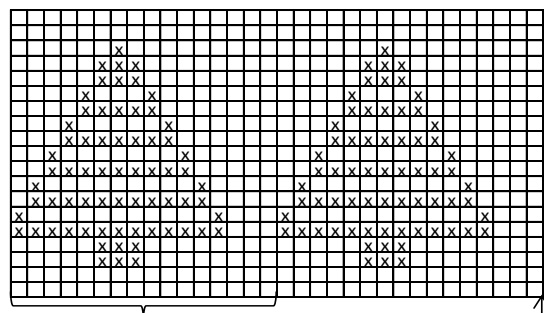
Fest alle løse tråder pent på vrangen. Damp forsiktig på mønster A.

Legg arbeidet dobbelt, og hekle en rad fastmasker øverst og nederst med heklenål 3 mm.

### Hempen

Hekle 1 kjm i det ene hjørnet, 22 lm og 1 kjm i samme hjørnet. Klipp tråden, trekk den gjennom m og fest tråden.

Mønster A



Gjentas

Beg her

[ ] = Hvitt

[x] = Grått

# Viking Nye Bjørk

## Grytekluter

1715-20

Størrelse: ca 20 x 20 cm

GARNALTERNATIV: Viking Nye Bjørk (50% bomull, 50% bambus), nøster à 50 gr.

Rødt nr 550: 2 nøster  
Hvitt nr 500: 1 nøste

Veiledende pinner og tilbehør: Rundpinne nr 3, 40 cm. Heklenål 3 mm.

Strikkefasthet: 25 m glattstrikk i bredden på pinne nr 3 måler ca 10 cm. Husk at strikkefastheten må holdes hvis resultatet skal bli vellykket.

Hekleforkortelser =: lm=luftmasker, fm=fastmasker, kjm=kjedemasker.

Legg opp med rødt på pinne nr 3, 104 m og strikk mønster A rundt etter diagrammet.

Fell av. Fest alle løse tråder pent på vrangen.

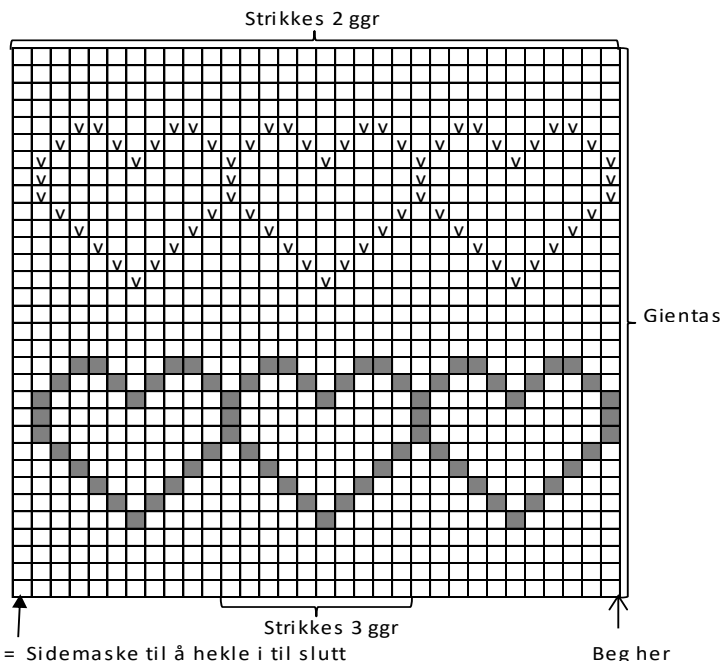
### Heklet kant rundt:

Hekle med rødt og nål 3 mm.

**1. omg:** 1 fm i hver m langs oppleggskanten, sidemasken, avfellingskanten og siste sidekant. Hekle gjennom begge lag. Det skal være like mange fm i alle 4 sider. I hjørnene hekles det 3 fm i samme m.

**2. omg:** Hekle picoter slik: 1 fm + 3 lm + 1 fm i 1. fm, hopp over 2 fm, x 1 fm + 3 lm + 1 fm i neste fm, hopp over 2 fm, gjenta fra x omg ut. Hekle 20 lm til hempe, fest og hekle 23 fm rundt hempen, 1 kjm i 1. lm. Klipp av garnet og fest godt.

Mønster A



- = Rødt rett
- = Hvitt rett
- v = Rødt vrangt

# Viking Vår

## Dekkebrikke og bestikkstrømpe

1715-21

Størrelse spisebrikke: ca 40 cm x 35 cm

Størrelse bestikkstrømpe: ca omkrets 16 cm, høyde 16,5 cm

GARNALTERNATIV: Viking Vår (100 % bomull), nøster à 50 gr.

### Dekkebrikke

Rødt nr 450: 3 nøster

### Bestikkstrømpe

Rødt nr 450: 1 nøste

Hvitt nr 400: 1 nøste

Veiledende pinner: Rundp og strømpepinner nr 4

Strikkefasthet: 20 m glattstrikk i bredden på pinne nr 4 måler ca 10 cm. Husk at strikkefastheten må holdes hvis resultatet skal bli vellykket.

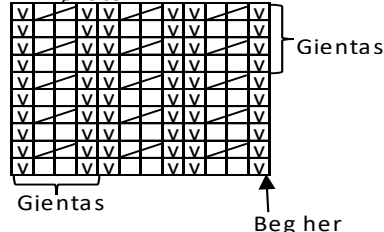
### DEKKEBRIKKE

Legg opp på pinne nr 4, 112 m og strikk mønster I som gjentas frem og tilbake etter diagrammet til arbeidet måler ca 35 cm. Fell av fra vrangen med rette og vrangte m.

### BESTIKKSTRØMPE

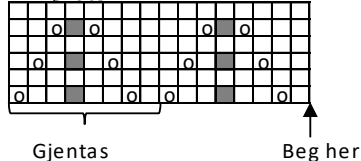
Legg opp 32 m med hvitt fordelt på strømpepinner nr 4. Strikk 1 omg vrangt, deretter mønster II etter diagrammet. Strikk 1 omg rett og 1 omg vrang (= brettekant). Strikk 2 omg rett. Skift til rødt (mål tas herfra), og strikk 1 omg rett. Vreng arbeidet med vrangside ut og strikk 1 omg rett. Fortsett med mønster I som gjentas etter diagrammet til arbeidet måler ca 10 cm. Strikk hæl over de bakerste 14 m: Strikk 3 pinner glattstrikk, sett et merke på midten med 7 m på hver side. Strikk til merket fra vrangen: 1 vrang, 2 vr sammen. Snu, ta 1. m løs av, 2 r, 2 vridd r sammen. Snu, ta 1. m løs av, 2 vrang, 2 vrang sammen. Gjenta dette til 4 m gjenstår. Strikk opp 5 m på hver side av hælen på neste omg = 32 m. Strikk mønster I over de 18 m oppå foten, og glattstrikk over de resterende m. Strikk ialt 10 omg med denne inndelingen. Neste omg: 2 r, 2 r sammen, gjenta ut omg. Neste omg: 1 r, 2 r sammen, gjenta ut omg. Neste omg: 2 og 2 m rett sammen ut omg = 8 m igjen. Klipp av tråden,trekk den gjennom m og fest godt.

Mønster I



- v = Vrangt fra retten, rett fra vrangen
- = Rett fra retten, vrangt fra vrangen
- / = Strikk den 2. m rett bak den 1. m så den 1. m rett

Mønster II



- = Rett
- o = 1 kast
- = 1 m løst av, 2 m rett sammen og trekk den løse m over

# Viking VÅR

## Ovnshåndklè, grytekluter og krukkepynt 1715-22

GARNALTERNATIV: Viking Vår (100 % bomull), nøster á 50 gr.

### Ovnshåndklè

Rødt 450: 2 nøster  
Hvitt nr 400: 1 nøste

### Grytekluter

Rødt 450: 4 nøster  
Hvitt nr 400: 1 nøste

### Krukkepynt

Rødt 450: 1 nøste  
Hvitt nr 400: 1 nøste

**Veiledende pinner og tilbehør:** Pinner nr 4, heklenål 4 mm + 1 knapp.

**Strikkfasthet:** 20 m glattstrikk i bredden på pinne nr 4 måler ca 10 cm.

**Husk at strikkfastheten må holdes hvis resultat skal bli vellykket.**

### OVNSHÅNDKLE

**Størrelse:** ca 30 x 30 cm

Legg opp med rødt på pinne nr 4, 121 m. Sett et merke rundt en midtmaske. Fortsett frem og tilbake med riller (1 rille = 2 pinner rett) og fell samtidig 1 m på hver side av midtmasken på hver andre pinne. Etter 5 riller strikkes: 3 m glattstrikk, mønster I etter diagrammet over 42 m, glattstrikk med rødt til 2 m før midtmasken. Strikk 2 m rett sammen med hvitt. Strikk midtmasken rød. Ta den neste m løst av. Strikk 1 m med hvitt og ta den løse m over. Strikk tilsvarende etter midtmasken. Etter mønster I strikkes det røde riller igjen til det er 9 m igjen på pinnen. Strikk 5 cm frem og tilbake = hempe. Lag knapphull slik: Strikk 3 m rett – fell av de neste 3 m (disse legges opp igjen på neste p) – strikk 3 m rett. Fortsett nå frem og tilbake med rillestrikk til hempen måler ca 6 cm. Fell av. Sy i knapp i starten av hempen.

### GRYTEKLUTER

**Størrelse:** ca 25 x 22 cm

Legg opp med rødt på pinne nr 4, 92 m og strikk mønster II rundt etter diagrammet.

Fell av. Fest alle løse tråder pent på vrangen.

Legg arbeidet dobbelt.

### Heklet kant rundt

Hekle med rødt og nål 4 mm.

**1. omg:** 1 fm i hver m langs oppleggskanten, sidemasken, avfellingskanten og siste sidekant. Hekle gjennom begge lag. Det skal være like mange fm i alle 4 sider. I hjørnene hekles det 3 fm i samme m.

**2. omg:** Hekle picoter slik: 1 fm + 3 lm + 1 fm i 1. fm, hopp over 2 fm, x 1 fm + 3 lm + 1 fm i neste fm, hopp over 2 fm, gjenta fra x omg ut. Hekle 20 lm til hempe, fest og hekle 23 fm rundt hempen, 1 kjm i 1. lm.

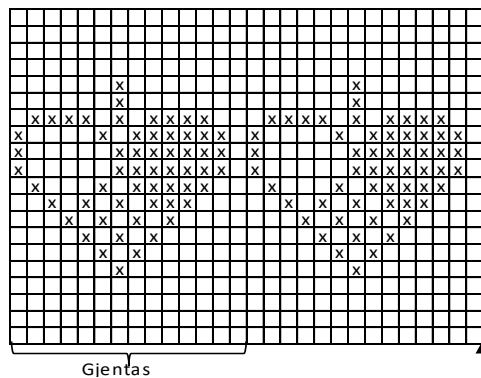
Klipp av garnet og fest godt.

### KRUKKEPYNT

**Størrelse:** ca 7 x 28 cm

Legg opp med rødt på pinne nr 4, 56 m og strikk 1 rille rundt (1 rille = 1 omg rett, 1 omg vrangt). Strikk mønster I rundt etter diagrammet. Slutt med 1 rille. Fell av.

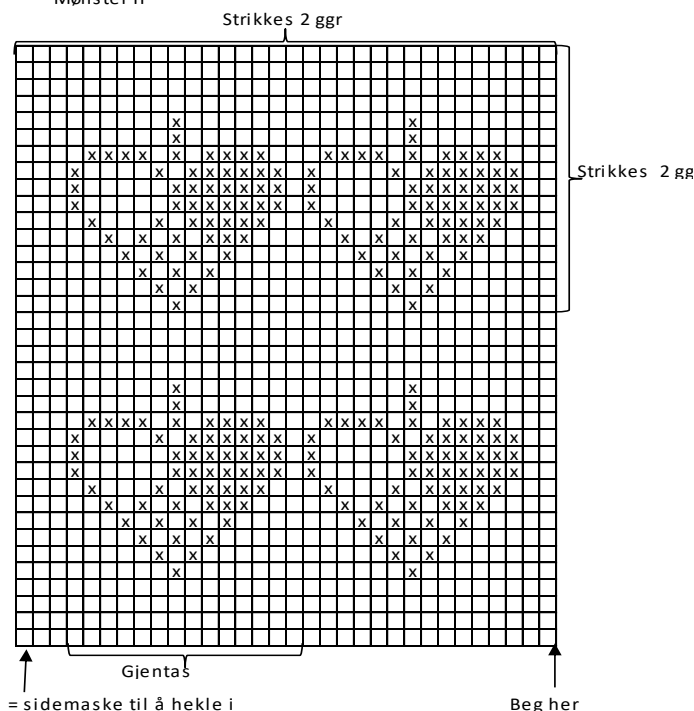
Mønster I



□ = rødt

☒ = hvitt

Mønster II



□ = rødt

☒ = hvitt

# Viking Heklegarn

## Dekkebrikke

1715-23

Størrelse:

ca 30 x 48 cm

GARNALTERNATIV: Viking Heklegarn (100% bomull), nøster à 100 g

Rødt nr 850:

1 nøste

Veiledende pinner og tilbehør: Heklenål 1,5 mm

Heklefasthet: 40 st i bredden med heklenål 1,5 mm måler ca 10 cm.

Husk at heklefastheten må holdes hvis resultat skal bli vellykket.

Hekleforkortelser: Lm = luftmaske, kjm = kjedemaske, fm = fastmaske, st = stav, ( 1 st = 3 lm)

Kan hekles så lang eller kort som ønskelig.

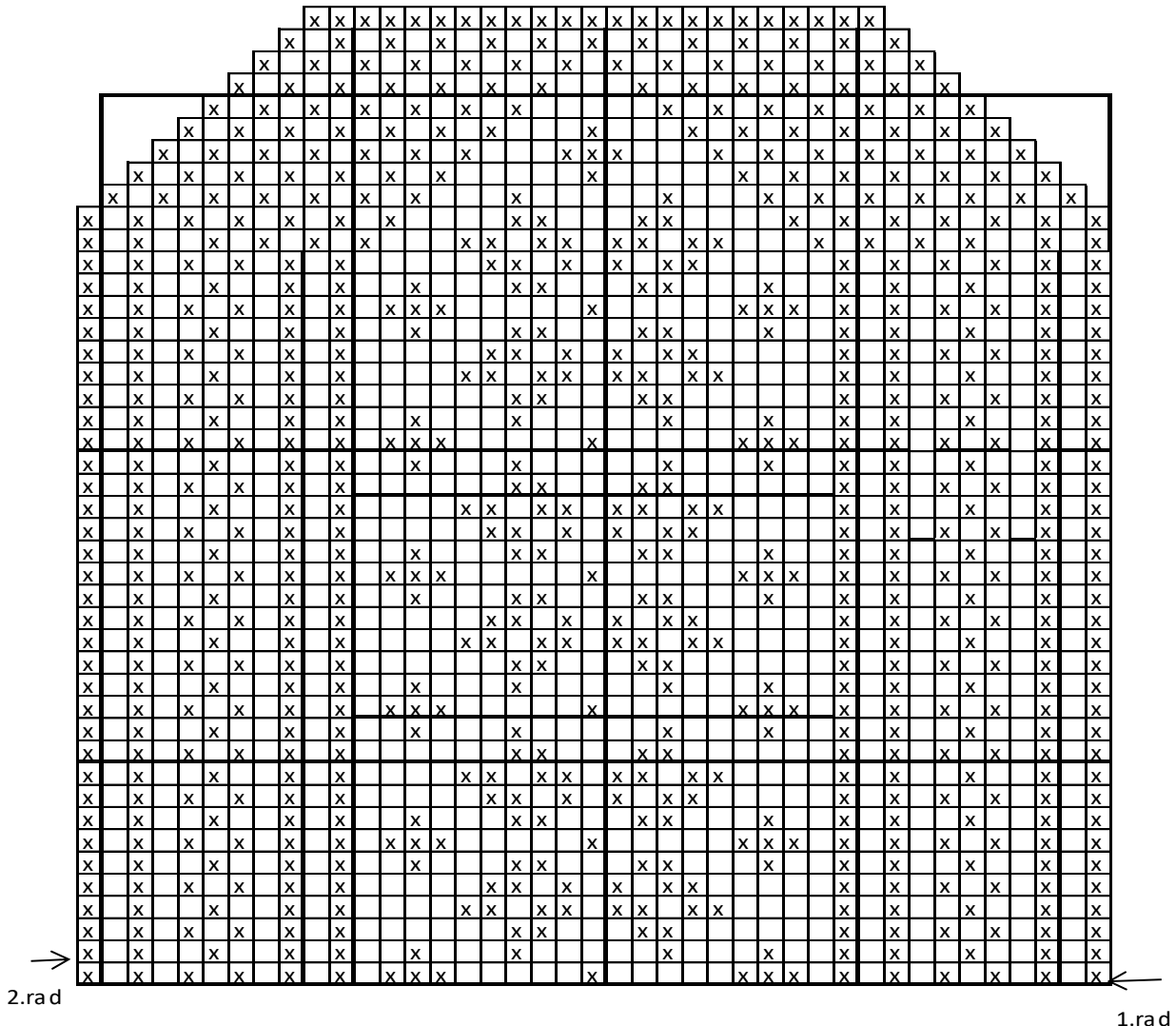
Legg opp 126 lm. Nedstikk i 4. lm fra nålen, og hekle mønster etter diagrammet. Start der pilen viser 1. omg og hekle frem og tilbake så langt en ønsker før felling. Snu hver rad med 3 lm = 1. st på raden. Fell ved å hekle kjm over m fra forrige rad. Hekle ferdig ihht mønsterdiagrammet.

Du er nå halvveis i arbeidet.

Snu arb. og start ved pil merket 2. omg. Hekle tilsvarende som første halvdel.

Fest trådene pent på vrangen.

Spray på stivelse om ønskelig, og stryk arbeidet



= 4 st

= 7 m

= 10 m

= 1 st, 2 lm, hopp over 2 m, 1 st

# Viking Heklegarn

## Håndkle – Strikket

1715-24

Størrelse: 30 x 45 cm

GARNALTERNATIV: Viking Heklegarn (100% bomull), nøster à 100 gr.

Lilla nr 869 (rødt nr 850) grønt 835:

1 nøste

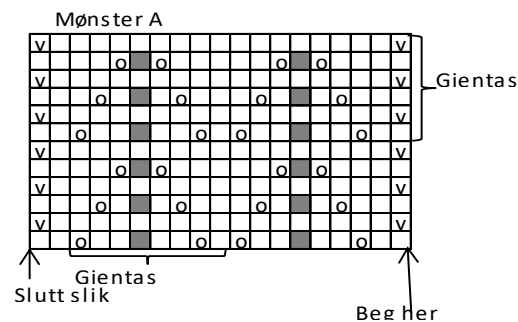
**Pinner og tilbehør:** Pinne nr 3 + heklenål 3 mm.

**Strikkefasthet:** 28 m glattstrikk i bredden på pinne nr 3 måler ca 10 cm.  
**Husk at strikkefastheten må holdes hvis resultatet skal bli vellykket.**

**NB! Alle håndkledene strikkes i dobbelt garn. Ta derfor tråden fra utsiden av nøstet sammen med tråden fra innsiden på nøstet, og strikk disse sammen.**

### LILLA HÅNDKLE

Legg opp 91 m på pinne nr 3 i dobbelt garn og strikk mønster A som gjentas etter diagrammet. Strikk til arbeidet måler ca 45 cm. Fell av. Om ønskelig kan det hekles en kant med fastmasker rundt håndkledet til slutt.



☐ = Vrangt fra retten, rett fra vrangen

☐ = Rett fra retten, vrangt fra vrangen

○ = 1 kast

■ = ta 1 m løs av p, strikk de neste 2 m rett sammen, trekk den løse m over.

### RØDT HÅNDKLE

Legg opp 87 m på inne nr 3 i dobbelt garn. Strikk 6 pinner med 3 r, 3 vr frem og tilbake (slutt med 3 r). På vrangen strikkes det rett over r, og vr over vrangt. Fortsett videre, men nå med 3 vr, 3 r på de neste 6 p. Strikk ruter slik vekselvis over hverandre til arb måler ca 45 cm. Fell av.

### GRØNT HÅNDKLE

Legg opp 87 m på pinne nr 3 i dobbelt garn. Strikk 6 riller frem og tilbake i rettstrikk (1 rille = 2 pinner rett). Fortsett videre med å strikke de første 8, og de siste 8 m i rillestrikk, men de resterende maskene strikkes i glattstrikk. Strikk slik til arb måler ca 41 cm. Avslutt med 6 riller som i begynnelsen. Fell av.

# Viking Heklegarn

## Oppvaskkluter – Strikket

1715-25

Størrelse: 27 x 30 cm

GARNALTERNATIV: Viking Heklegarn (100% bomull), nøster à 100 gr.

Grønn nr 835 (lilla nr 869) rød nr 850:

1 nøste

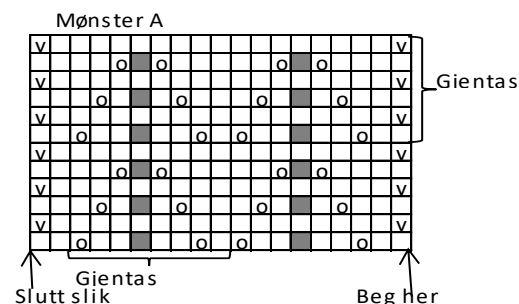
**Pinner og tilbehør:** Pinner nr 3 + heklenål 3 mm.

**Strikkefasthet:** 28 m glattstrikk i bredden på p nr 3 måler ca 10 cm.  
**Husk at strikkefastheten må holdes hvis resultatet skal bli vellykket.**

**NB! Alle klutene strikkes i dobbelt garn. Ta derfor tråden fra utsiden av nøstet sammen med tråden fra innsiden på nøstet, og strikk disse sammen.**

### GRØNN OPPVASKKLUT

Legg opp 75 m på pinne nr 3 i dobbelt garn og strikk mønster A som gjentas etter diagrammet. Strikk til arbeidet måler ca 30 cm. Fell av. Om ønskelig kan det hekles en kant med fastmasker rundt kluten til slutt.



☐ = Vrangt fra retten, rett fra vrangen

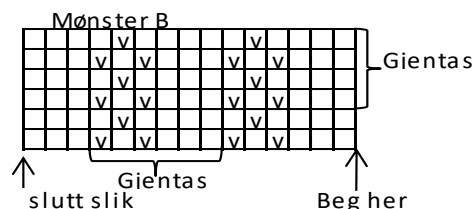
☐ = Rett fra retten, vrangt fra vrangen

○ = 1 kast

■ = ta 1 m løs av p, strikk de neste 2 m rett sammen, trekk den løse m over.

### LILLA OPPVASKKLUT

Legg opp 75 m med dobbelt garn og pinne nr 3. Strikk videre i mønster B etter diagrammet til arbeidet måler ca 30 cm. Fell av.



☐ = rett (r på retten, vr på vrangen)

☐ = vrangt (vr på retten, r på vrangen)

### RØD OPPVASKKLUT

Legg opp 75 m på p nr 3 i dobbelt garn. Strikk 6 pinner med 3 r, 3 vr frem og tilbake (slutt med 3 r). På vrangen strikkes rett over r, og vrangt over vr. Fortsett videre, men nå med 3 vr, 3 r på de neste 6 p. Strikk ruter slik vekselvis over hverandre til arbeidet måler ca 30 cm. Fell av. Hekle en hempe i ene hjørne ved å hekle 10 lm og fest hempen med en kjm.

# Viking Nye Bjørk

## Dorulltrekk

1715-26

Størrelse: ca 20 x 20 cm

GARNALTERNATIV: Viking Nye Bjørk (50% bomull, 50% bambus), nøster à 50 gr.

Hvitt nr 500 (lys grå nr 513):

1 nøste

Lys grå 513 (grå 515) hvit 500:

1 nøste

+ en grå rest 515

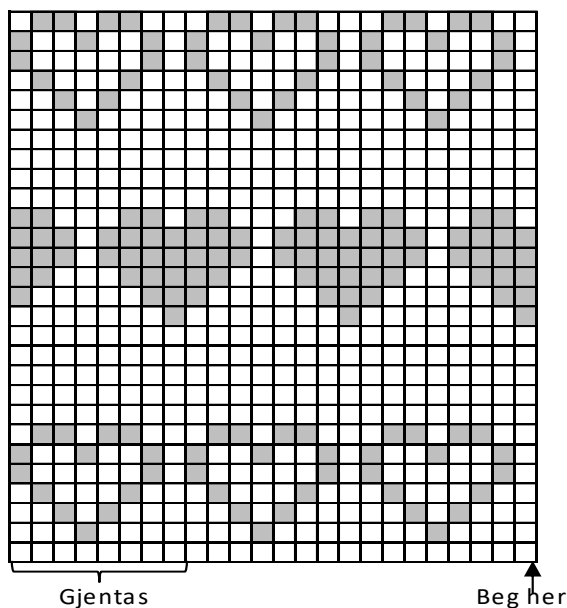
**Pinner og tilbehør:** Rundpinne nr 2 ½ og 3. Heklenål 3 mm.

**Strikkefasthet:** 25 m glattstrikk i bredden på pinne nr 3 måler ca 10 cm.

**Husk at strikkefastheten må holdes hvis resultatet skal bli vellykket.**

Legg opp med hvitt (lys grå) på pinne nr 2 ½, 80 – 84 m og strikk 2 rett, 2 vrang rundt i vrangbordstrikk 4 omg. Skift til pinne nr 3 og strikk 3 omg glattstrikk, **deretter** mønster I – II rundt etter diagrammet. Fortsett med hvitt (lys grå) glattstrikk. (NB! Juster maskeantallet på den med snømenn til 80 m). Etter 2 omg, felles for topp, slik: \*Strikk 8 m rett, 2 m rett sammen\*. Gjenta fra \* til \* omg rundt. Strikk 1 omg uten å felle. Gjenta fellingen på hver 2. omg, **men** med 1 m mindre mellom hver felling til det er 8 – 8 m igjen i omg. Klipp av tråden og trekk den igjennom maskene. Stram tråden lett og fest den pent på vrangen.

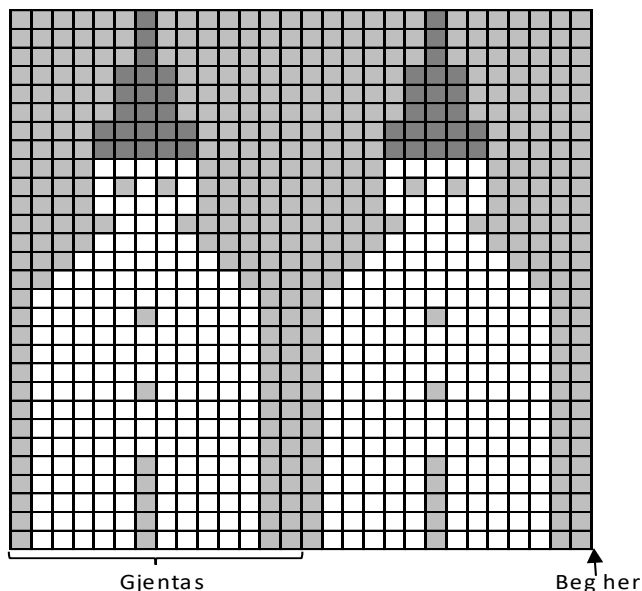
Mønster I



□ = Hvitt

■ = Lys grå (grå)

Mønster II



□ = Hvitt

■ = Lys grå

■ = Grå 515

# Viking Vår

## Vaskekluter

1715-27

Størrelse ca 20 cm x 24 cm

GARNALTERNATIV: Viking Vår (100 % bomull), nøster à 50 gr.

Rødt nr 450 (hvitt 400) :

1 nøste

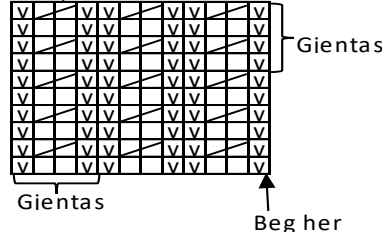
**Veiledende pinner:** Pinner nr 4

**Strikkefasthet:** 20 m i glattstrikk på p nr 4 måler ca 10 cm.

**Husk at strikkefastheten må holdes hvis resultatet skal bli vellykket.**

Legg opp på pinne nr 4, 60 m og strikk mønster I fram og tilbake etter diagrammet til arbeidet måler ca 24 cm. Fell av med rett over rett og vrangt over vrangt.

Mønster I



□ = Vrangt fra retten, rett fran vrangen

□ = Rett fra retten, vrangt fra vrangen

□ = Strikk den 2. m rett bak den 1. m så den 1. m rett