

Viking Alpaca Storm

Fryd lue og skjerf

1710-1

Lue størrelse:

Dame

Skjerf størrelse:

25 x 180 cm

GARNALTERNATIV: Viking Storm (40% Superfine Alpaca, 40% merino ull, 20% nylon), Viking Sportsragg (60% ull, 20% nylon, 20% akryl), Viking Superwash (100% ull, superwash), Merino Superfine (100% merinoull, superwash), nøster à 50 gr.

LUE

Grønt nr 536:	2 nøster
Marine nr 526:	1 nøster
Hvitt nr 500:	1 nøster
Jeansblå nr 527:	1 nøste

SKJERF

Grønt nr 536:	6 nøster
Marine nr 526:	1 nøster
Hvitt nr 500:	1 nøster
Jeansblå nr 527:	1 nøste

Veiledende pinner og tilbehør: Pinner nr 3 ½ og 4 + heklenål 4 mm.

Strikkefasthet: 22 m glattstrikk i bredden på pinne nr 4 måler ca 10 cm. **Husk at strikkefastheten må holdes hvis resultatet skal bli vellykket.**

LUE

Legg opp med grønt på pinne nr 3 ½, 126 m og strikk 10 cm glattstrikk rundt, **deretter** 1 omg vrangt (= brettekant). Skift til pinne nr 4 og strikk mønster A rundt etter diagrammet.

Etter mønster A, strikkes mønster B som gjentas etter diagrammet. Når luen måler ca 26 cm (målt fra brettekanten) felles på siste omg jevnt fordelt til 120 m. Fell deretter for topp, slik: *Strikk 2 m rett, 2 m rett sammen*. Gjenta fra * til * omg ut. Strikk 1 omg uten å felle. På neste omg strikkes: * 1 m rett, 2 m rett sammen*. Gjenta fra * til * omg ut. Strikk 1 omg.

På neste omg strikkes 2 og 2 m rett sammen omg ut. Strikk 1 omg og gjenta fellingen. Det er nå 15 m igjen i omg. Klipp av tråden og trekk den igjennom maskene. Stram lett og fest tråden pent på vangen. Fest belegget pent på vrangen.

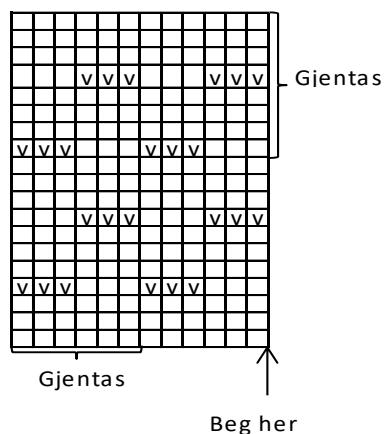
SKJERF

Legg opp 108 m med grønt på pinne nr 4. Strikk 1 omg vrangt, deretter mønster A rundt etter diagrammet. Etter mønster A, strikkes mønster B som gjentas til arbeidet måler ca 167 cm (slutt med 3 omg glattstrikk). Strikk mønster A (snu diagrammet og strikk ovenfra og ned). Slutt med 1 omg vrangt. Fell løst av.

Montering

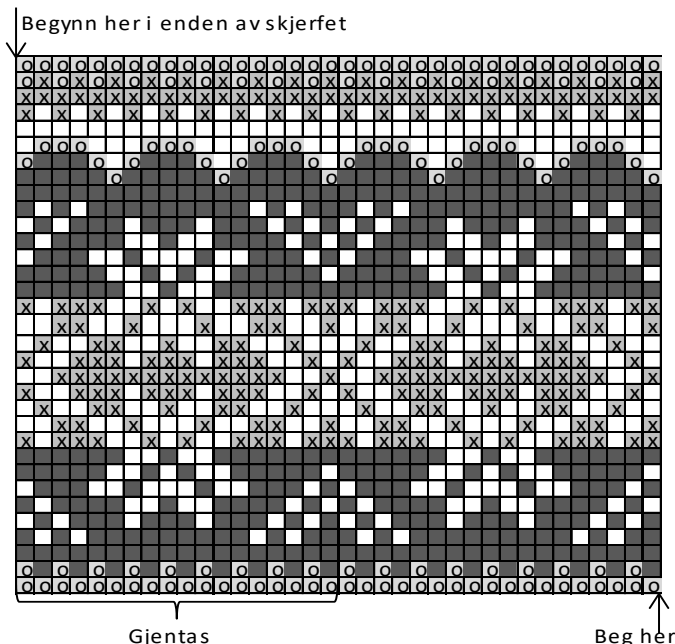
Fest alle løse tråder pent på vrangen. Brett skjerfet dobbelt og hekle skjerfet sammen i hver ende med 1 rad fm på nål 4 mm.

Mønster B



□ = Grønt rett
 ▣ = Grønt vrangt

Mønster A



□ = Hvitt
 ■ = Marine
 ○ = Grønt
 ⊗ = Jeansblå

Viking Alpaca Storm

Fryd skjørt

1710-2

Størrelser: 2 - 4 - 6 - 8 - 10 - 12 år

Hoftevidde: 55 - 60 - 60 - 65 - 65 - 71 cm

Hel lengde: 28 - 31 - 33 - 36 - 39 - 41 cm

GARNALTERNATIV: Viking Storm (40% Superfine Alpaca, 40% merino ull, 20% nylon), Viking Sportsragg (60% ull, 20% nylon, 20% akryl), Viking Superwash (100% ull, superwash), Merino Superfine (100% merinoull, superwash), nøster à 50 gr.

Marine nr 526:	4 - 4 - 4 - 4 - 4 - 4 - 4 nøster
Grønt nr 536:	1 - 1 - 1 - 1 - 1 - 1 - 1 nøste
Hvitt nr 500:	1 - 1 - 1 - 1 - 1 - 1 - 1 nøste
Jeansblå nr 527:	1 - 1 - 1 - 1 - 1 - 1 - 1 nøste

Veiledende pinner og tilbehør: Pinner nr 3 ½ og 4 + en elastikk.

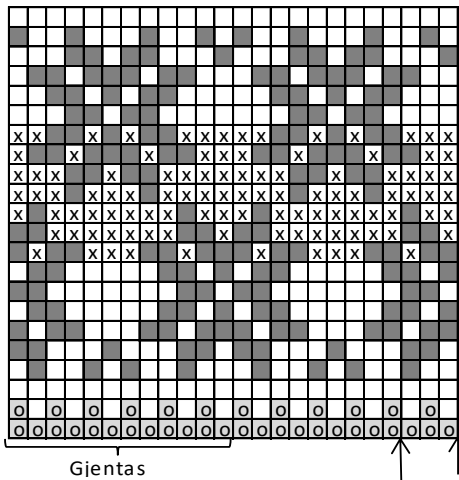
Strikkefasthet: 22 m glattstrikk i bredden på pinne nr 4 måler ca 10 cm. **Husk at strikkefastheten må holdes hvis resultatet skal bli vellykket.**

Legg opp med grønt på pinne nr 3 ½, 120 - 132 - 132 - 144 - 144 - 156 m og strikk 1 rett, 1 vrang rundt i vrangbordstrikk 4 omg, **deretter** 1 omg vrangt. Skift til pinne nr 4 og strikk mønster I rundt etter diagrammet. Sett et merke i hver side med 61 - 67 - 67 - 73 - 73 - 79 m til forsiden og 59 - 65 - 65 - 71 - 71 - 77 m til baksiden. Etter mønster I, fortsett med marine og strikk mønster II, som gjentas til arbeidet måler ca 23 - 26 - 28 - 31 - 34 - 36 cm. Skift til pinne nr 3 ½. Strikk 1 omg glattstrikk og fell på denne omg jevnt fordelt til 112 - 118 - 124 - 130 - 136 - 142 m. Strikk 1 rett, 1 vrang rundt i vrangbordstrikk ca 5 cm. Fell løst av med rett over rett og vrangt over vrangt.

Montering

Fest alle løse tråder pent på vrangen. Fest en elastikk på innsiden av vrangborden i livet med kryss-sting.

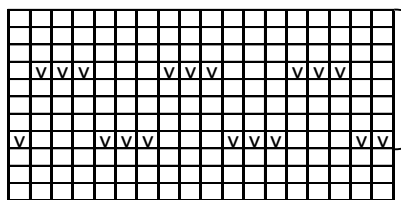
Mønster I



- x = Jeansblå
- = Hvitt
- o = Grønt
- = Marine rett
- = Marine vrangt

Beg her str 2, 8 og 10 år
 Beg her str 4, 6 og 12 år

Mønster II



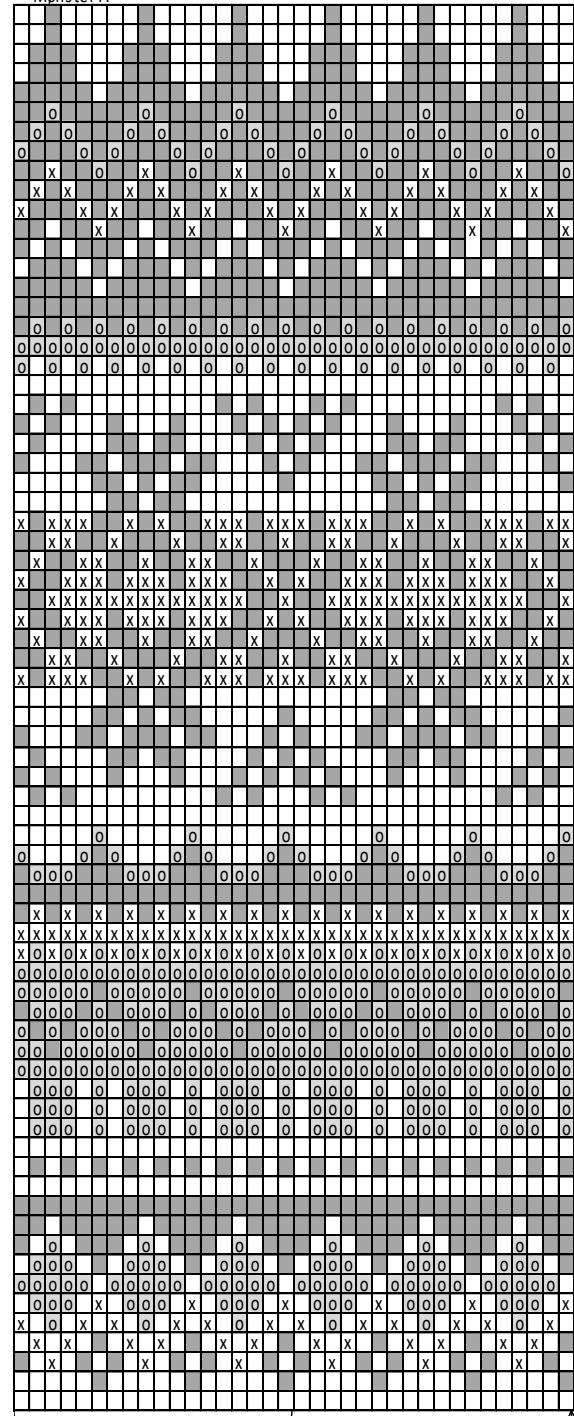
Beg her str 2, 8 og 10 år
 Beg her str 4, 6 og 12 år

hver side. Snu og strikk rett ut pinnen. Du er nå på venstre side av hælen. Strikk opp 13 – 15 m langs hælen. Strikk glattstrikk over de avsatte 23 – 25 m og strikk opp 13 – 15 m langs høyre side av hælen. Fortsett rundt med glattstrikk, **samtidig** som det felles 1 m på hver side av hælen på hver omg til det er 48 – 52 m igjen i omg. Strikk til strømpen måler ca 22 – 24 cm (eller passe lengde før tåfellingen).

Tåfelling

Sett et merke i hver side og fell 1 m på hver side av merkene hver 2. omg 2 ganger. Deretter hver omg til det er 12 m igjen på pinnen. Trekk tråden gjennom maskene og sy til på vrangen.

Mønster A



- = Hvitt (brunrød)
- = Marine (hvitt)
- o = Grønt (beige)
- x = Jeansblå (pudderosa)

Beg her

Viking Alpaca Storm

Fryd, lange strømper

1710-3

Størrelse: 37/39 - 40/42

Fotlengde før tåfelling: 22 - 24 cm

GARNALTERNATIV: Viking Storm (40% Superfine Alpaca, 40% merino ull, 20% nylon), Viking Sportsragg (60% ull, 20% nylon, 20% akryl), Viking Superwash (100% ull, superwash), Merino Superfine (100% merinoull, superwash), nøster à 50 gr.

- Marine nr 526 (hvitt nr 500): 2 - 3 nøster
- Hvitt nr 500 (brunrød nr 555): 1 - 1 nøste
- Jeansblå nr 527 (pudderosa nr 553): 1 - 1 nøste
- Grønn nr 536 (beige nr 507): 1 - 1 nøste

Veiledende pinner og tilbehør: Strømpepinner nr 3 ½ og 4.

Strikkefasthet: 22 m glattstrikk i bredden på p nr 4 måler ca 10 cm.

Husk at strikkefastheten må holdes hvis resultatet skal bli vellykket.

Legg opp med marine på pinne nr 3 ½, 72 – 72 m og strikk 1 rett, 1 vrang rundt i vrangbordstrikk ca 2 cm. Skift til pinne nr 4 og strikk mønster A etter diagrammet. På siste omg felles jevnt fordelt til 48 – 52 m. Skift til pinne nr 3 ½ og strikk 1 rett, 1 vrang rundt ca 3 cm. Skift til pinne nr 4 og strikk 2 omg glattstrikk. Sett 23 – 25 m på en hjelpepinne. Strikk marine glattstrikk 6 – 7 cm fram og tilbake over de resterende 25 – 27 m. Begynn fra retten og strikk 17 – 18 m rett, snu. Ta den første m løst av og strikk 9 – 9 m vrangt tilbake, snu. Ta den første m løst av og strikk 1 m mer for hver gang til det er 2 m igjen på

Viking Alpaca Storm

Fryd strømper

1710-4

Størrelse: 37/39 - 40/42 - 44/46

Hel lengde før tåfelling: 20 - 22 - 24 cm

GARNALTERNATIV: Viking Storm (40% Superfine Alpaca, 40% merino ull, 20% nylon), Viking Sportsragg (60% ull, 20% nylon, 20% akryl), Viking Superwash (100% ull, superwash), Merino Superfine (100% merinoull, superwash), nøster à 50 gr.

Marine nr 526 (perlegrå 512): 2 - 2 - 2 nøster
Hvitt nr 500 (mørk petrol nr 529): 1 - 1 - 1 nøste
Jeansblå nr 527 (hvitt nr 500): 1 - 1 - 1 nøste
Grønt nr 536 (turkis nr 530): 1 - 1 - 1 nøste

Veiledende pinner og tilbehør: Pinner nr 3 ½ og 4.

Strikkefasthet: 22 m glattstrikk i bredden på pinne nr 4 måler ca 10 cm. Husk at strikkefastheten må holdes hvis resultatet skal bli vellykket.

Tips

Når det strikkes mønster med flere farger, er det **viktig** at du alltid holder trådene likt på fingeren. Dvs at ligger den mørke tråden foran på fingeren, så må den ligge slik gjennom hele arbeidet. Dersom du kaster tråden må det alltid kastes med samme farge.

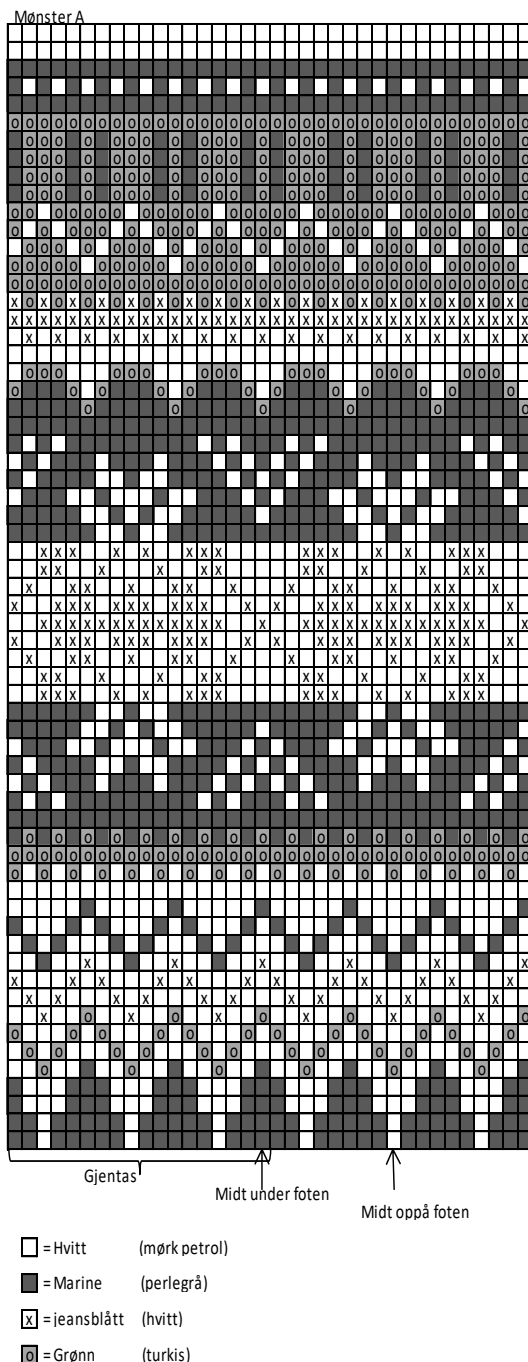
Legg opp med marine på pinne nr 3 ½, 48 - 52 - 56 m og strikk 1 rett, 1 vrang rundt i vrangbordstrikk ca 14 - 15 - 16 cm. Skift til pinne nr 4 og strikk 1 omg glattstrikk. Omg begynner nå midt bak på hælen. Legg opp 40 - 44 - 46 nye masker fordelt på 2 pinner (= 20 - 22 - 23 m på hver pinne) og fortsett med glattstrikk over de neste 48 - 52 - 56 m. Strikk nå 16 - 18 - 18 av de nye m og øk 1 m i hver av de 4 - 4 - 5 siste m på pinner (= 24 - 26 - 28 m på pinnen). På neste pinne økes 1 m i hver av de 4 - 4 - 5 første m på pinnen og fortsett med glattstrikk ut omg. Sett et merke før og etter de nye maskene, med 49 - 53 - 57 m oppå foten og 47 - 51 - 55 m under foten. Strikk til første merke og begynn med mønster A over alle maskene, **samtidig** som det felles 1 m på hver side av hvert merke på hver 2. omg, slik: Strikk 2 m rett sammen **etter** merket og fell ved å ta 1 m løst av, strikk 1 m rett og trekk den løse m over, **før** merket og (= 4 m felt), til det er 54 - 54 - 54 m i omg. Fortsett rundt med mønster A til strømper måler ca 20 - 22 - 24 cm (eller passe lengde **før** tåfelling).

Tåfelling

Fortsett til mønsteret er ferdig strikket og fell **samtidig** for tå ved å felle 1 m på hver side av merkene hver 2. omg 2 ganger. Fell ved å strikke 2 m rett sammen **etter** merket og ta 1 m løst av, strikk 1 m rett og trekk den løse m over, **før** merket. Når mønsteret er ferdig strikket, fortsett med hvitt, **samtidig** som det felles hver omg til det er 12 m (likt for alle størrelser) igjen i omg. Trekk tråden gjennom maskene og sy til på vrangen.

Montering

Mask sammen 20 - 22 - 23 m midt bak på hælen.



Viking Alpaca Storm

Fryd strømper m/brettekant 1710-5

Størrelse: 37/39 - 40/42 - 44/46

Hel lengde før tåfelling: 20 - 22 - 24 cm

GARNALTERNATIV: Viking Storm (40% Superfine Alpaca, 40% merino ull, 20% nylon), Viking Sportsragg (60% ull, 20% nylon, 20% akryl), Viking Superwash (100% ull, superwash), Merino Superfine (100% merinoull, superwash), nøster à 50 gr.

Grønt nr 536: 2 - 2 - 2 nøster
Marine nr 526: 1 - 1 - 1 nøste
Hvitt nr 500: 1 - 1 - 1 nøste
Jeansblå nr 527: 1 - 1 - 1 nøste

Veiledende pinner og tilbehør: Strømpepinner nr 3 ½ og 4.

Strikkefasthet: 22 m glattstrikk i bredden på pinne nr 4 måler ca 10 cm. Husk at strikkefastheten må holdes hvis resultatet skal bli vellykket.

Viking Alpaca Storm

Fryd lue og votter

1710-6

Størrelser:

Dame

GARNALTERNATIV: Viking Storm (40% Superfine Alpaca, 40% merino ull, 20% nylon), Viking Sportsragg (60% ull, 20% nylon, 20% akryl), Viking Superwash (100% ull, superwash), Merino Superfine (100% merinoull, superwash), nøster à 50 gr.

Legg opp med jeansblå på pinne nr 3 ½, 54 – 72 – 72 m og strikk 1 rett, 1 vrang rundt i vrangbordstrikk 3 omg. Skift til pinne nr 4 og strikk mønster A etter diagrammet. Strikk 1 omg glattstrikk og fell på denne omg jevnt fordelt til 48 – 52 – 56 m. Skift til pinne nr 3 ½, og strikk med 1 rett, 1 vrang rundt i vrangbordstrikk ca 10 – 11 – 12 cm. Vend vrangsidene ut. Skift til pinne nr 4 igjen og fortsett med grønt. Strikk 2 omg glattstrikk og fell på 1. omg jevnt fordelt til 44 – 48 – 52 m. Sett 21 – 23 – 25 m på en hjelpepinne.

Strikk nå hæl over de 23 – 25 – 27 resterende maskene, slik:

Strikk 6 – 7 – 8 cm glattstrikk fram og tilbake. Begynn fra retten og strikk 15 – 17 – 18 m rett, snu. Ta den første m løst av og strikk 6 – 8 – 8 m vrangt tilbake, snu. Ta den første m løst av og strikk 1 m mer for hver gang til det er 2 m igjen på hver side. Snu og strikk rett ut pinnen. Du er nå på venstre side av hælen. Strikk opp ca 13 – 14 – 16 m langs hælen. Strikk glattstrikk over de avsatte 21 – 23 – 25 m og strikk opp ca 13 – 14 – 16 m langs høyre side av hælen. Fortsett rundt med mønster B, **samtidig** som det felles 1 m på hver side av hælen på hver omg til det er 48 – 48 – 54 m igjen på pinnen. Strikk til strømpen måler ca 20 – 22 – 24 cm (eller passe lengde før tåfellingen).

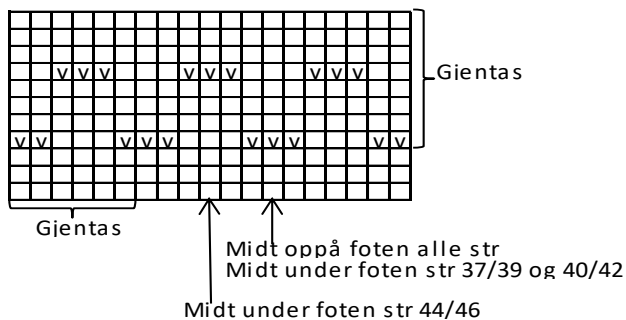
Tåfelling

Sett et merke i hver side og fell 1 m på hver side av merkene hver 2.

omg 2 ganger, deretter hver omg til det er 12 – 12 – 14 m igjen i

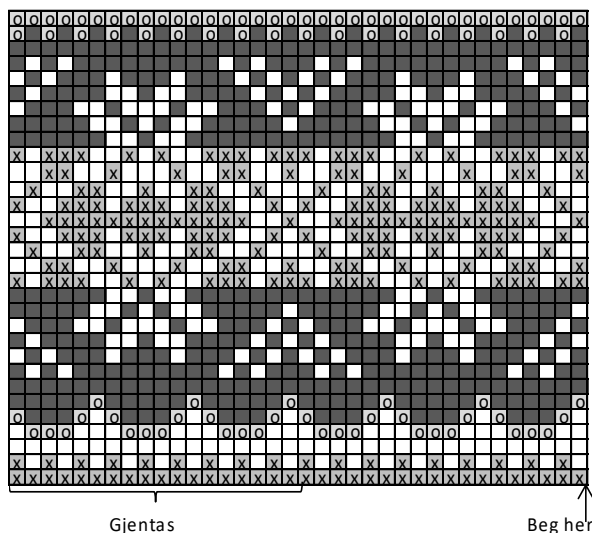
omg. Trekk tråden gjennom maskene og sy til på vrangen.

Mønster B



□ = Rett
v = Vrangt

Mønster A



□ = Hvitt
■ = Marine
o = Grønt
x = Jeansblå
v = Grønt vrangt

LUE

Marine nr 526 (hvitt nr 500):

2 nøster

Hvitt nr 500 (brunrød nr 555):

1 nøste

Jeansblå nr 527 (pudderrosa nr 553):

1 nøste

Grønn nr 536 (beige nr 507):

1 nøste

VOTTER

Marine nr 526:

1 nøste

Hvitt nr 500:

1 nøste

Jeansblå nr 527:

1 nøste

Grønn nr 536:

1 nøste

Veiledende pinner og tilbehør: Pinner nr 3 ½ og 4.

Strikkefasthet: 22 m glattstrikk i bredden på pinne nr 4 måler ca 10 cm. **Husk at strikkefastheten må holdes hvis resultatet skal bli vellykket.**

LUE

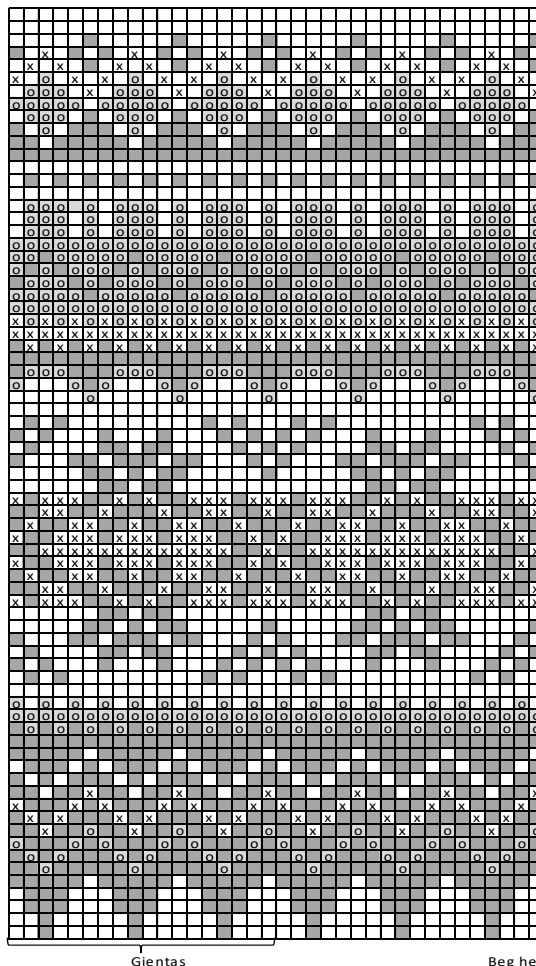
Legg opp med marine på pinne nr 3 ½, 112 m og strikk 1 rett, 1 vrang rundt i vrangbordstrikk ca 3 cm. Skift til pinne nr 4. Strikk 1 omg glattstrikk og øk på denne omg jevnt fordelt til 126 m. Strikk mønster I rundt etter diagrammet. Fell av alle maskene.

Montering

Del arbeidet i hver side med 63 til hver del. Mask de 2 delene sammen i toppen til en firkant.

Klipp **ikke** av tråden, **men** brett hvert hjørne inn mot midten av sømmen i toppen og fest hvert hjørne på midten (se foto på hvit lue).

Mønster I



■ = Hvitt
□ = Marine
o = Grønt
x = Jeansblå

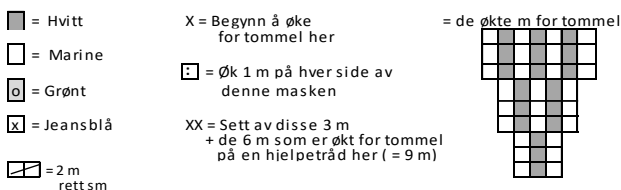
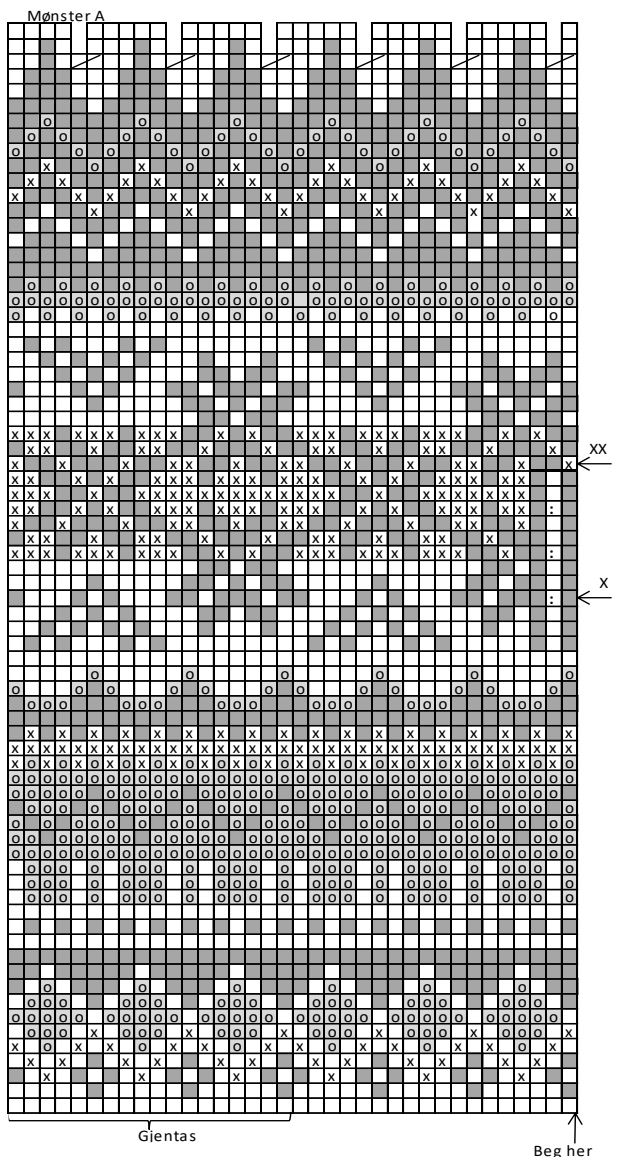
VOTTER

Legg opp med marine på pinne nr 3 ½, 48 m og strikk 1 rett, 1 vrang rundt i vrangbordstrikk ca 2 cm. Skift til pinne nr 4 og strikk mønster A etter diagrammet. Der hvor pilen viser begynner man å øke for tommel som vist i diagrammet. Etter den 2. pilen, legges det opp 9 nye m bak de avsatte m og fortsett rundt etter diagrammet. Det er nå 54 m i omg. Når diagrammet er ferdig strikket, fortsett med marine og fortsett å felle for topp, slik: * Strikk 2 m rett sammen, 3 m rett *. Gjenta fra * til * omg rundt. Strikk 2 omg glattstrikk.

På neste omg strikkes 2 m rett sammen, 2 m rett som gjentas ut omg. Strikk 1 omg glattstrikk. Fortsett å felle på samme måte, **men** med 1 m mindre mellom fellingene og 1 omg glattstrikk imellom til det er 9 m igjen i omg. Klipp av tråden og trekk den igjennom m. Stram lett og fest tråden pent på vrangen.

Tommel

Ta ut hjelpetråden og sett m over på en pinne nr 4. Plukk eller strikk opp med marine 9 m bak tommelen = 18 m til tommel. Fortsett rundt i glattstrikk til tommelen måler ca 4 cm (eller passe lengde). Fell nå for topp. Strikk *1 m rett, 2 m rett sammen*. Gjenta fra * til * omg ut. Strikk 1 omg glattstrikk. Strikk 2 og 2 m rett sammen. Klipp av tråden og trekk den igjennom m. Stram lett og fest tråden pent på vrangen.



Viking Alpaca Storm

Skjerf

1710-6a

Størrelser:

30 x 180 cm

GARNALTERNATIV: Viking Storm (40% Superfine Alpaca, 40% merino ull, 20% nylon), Viking Sportsragg (60% ull, 20% nylon, 20% akryl), Viking Superwash (100% ull, superwash), Merino Superfine (100% merinoull, superwash), nøster à 50 gr.

Perlegrå nr 512:

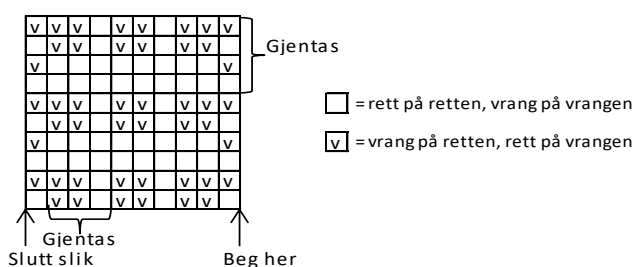
10 nøster

Veiledende pinner og tilbehør: Pinner nr 4.

Strikkefasthet: 22 m glattstrikk i bredden på pinne nr 4 måler ca 10 cm. Husk at strikkefastheten må holdes hvis resultatet skal bli vellykket.

Legg opp på pinne nr 4, 67 m og strikk mønster I fram og tilbake etter diagrammet. Strikk til skjerfet måler ca 180 cm. Fell av.

Mønster I



Viking Alpaca Storm

Lue og votter

1710-7

Størrelser:

2/6 og 8/12 år

GARNALTERNATIV: Viking Storm (40% Superfine Alpaca, 40% merino ull, 20% nylon), Viking Sportsragg (60% ull, 20% nylon, 20% akryl), Viking Superwash (100% ull, superwash), Merino Superfine (100% merinoull, superwash), nøster à 50 gr.

LUE

Beige nr 507:

2 - 2 nøster

Hvitt nr 500:

1 - 1 nøste

Brunrød nr 555:

1 - 1 nøste

Pudderrosa nr 553:

1 - 1 nøste

VOTTER

Beige nr 507:

1 - 2 nøster

Veiledende pinner og tilbehør: Pinner nr 3 ½ og 4.

Strikkefasthet: 22 m glattstrikk i bredden på pinne nr 4 måler ca 10 cm. Husk at strikkefastheten må holdes hvis resultatet skal bli vellykket.

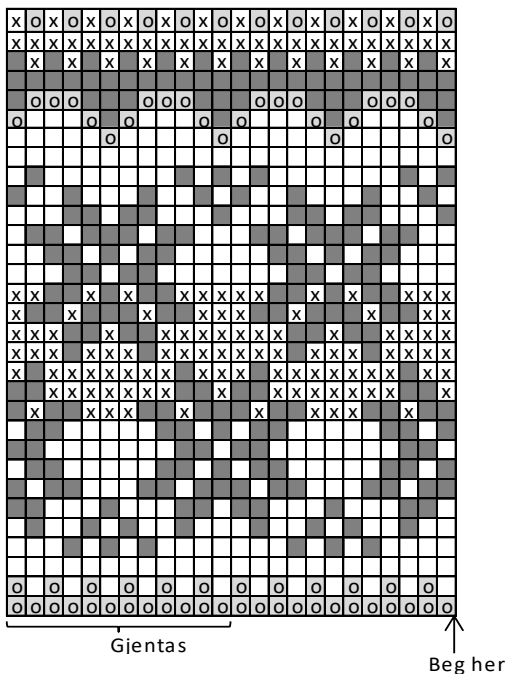
LUE

Legg opp med beige på pinne nr 3 ½, 84 - 96 m og strikk 10 cm glattstrikk rundt, **deretter** 1 omg vrangt (= brettekant). Skift til pinne nr 4 og strikk mønster A rundt etter diagrammet.

Etter mønster A, strikkes mønster B som gjentas etter diagrammet. Når luen måler ca 20 - 24 cm (målt fra brettekanten) felles på siste omg jevnt fordelt til 80 - 92 m. Fell deretter for topp, slik: *Strikk 2 m rett, 2 m rett sammen*. Gjenta fra * til * omg ut. Strikk 1 omg uten å felle. På neste omg strikkes: * 1 m rett, 2 m rett sammen*. Gjenta fra * til * omg ut. Strikk 1 omg.

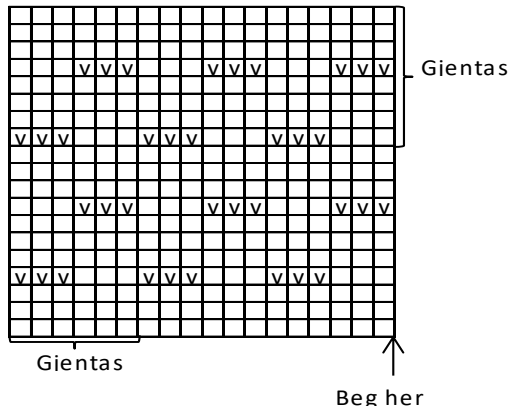
På neste omg strikkes 2 og 2 m rett sammen omg ut. Strikk 1 omg og gjenta fellingen. Det er nå 10 - 12 m igjen i omg. Klipp av tråden og trekk den igjennom maskene. Stram lett og fest tråden pent på vrangen.

Mønster A



- x = Pudderrosa
- = Brunrød
- o = Beige
- = Hvit

Mønster B



- = Beige rett
- v = Beige vrangt

VOTTER

Legg opp på pinne nr 3 ½, 32 – 36 m og strikk 1 rett, 1 vrang rundt i vrangbordstrikk ca 6 – 7 cm. Skift til pinne nr 4 og strikk mønster B rundt etter diagrammet. Sett et merke i hver side med 16 – 18 m til hver del. Når arbeidet måler ca 7 – 8 cm økes for tommelkile, slik: Begynn ved sidemerket og strikk 1 m rett. Øk 1 m i den neste m. Strikk 1 m rett og øk 1 m i denne m = 2 m økt. Fortsett rundt etter mønster B, **samtidig** som det økes for kile på hver 3. omg 2 – 3 ganger (slutt med 2 omg uten økning). Det er nå 5 – 7 m i kilen. Sett disse m + 1 m på hver side av disse (= 7 – 9 m) på en hjelpetråd. Legg opp 5 – 7 m bak disse og fortsett rundt med mønster B som før. Det er nå 36 – 42 m i omg. Når arbeidet måler ca 7 – 8 cm (målt fra de avsatte maskene), felles for topp slik: * Strikk 4 m rett, 2 m rett sammen *. Gjenta fra * til * omg ut. Strikk 2 omg glattstrikk uten å felle. * Strikk 3 m rett, 2 m rett sammen *. Gjenta fra * til * omg ut.

Strikk 1 omg glattstrikk uten å felle. Gjenta fellingene, **men** med 1 m mindre mellom fellingene og med 1 omg glattstrikk imellom til det er 12 – 14 m igjen på pinnene. Klipp av tråden og trekk den igjennom maskene. Stram tråden lett og fest den pent på vrangen.

Tommel

Ta m fra tråden over på pinner nr 4. Plukk opp 1 m på hver side og 5 – 7 m over de opplagte m bak = 12 – 18 m. Strikk glattstrikk rundt til tommelen måler ca 3 – 4 cm (eller ønsket lengde). Strikk 1 omg og fell på denne omg jevnt fordelt på str 2/6 år til 12 m. Fell deretter slik: * Strikk 2 – 4 m rett, 2 m rett sammen *. Gjenta fra * til * omg rundt. Strikk 2 – 1 omg uten å felle. Gjenta fellingene, **men** med 1 m mindre mellom fellingene til det er 6 m igjen i omg. Klipp av tråden og trekk den igjennom maskene. Stram tråden lett og fest den pent på vrangen.

Viking Alpaca Storm

Fryd votter, modell Raya 1710-8

Størrelse: **Herre**

GARNALTERNATIV: Viking Storm (40% Superfine Alpaca, 40% merino ull, 20% nylon), Viking Sportsragg (60% ull, 20% nylon, 20% akryl), Viking Superwash (100% ull, superwash), Merino Superfine (100% merinoull, superwash), nøster à 50g.

Beige nr 507:	1 nøste
Sand nr 506:	1 nøste
Mørkgrå nr 515:	1 nøste
Naturhvit nr 502:	1 nøste

Veiledende pinner og tilbehør: Pinner nr 3 ½ og 4.

Strikkefasthet: 22 m glattstrikk i bredden på pinne nr 4 måler ca 10 cm. **Husk at strikkefastheten må holdes hvis resultatet skal bli vellykket.**

Tips

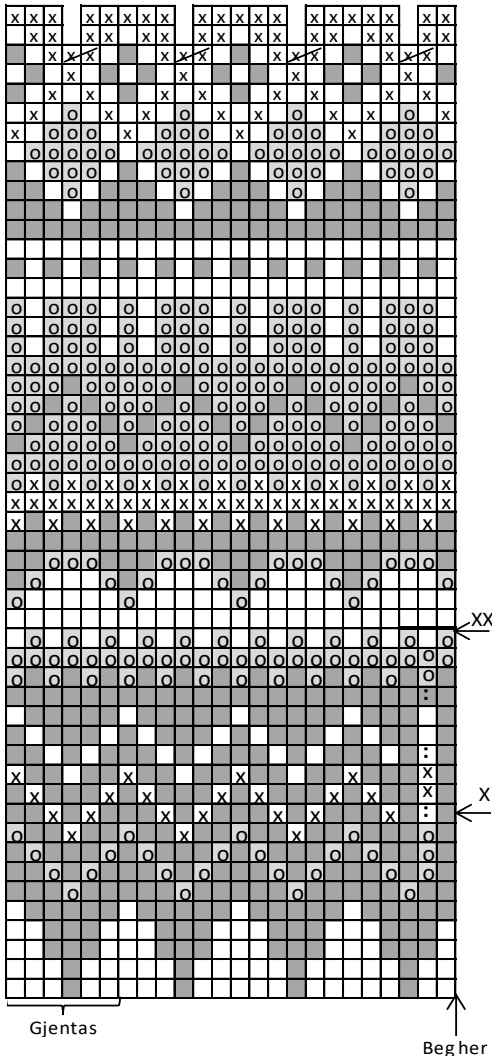
Når det strikkes mønster med 2 farger, er det **veldig viktig** at du alltid holder trådene likt på fingeren. Dvs at ligger den mørke tråden foran på fingeren, så må den ligge slik gjennom hele arbeidet. Dersom du kaster tråden må det alltid kastes med samme farge.

Legg opp med beige på pinne nr 3 ½, 48 m og strikk 1 rett, 1 vrang rundt i vrangbordstrikk ca 10 cm. Skift til pinne nr 4 og strikk mønster I etter diagrammet. Der hvor pila viser begynner man å øke for tommel som vist i diagrammet. Etter den 2. pila, legges det opp 9 nye m bak de avsatte m og fortsett rundt etter diagrammet. Det er nå 54 m i omg. Når diagrammet er ferdig strikket, fortsett med sand og fortsett å felle for topp, slik: * Strikk 2 m rett sammen, 3 m rett *. Gjenta fra * til * omg rundt. Strikk 2 omg glattstrikk. På neste omg strikkes 2 m rett sammen, 2 m rett som gjentas ut omg. Strikk 1 omg glattstrikk. Fortsett å felle på samme måte, **men** med 1 m mindre mellom fellingene og 1 omg glattstrikk imellom til det er 9 m igjen i omg. Klipp av tråden og trekk den igjennom m. Stram lett og fest tråden pent på vrangen.

Tommel

Ta ut hjelpetråden og sett m over på en pinne nr 4. Plukk eller strikk opp med beige 9 m bak tommelen + 1 m hver side = 20 m til tommel. Fortsett rundt i glattstrikk til tommelen måler ca 5 cm (eller passe lengde). Fell nå for topp. Strikk *2 m rett, 2 m rett sammen*. Gjenta fra * til * omg ut. Strikk 1 omg glattstrikk. Strikk 1 m rett, 2 m rett sammen omg ut. Strikk 1 omg glattstrikk. Strikk 2 og 2 m rett sammen. Klipp av tråden og trekk den igjennom m. Stram lett og fest tråden pent på vrangen.

Mønster I



- = Mørk grå
- = Beige
- = Naturhvit
- ⊗ = Sand
- ▭ = 2 m rett sm
- X = Begynn å øke for tommel her
- ⊞ = Øk 1 m på hver side av denne masken
- XX = Sett av disse 3 m + de 6 m som er økt for tommel på en hjelpestråd her (= 9 m)
- = de økte m for tommel

Viking Alpaca Storm

Lue og skjerf

1710-8a

Størrelse Herre

GARNALTERNATIV: Viking Storm (40% Superfine Alpaca, 40% merino ull, 20% nylon), Viking Sportsragg (60% ull, 20% nylon, 20% akryl), Viking Superwash (100% ull, superwash), Merino Superfine (100% merinoull, superwash), nøster à 50 gr.

LUE

Mørk grå nr 515: 2 nøster

SKJERF

Mørk grå nr 515: 8 nøster

Veiledende pinner og tilbehør: Rundp og strømpep nr 3 ½ og 4

Strikkfasthet: 22 m glattstrikk i bredden på p nr 4 måler ca 10 cm. Husk at strikkfastheten må holdes hvis resultat skal bli vellykket.

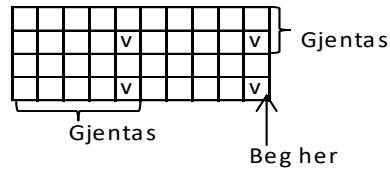
LUE

Legg opp på pinne nr 4, 120 m og strikk mønster I rundt etter diagrammet. Når arbeidet måler ca 25 cm, felles for topp slik: Strikk 3 m mønster I, 2 m rett sammen, som gjentas ut omg. Strikk 2 omg uten felling. Fell på samme måte hver 3. omg, men med 1 m mindre mellom hver felling til det gjenstår 48 m i omg. Strikk 2 og 2 m rett sammen omg rundt, på hver 2. omg til det gjenstår 12 m i omg. Klipp tråden og trekk den gjennom resterende m. Stram godt og fest tråden pent på vrangen. Fest alle løse tråder.

SKJERF

Legg opp på pinne nr 4, 71 m å strikk mønster I frem og tilbake til skjerfet måler ca 240 cm. Fell av.

Mønster I



- = rett fra retten, vrangt fra vrangen
- ⊞ = vrangt fra retten, rett fra vrangen

Viking Alpaca Storm

Fryd lue, skjerf og votter

1710-9

Størrelser: 2/6 og 8/12 år

GARNALTERNATIV: Viking Storm (40% Superfine Alpaca, 40% merino ull, 20% nylon), Viking Sportsragg (60% ull, 20% nylon, 20% akryl), Viking Superwash (100% ull, superwash), Viking Sportsgarn (100% ull), Viking Merino Superfine (100% merinoull, superwash), nøster à 50g.

LUE

Oransje nr 551: 2 - 2 nøster
 Marine nr 526: 1 - 1 nøste
 Hvitt nr 500: 1 - 1 nøste
 Jeansblå nr 527: 1 - 1 nøste

SKJERF

Oransje nr 551: 5 nøster
 Marine nr 526: 1 nøste
 Hvitt nr 500: 1 nøste
 Jeansblå nr 527: 1 nøste

VOTTER

Oransje nr 551: 1 - 1 nøste
 Marine nr 526: 1 - 1 nøste
 Hvitt nr 500: 1 - 1 nøste
 Jeansblå nr 527: 1 - 1 nøste

STRØMPER

Oransje nr 551: 2 - 2 - 2 nøster
 Hvitt nr 500: 1 - 1 - 1 nøste
 Jeansblå nr 527: 1 - 1 - 1 nøste
 Marine nr 526: 1 - 1 - 1 nøste

NB! Dersom du skal strikke hele settet, holder det med 1 nøste av marine, hvitt og jeansblå.

Veiledende pinner og tilbehør: Pinner nr 3 ½ og 4.

Strikkfasthet: 22 m glattstrikk i bredden på pinne nr 4 måler ca 10 cm. Husk at strikkfastheten må holdes hvis resultat skal bli vellykket.

LUE

Legg opp med oransje på pinne nr 3 ½, 84 – 96 m og strikk 10 cm glattstrikk rundt, **deretter** 1 omg vrangt (= brettekant). Skift til pinne nr 4 og strikk mønster A rundt etter diagrammet.

Etter mønster A, strikkes mønster B som gjentas etter diagrammet. Når luen måler ca 20 – 24 cm (målt fra brettekanten) felles på siste omg jevnt fordelt til 80 – 92 m. Fell deretter for topp, slik: *Strikk 2 m rett, 2 m rett sammen*. Gjenta fra * til * omg ut. Strikk 1 omg uten å felle. På neste omg strikkes: * 1 m rett, 2 m rett sammen*. Gjenta fra * til * omg ut. Strikk 1 omg.

På neste omg strikkes 2 og 2 m rett sammen omg ut. Strikk 1 omg og gjenta fellingen. Det er nå 10 – 12 m igjen i omg. Klipp av tråden og trekk den igjennom maskene. Stram lett og fest tråden pent på vangen.

SKJERF

Legg opp med oransje på pinne nr 4, 84 m. Strikk 1 omg vrangt, deretter mønster A rundt etter diagrammet.

Etter mønster A, strikkes mønster B som gjentas til arbeidet måler ca 148 cm (slutt med 3 omg glattstrikk som vist i diagrammet). Strikk mønster A (snu diagrammet og strikk ovenifra og ned). Slutt med 1 omg vrangt. Fell løst av.

Montering

Fest alle løse tråder pent på vranken. Brett skjerfet dobbelt og hekle skjerfet sammen i hver ende med 1 rad fm på nål 4 mm.

VOTTER

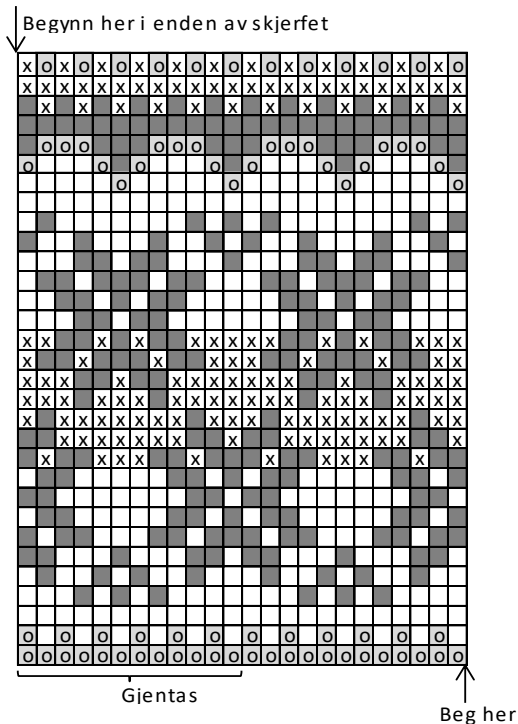
Legg opp med jeansblå på pinne nr 3 ½, 36 – 48 m og strikk 1 rett, 1 vrang rundt i vrangbordstrikk 3 omg. Skift til pinne nr 4 og strikk mønster I etter diagrammet. Strikk 1 omg glattstrikk og fell på denne omg jevnt fordelt til 32 – 36 m. Skift til pinne nr 3 ½, og strikk med 1 rett, 1 vrang rundt i vrangbordstrikk ca 8 – 10 cm. Vend vrangsidene ut. Skift til pinne nr 4 igjen og strikk mønster B rundt etter diagrammet. Sett et merke i hver side med 16 – 18 m til hver del. Når arbeidet måler ca 1 cm (målt fra vrangborden) økes for tommelkile, slik: Begynn ved sidemerket og strikk 1 m rett. Øk 1 m i den neste m. Strikk 1 m rett og øk 1 m i denne m = 2 m økt. Fortsett rundt etter mønster B, **samtidig** som det økes for kile på hver 3. omg 2 – 3 ganger (slutt med 2 omg uten økning). Det er nå 5 – 7 m i kilen. Sett disse m + 1 m på hver side av disse (= 7 – 9 m) på en hjelpetråd. Legg opp 7 – 9 m bak disse og fortsett rundt med mønster B som før. Det er nå 36 – 42 m i omg. Når arbeidet måler ca 5 – 6 cm (målt fra de avsatte maskene), felles for topp slik: * Strikk 4 m rett, 2 m rett sammen *. Gjenta fra * til * omg ut. Strikk 2 omg glattstrikk uten å felle. * Strikk 3 m rett, 2 m rett sammen *. Gjenta fra * til * omg ut. Strikk 1 omg glattstrikk uten å felle. Gjenta fellingen, **men** med 1 m mindre mellom fellingene og med 1 omg glattstrikk imellom til det er 12 – 14 m igjen på pinnene. Klipp av tråden og trekk den igjennom maskene. Stram tråden lett og fest den pent på vranken.

Tommel

Ta m fra tråden over på pinner nr 4. Plukk opp 1 m på hver side og 5 – 7 m over de opplagte m bak = 14 – 18 m. Strikk glattstrikk rundt til tommelen måler ca 3 – 4 cm (eller ønsket lengde). Strikk 1 omg og fell på denne omg jevnt fordelt på str 2/6 år til 12 m. Fell deretter slik: *Strikk 2 – 4 m rett, 2 m rett sammen*. Gjenta fra * til * omg rundt. Strikk 2 – 1 omg uten å felle. Gjenta fellingen, **men** med 1 m mindre mellom fellingene til det er 6 m igjen i omg. Klipp av tråden og trekk den igjennom maskene. Stram tråden lett og fest den pent på vranken.

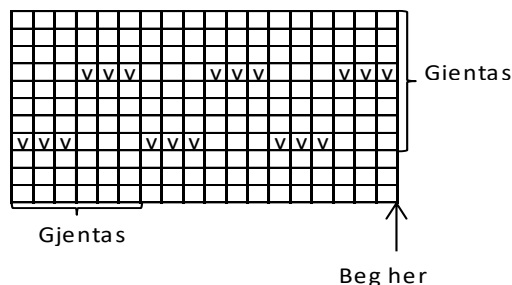
Den venstre votten strikkes på samme måte, **men** øk da for tommelkile etter 14 – 16 m.

Mønster A, lue og skjerf



- = Jeansblå
- = Hvitt
- = Oransje
- = Marine

Mønster B



- = Oransje rett
- = Oransje vrangt

Strømper

1710-9a

Størrelse: 28/30 - 32/36 - 37/39

Fotlengde for tåfelling: 16 - 18 - 20 cm

Legg opp med jeansblå på pinne nr 3 ½, 48 – 48 – 60 m og strikk 1 rett, 1 vrang rundt i vrangbordstrikk 3 omg. Skift til pinne nr 4 og strikk mønster I rundt etter diagrammet. Strikk 1 omg glattstrikk og fell på denne omg jevnt fordelt til 40 – 44 – 48 m. Skift til pinne nr 3 ½, og strikk 1 rett, 1 vrang rundt i vrangbordstrikk ca 10 – 11 – 12 cm. Vend vrangsidene ut. Skift til pinne nr 4 igjen og fortsett med oransje. Strikk 2 omg glattstrikk. Sett 19 – 21 – 23 m på en hjelpepinne.

Strikk nå hæl over de 21 – 23 – 25 resterende maskene, slik:

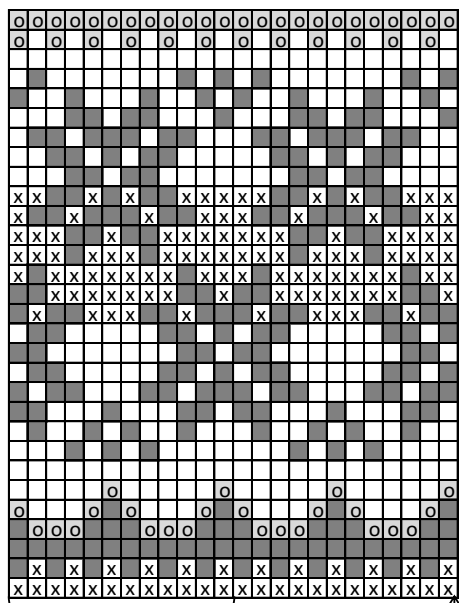
Strikk 5 – 5 – 6 cm glattstrikk fram og tilbake. Begynn deretter fra retten og strikk 14 – 15 – 17 rett, snu. Ta den første m løst av og strikk 6 – 6 – 8 m vrangt tilbake, snu. Ta den første m løst av og strikk 1 m mer for hver gang til det er 2 m igjen på hver side. Snu og strikk rett ut pinnen. Du er nå på venstre side av hælen. Strikk opp 10 – 12 – 13 m langs hælen. Strikk de avsatte 19 – 21 – 23 m og strikk opp ca 10 – 12 – 13 m langs høyre side av hælen. Fortsett rundt med mønster II, **samtidig** som det felles 1 m på hver side av hælen på **hver** omg til

det er 42 – 42 – 48 m igjen i omg. Strikk til strømpen måler ca 16 – 18 – 20 cm (eller passe lengde før tåfelling).

Tåfelling

Sett et merke i hver side og fell 1 m på hver side av merkene hver 2. omg 2 ganger. Deretter **hver** omg til det er 12 m igjen i omg. Trekk tråden gjennom maskene og sy til på vrangen.

Mønster I, votter og strømper



Gjentas

Beg her

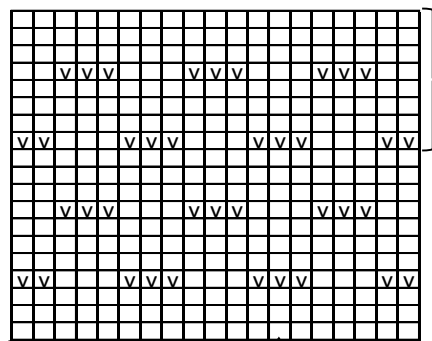
☒ = Jeansblå

■ = Hvitt

○ = Oransie

□ = Marine

Mønster II



Gjentas

Gjentas

Midt oppå foten alle str
og midt under foten str 37/39

Midt under foten str 28/30 og 33/36

□ = Rett

☒ = Vrangt

Viking Alpaca Storm

Fryd lue og strømper, modell Ylving

1710-10

Størrelse: 28/30 - 32/36 - 37/39

Hel lengde før tåfelling: 16 - 18 - 20 cm

GARNALTERNATIV: Viking Storm (40% Superfine Alpaca, 40% merino ull, 20% nylon), Viking Sportsragg (60% ull, 20% nylon, 20% akryl), Viking Superwash (100% ull, superwash), Viking Sportsgarn (100% ull), Viking Merino Superfine (100% merinoull, superwash), nøster à 50g.

LUE

Gult nr 545: 1 - 2 nøster
Hvitt nr 500 : 1 - 1 nøste
Beige nr 507: 1 - 1 nøste
Mørk petrol nr 529: 1 - 1 nøste

STRØMPER

Gult nr 545: 1 - 1 - 2 nøster
Hvitt nr 500 : 1 - 1 - 1 nøste
Beige nr 507: 1 - 1 - 1 nøste
Mørk petrol nr 529: 1 - 1 - 1 nøste

Veiledende pinner og tilbehør: Pinner nr 3 ½ og 4.

Strikkefasthet: 22 m glattstrikk i bredden på pinne nr 4 måler ca 10 cm. **Husk at strikkefastheten må holdes hvis resultatet skal bli vellykket.**

Når det strikkes mønster med 2 farger, er det **veldig viktig** at du alltid holder trådene likt på fingeren. Dvs at ligger den mørke tråden foran på fingeren, så må den ligge slik gjennom hele arbeidet. Dersom du kaster tråden må det alltid kastes med samme farge.

LUE

Størrelse: 2/6 - 8/12 år

Legg opp med mørk petrol på pinne nr 3 ½, 88 – 100 m og strikk 1 rett, 1 vrang rundt i vrangbordstrikk ca 2 cm. Skift til pinne nr 4. Strikk 1 omg glattstrikk og øk på denne omg jevnt fordelt til 96 – 108 m. Strikk mønster X rundt etter diagrammet (begynn der pilen viser), deretter gult glattstrikk til luen måler ca 22 – 25 cm. Fell deretter for topp, slik: *Strikk 2 m rett, 2 m rett sammen*. Gjenta fra * til * omg ut. Strikk 1 omg uten å felle. På neste omg strikkes: * 1 m rett, 2 m rett sammen*. Gjenta fra * til * omg ut. Strikk 1 omg. På neste omg strikkes 2 og 2 m rett sammen omg ut. Strikk 1 omg og gjenta felling. Det er nå 12 – 14 m igjen i omg. Klipp av tråden og trekk den igjennom maskene. Stram lett og fest tråden pent på vangen. Lag en gul pom-pon og fest i toppen av luen.

STRØMPER

Legg opp med gult på pinne nr 3 ½, 40 – 44 – 48 m og strikk 1 rett, 1 vrang rundt i vrangbordstrikk ca 10 – 12 – 14 cm. Skift til pinne nr 4 og strikk 1 omg glattstrikk. Omg begynner nå midt bak på hælen. Legg opp 34 – 38 – 40 nye masker fordelt på 2 pinner (= 17 – 19 – 20 m på hver pinne) og fortsett med glattstrikk over de neste 40 – 44 – 48 m. Strikk nå 14 – 16 – 16 av de nye m og øk 1 m i hver av de 3 – 3 – 4 siste m på pinner (= 20 – 22 – 24 m på pinnen). På neste pinne økes 1 m i hver av de 3 – 3 – 4 første m på pinnen og fortsett med glattstrikk ut omg. Sett et merke før og etter de nye maskene, med 41 – 49 – 49 m oppå foten og 39 – 47 – 47 m under foten. Strikk til første merke og begynn med mønster X over alle maskene, **samtidig** som det felles 1 m på hver side av hvert merke på hver 2. omg, slik: Strikk 2 m rett sammen **etter** merket og fell ved å ta 1 m løst av, strikk 1 m rett og trekk den løse m over, **før** merket og (= 4 m felt), til det er 36 – 48 – 48 m i omg. Fortsett rundt med mønster X til strømpen måler ca 16 – 18 – 20 cm (eller passe lengde før tåfelling).

Tåfelling

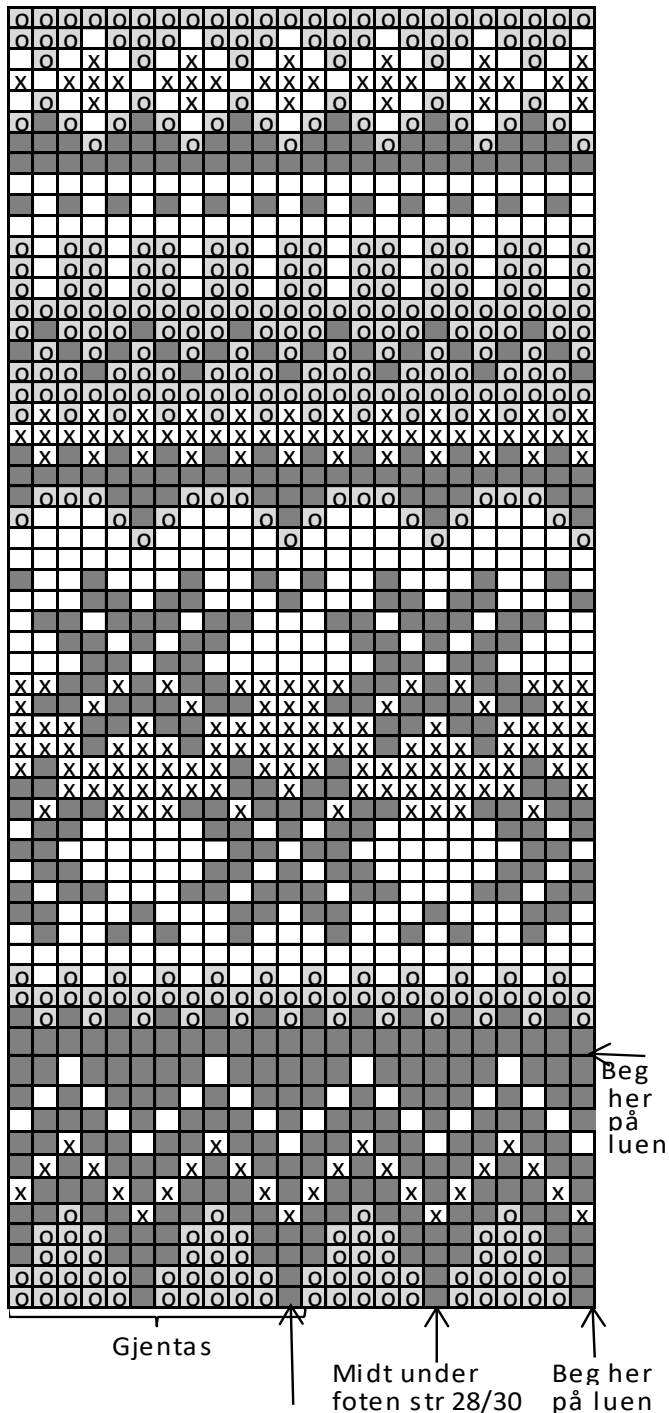
Fortsett med mønster og fell **samtidig** for tå ved å felle 1 m på hver side av merkene hver 2. omg 2 ganger. Fell ved å strikke 2 m rett

sammen **etter** merket og ta 1 m løst av, strikk 1 m rett og trekk den løse m over, **før** merket. Når mønsteret er ferdig strikket, fortsett med hvitt, **samtidig** som det felles hver omg til det er 12 m (likt for alle størrelser) igjen i omg. Trekk tråden gjennom maskene og sy til på vrangen.

Montering

Mask sammen 17 – 19 – 20 m midt bak på hælen.

Mønster X



Midt oppå foten alle str og midt under foten str 33/36 og 37/39

- o = Gult
- x = Beige
- = Hvitt
- = Mørk petrol

Viking Alpaca Storm

Fryd lue og votter, modell Troy

1710-11

Størrelser: 2/6 år - 8/12 år - dame - herre

GARNALTERNATIV: Viking Storm (40% Superfine Alpaca, 40% merino ull, 20% nylon), Viking Sportsragg (60% ull, 20% nylon, 20% akryl), Viking Superwash(100% ull, superwash), Viking Sportsgarn (100% ull), Viking Merino Superfine (100% merinoull, superwash), nøster à 50g.

LUE

Perlegrå nr 512: 2 - 2 - 2 - 2 nøster
 Mørk petrol nr 529: 1 - 1 - 1 - 1 nøste
 Grønn nr 536: 1 - 1 - 1 - 1 nøste
 Naturhvitt nr 502: 1 - 1 - 1 - 1 nøste

VOTTER

Perlegrå nr 512: 1 - 1 - 1 - 1 nøste
 Mørk petrol nr 529: 1 - 1 - 1 - 1 nøste
 Grønn nr 536: 1 - 1 - 1 - 1 nøste
 Naturhvitt nr 502: 1 - 1 - 1 - 1 nøste

NB! Dersom du skal strikke både lue og votter, så holder det med 1 nøste av mørk petrol, grønn og naturhvitt.

Veiledende pinner og tilbehør: Pinner nr 3 ½ og 4.

Strikkefasthet: 22 m glattstrikk i bredden på pinne nr 4 måler ca 10 cm. **Husk at strikkefastheten må holdes hvis resultatet skal bli vellykket.**

LUE

Legg opp med grønt på pinne nr 3 ½, 88 – 100 – 112 – 114 m og strikk 1 rett, 1 vrang rundt ca 2 – 2 – 3 – 3 cm. Skift til pinne nr 4. Strikk 1 omg glattstrikk og øk på denne omg jevnt fordelt til 96 – 108 – 120 – 126 m. Strikk mønster I – I – II – II rundt etter diagrammet, deretter mønster III som gjentas til luen måler ca 18 – 22 – 25 – 27 cm. **NB!** På siste omg felles det 2 m til 124 m på størrelse herre. Fell deretter for topp, slik: *Strikk 2 m rett, 2 m rett sammen*. Gjenta fra * til * omg ut. Strikk 1 omg uten å felle. På neste omg strikkes: * 1 m rett, 2 m rett sammen*. Gjenta fra * til * omg ut. Strikk 1 omg. På neste omg strikkes 2 og 2 m rett sammen omg ut. Strikk 1 omg og gjenta fellingen. Det er nå 12 – 14 – 15 – 16 m igjen i omg. Klipp av tråden og trekk den igjennom maskene. Stram lett og fest tråden pent på vangen.

VOTTER

Legg opp med grønt på pinne nr 3 ½, 32 – 36 – 42 – 48 m og strikk 1 rett, 1 vrang rundt i vrangbordstrikk ca 4 – 5 – 6 – 7 cm. Skift til pinne nr 4 og strikk mønster I – I – II – II rundt etter diagrammet. Sett et merke i hver side med 16 – 18 – 21 – 24 m til hver del. Etter mønster I – I – II – II, strikkes mønster III, **men** når arbeidet måler ca 8 – 9 – 10 – 11 cm økes for tommekile, slik: Begynn ved sidemerket og strikk 1 – 1 – 2 – 2 m rett. Øk 1 m i den neste m. Strikk 1 m rett og øk 1 m i denne m = 2 m økt. Fortsett rundt etter mønster III, **samtidig** som det økes for kile på hver 3. omg 2 – 3 – 3 – 4 ganger (slutt med 2 omg uten økning). Det er nå 5 – 7 – 7 – 9 m i kilen. Sett disse m + 1 m på hver side av disse (= 7 – 9 – 9 – 11 m) på en hjelpetråd. Legg opp 7 – 9 – 9 – 9 m bak disse og fortsett rundt med mønster III som før. Det er nå 36 – 42 – 48 – 54 m i omg. Når arbeidet måler ca 7 – 8 – 10 – 11 cm (eller ønsket lengde, målt fra de avsatte maskene), felles for topp slik: * Strikk 4 m rett, 2 m rett sammen*. Gjenta fra * til * omg ut. Strikk 2 omg glattstrikk uten å felle. * Strikk 3 m rett, 2 m rett sammen*. Gjenta fra * til * omg ut. Strikk 1 – 1 – 2 – 2 omg glattstrikk uten å felle. Gjenta fellingen, **men** med 1 m mindre mellom fellingene og med 1 omg glattstrikk imellom til det er 12 – 14 – 16 – 18 m igjen på pinnene. Klipp av tråden og trekk den igjennom maskene. Stram tråden lett og fest den pent på vrangen.

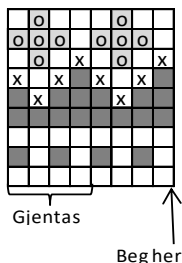
Tommel

Ta m fra tråden over på pinner nr 4. Plukk opp 1 m på hver side og 5 – 7 – 7 – 9 m over de opplagte m bak = 14 – 18 – 18 – 20 m. Strikk glattstrikk rundt til tommelen måler ca 3 – 4 – 4 – 5 cm (eller ønsket lengde). Strikk 1 omg og fell på denne omg jevnt fordelt på str 2/6 år

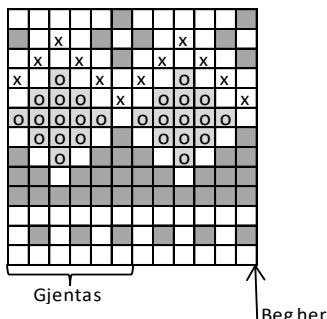
til 12 m og på herre til 18 m. Fell deretter slik: *Strikk 2 – 4 – 4 – 4 m rett, 2 m rett sammen *. Gjenta fra * til * omg rundt. Strikk 2 – 1 – 1 – 1 omg uten å felle. Gjenta fellingen, **men** med 1 m mindre mellom fellingene til det er 6 m igjen i omg. Klipp av tråden og trekk den igjennom maskene. Stram tråden lett og fest den pent på vrangen.

Den venstre votten strikkes på samme måte, **men** øk da for tommelkile etter 14 – 16 – 18 – 21 m.

Mønster I

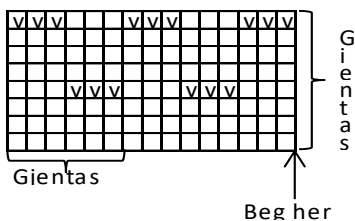


Mønster II



- = Perlegrå
- = Mørk petrol
- = Grønn
- = Naturhvit

Mønster III

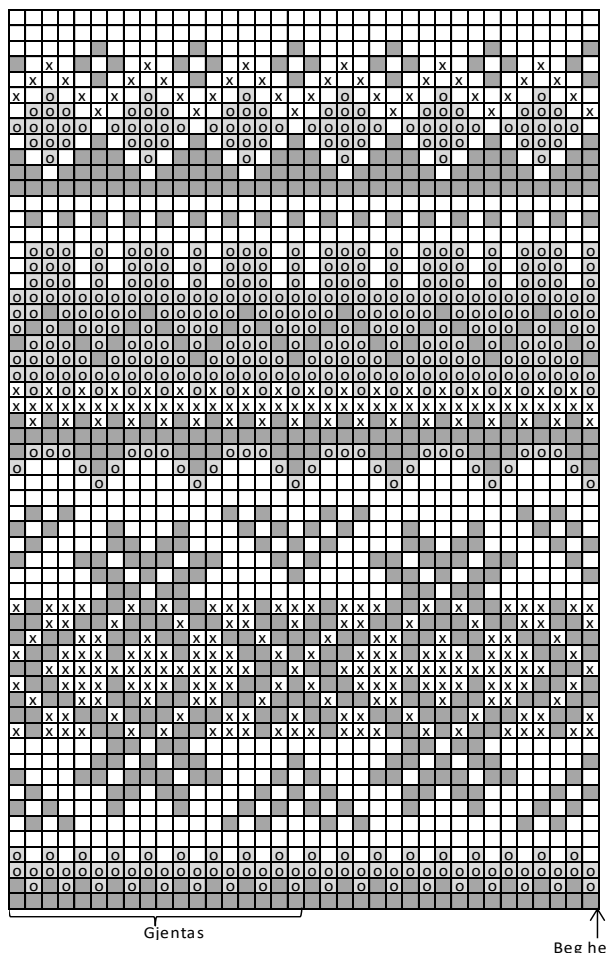


- = Perlegrå rett
- = Perlegrå vranet

Legg opp med mørk petrol på pinne nr 3 ½, 116 – 120 m og strikk 1 rett, 1 vrang rundt ca 6 – 6 cm. Skift til pinne nr 4. Strikk 1 omg glattstrikk og øk på denne omg jevnt fordelt til 126 – 126 m. Strikk mønster A rundt etter diagrammet, **deretter** perlegrå glattstrikk til luen måler ca 27 – 29 cm. På siste omg felles 2 m jevnt fordelt til 124 – 124 m. Fell videre for topp, slik: Strikk 2 og 2 m rett sammen omg ut. Strikk 1 omg. Gjenta fellingen med 1 omg imellom til det er 16 – 16 m igjen i omg. Klipp av tråden og trekk den igjennom de resterende maskene.

Fest alle løse tråder pent på vrangen

Mønster A



- = Perlegrå
- = Mørk petrol
- = Turkis
- = Hvitt

Viking Alpaca Storm

Fryd lue, modell Troy

1710-12

Størrelser: dame - herre

GARNALTERNATIV: Viking Storm (40% Superfine Alpaca, 40% merino ull, 20% nylon), Viking Sportsragg (60% ull, 20% nylon, 20% akryl), Viking Superwash (100% ull, superwash), Viking Sportsgarn (100% ull), Viking Merino Superfine (100% merinoull, superwash), nøster à 50g.

Perlegrå nr 512: 1 - 1 nøste
 Turkis nr 530: 1 - 1 nøste
 Mørk petro nr 529: 1 - 1 nøste
 Hvitt nr 500: 1 - 1 nøste

Veiledende pinner og tilbehør: Pinner nr 3 ½ og 4.

Strikkefasthet: 22 m glattstrikk i bredden på pinne nr 4 måler ca 10 cm. Husk at strikkefastheten må holdes hvis resultatet skal bli vellykket.

Tips

Når det strikkes mønster med 2 farger, er det viktig at du alltid holder trådene likt på fingeren. Dvs at ligger den mørke tråden foran på fingeren, så må den ligge slik gjennom hele arbeidet. Dersom du kaster tråden må det alltid kastes med samme farge

Viking Alpaca Storm

Fryd strømper

1710-12b

Størrelse: 37/39 - 40/42 - 44/46

Hel lengde før tåfelling: 20 - 22 - 24 cm

GARNALTERNATIV: Viking Storm (40% Superfine Alpaca, 40% merino ull, 20% nylon), Viking Sportsragg (60% ull, 20% nylon, 20% akryl), Viking Superwash (100% ull, superwash), Merino Superfine (100% merinoull, superwash), nøster à 50 gr.

Perlegrå nr 512: 2 - 2 - 2 nøster
 Hvitt nr 500: 1 - 1 - 1 nøste
 Mørk petrol nr 529: 1 - 1 - 1 nøste
 Turkis nr 530: 1 - 1 - 1 nøste

Oppskrift, se 1710-4

Viking Alpaca Storm

Lue og votter 1710-13a og b

Størrelser: 2/6 år - 8/12 år - dame - herre

GARNALTERNATIV: Viking Storm (40% Superfine Alpaca, 40% merino ull, 20% nylon), Viking Sportsragg (60% ull, 20% nylon, 20% akryl), Viking Superwash (100% ull, superwash), Merino Superfine (100% merinoull, superwash), nøster à 50 gr.

LUE

Perlegrå nr 512 (lys petrol nr 528): 1 - 2 - 2 - 2 nøster

VOTTER

Perlegrå nr 512 (lys petrol nr 528): 1 - 1 - 2 - 2 nøster

Veiledende pinner og tilbehør: Pinner nr 3 ½ og 4.

Strikkefasthet: 22 m glattstrikk i bredden på pinne nr 4 måler ca 10 cm. **Husk at strikkefastheten må holdes hvis resultatet skal bli vellykket.**

LUE

Legg opp på pinne nr 3 ½, 96 – 108 – 120 – 126 m og strikk 1 rett, 1 vrang rundt ca 2 – 2 – 3 – 3 cm. Skift til pinne nr 4. Strikk mønster I rundt etter diagrammet til luen måler ca 16 – 18 – 20 – 22 cm. **NB!** På siste omg felles det 2 m til 124 m på størrelse herre. Fell deretter for topp, slik: *Strikk 2 m rett, 2 m rett sammen *. Gjenta fra * til * omg ut. Strikk 1 omg uten å felle. På neste omg strikkes: * 1 m rett, 2 m rett sammen*. Gjenta fra * til * omg ut. Strikk 1 omg. På neste omg strikkes 2 og 2 m rett sammen omg ut. Strikk 1 omg og gjenta fellingen. Det er nå 12 – 14 – 15 – 16 m igjen i omg. Klipp av tråden og trekk den igjennom maskene. Stram lett og fest tråden pent på vangen.

VOTTER

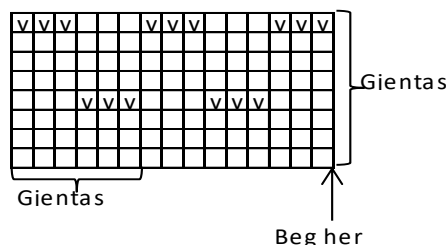
Legg opp på pinne nr 3 ½, 32 – 36 – 42 – 46 m og strikk 1 rett, 1 vrang rundt i vrangbordstrikk ca 6 – 7 – 8 – 9 cm. Skift til pinne nr 4 og strikk mønster I rundt etter diagrammet. Sett et merke i hver side med 16 – 18 – 21 – 23 m til hver del. Når arbeidet måler ca 7 – 8 – 9 – 10 cm økes for tommelkile, slik: Begynn ved sidemerke og strikk 1 – 1 – 2 – 2 m rett. Øk 1 m i den neste m. Strikk 1 m rett og øk 1 m i denne m = 2 m økt. Fortsett rundt etter mønster I, **samtidig** som det økes for kile på hver 3. omg 2 – 3 – 3 – 4 ganger (slutt med 2 omg uten økning). Det er nå 5 – 7 – 7 – 9 m i kilen. Sett disse m + 1 m på hver side av disse (= 7 – 9 – 9 – 11 m) på en hjelpetråd. Legg opp 7 – 9 – 9 – 11 m bak disse og fortsett rundt med mønster I som før. Det er nå 36 – 42 – 48 – 54 m i omg. Når arbeidet måler ca 7 – 8 – 10 – 11 cm (målt fra de avsatte maskene), felles for topp slik: * Strikk 4 m rett, 2 m rett sammen *. Gjenta fra * til * omg ut. Strikk 2 omg glattstrikk uten å felle. * Strikk 3 m rett, 2 m rett sammen *. Gjenta fra * til * omg ut. Strikk 1 – 1 – 2 – 2 omg glattstrikk uten å felle. Gjenta fellingen, **men** med 1 m mindre mellom fellingene og med 1 omg glattstrikk imellom til det er 12 – 14 – 16 – 18 m igjen på pinnene. Klipp av tråden og trekk den igjennom maskene. Stram tråden lett og fest den pent på vrangen.

Tommel

Ta m fra tråden over på pinner nr 4. Plukk opp 1 m på hver side og 5 – 7 – 7 – 9 m over de opplagte m bak = 14 – 18 – 18 – 22 m. Strikk glattstrikk rundt til tommelen måler ca 3 – 4 – 4 – 5 cm (eller ønsket lengde). Strikk 1 omg og fell på denne omg jevnt fordelt på str 2/6 år til 12 m og på herre til 18 m. Fell deretter slik: *Strikk 2 – 4 – 4 – 4 m rett, 2 m rett sammen *. Gjenta fra * til * omg rundt. Strikk 2 – 1 – 1 – 1 omg uten å felle. Gjenta fellingen, **men** med 1 m mindre mellom fellingene til det er 6 m igjen i omg. Klipp av tråden og trekk den igjennom maskene. Stram tråden lett og fest den pent på vrangen.

Den venstre votten strikkes på samme måte, **men** øk da for tommelkile etter 14 – 16 – 18 – 20 m.

Mønster I



□ = Perlegrå rett

▣ = Perlegrå vrangt

Viking Alpaca Storm

Fryd lue

1710-14

Størrelser: 2/6 år - 8/12 år

GARNALTERNATIV: Viking Storm (40% Superfine Alpaca, 40% merino ull, 20% nylon), Viking Sportsragg (60% ull, 20% nylon, 20% akryl), Viking Superwash (100% ull, superwash), Merino Superfine (100% merinoull, superwash), nøster à 50 gr.

Hvitt nr 500: 1 - 1 nøste

Jeansblå nr 527: 1 - 1 nøste

Lys blå nr 520: 1 - 1 nøste

Lys petrol nr 528: 1 - 1 nøste

Veiledende pinner og tilbehør: Pinner nr 3 ½ og 4.

Strikkefasthet: 22 m glattstrikk i bredden på pinne nr 4 måler ca 10 cm. **Husk at strikkefastheten må holdes hvis resultatet skal bli vellykket.**

Tips

Når det strikkes mønster med flere farger, er det **viktig** at du alltid holder trådene likt på fingeren. Dvs at ligger den mørke tråden foran på fingeren, så må den ligge slik gjennom hele arbeidet. Dersom du kaster tråden må det alltid kastes med samme farge

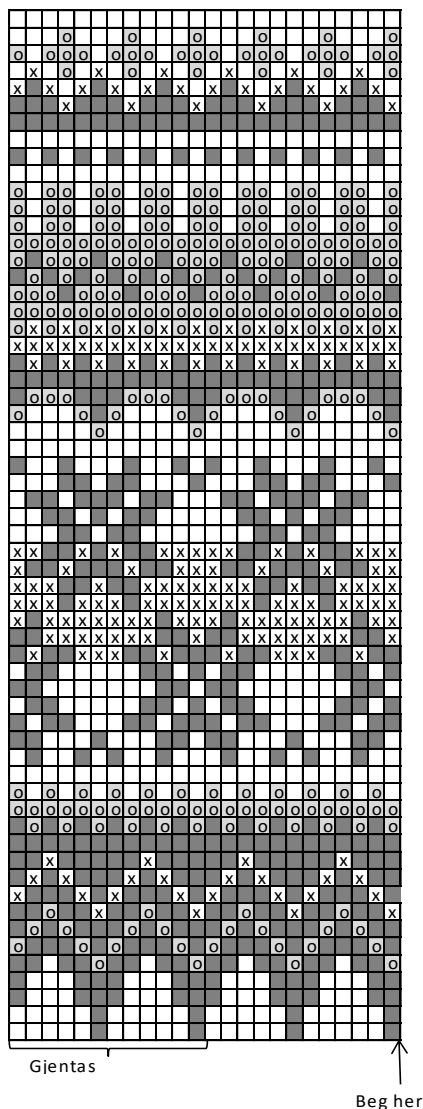
Legg opp med marine på pinne nr 3 ½, 88 – 100 m og strikk 1 rett, 1 vrang rundt ca 2 cm. Skift til pinne nr 4. Strikk 1 omg glattstrikk og øk på denne omg jevnt fordelt til 96 – 108 m. Strikk mønster X rundt etter diagrammet til luen måler ca 20 – 24 cm. Fell av alle maskene.

Montering

Del arbeidet i hver side med 48 – 54 m til hver del. Mask de 2 delene sammen i toppen til en firkant.

Klipp **ikke** av tråden, **men** brett hvert hjørne inn mot midten av sømmen i toppen og fest hvert hjørne på midten (se foto 1710-6).

Mønster X

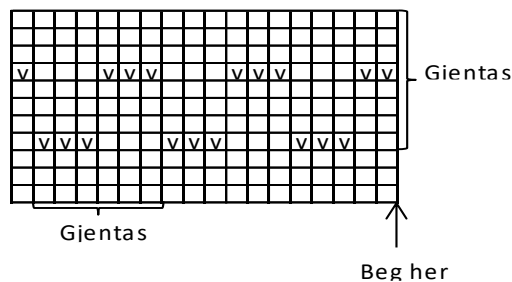


- = Hvitt
- = Jeansblå
- = Lys petrol
- ⊗ = Lys blå

med kongeblå og strikk 1 omg vrangt (= brettekant), deretter glattstrikk ca 12 cm til belegg. Fell løst av.

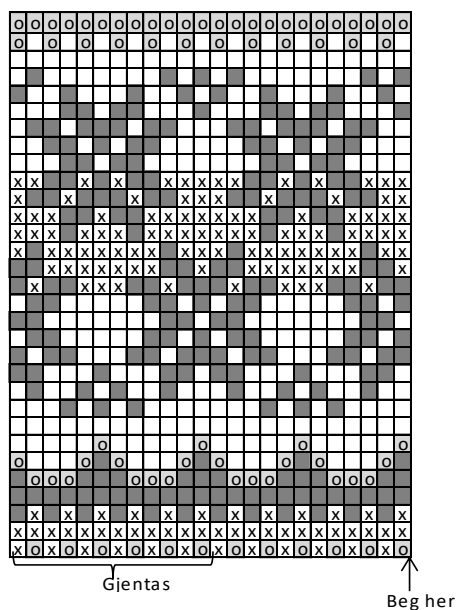
Brett belegget dobbelt mot vrangen og sy det løst til.

Mønster A



- = Blå rett
- ⊗ = Blå vrangt

Mønster B



- ⊗ = Lys blå
- = Kongeblå
- = Blå
- = Hvitt

Viking Alpaca Storm

Fryd hals, modell Henny 1710-15

Størrelse: Barn
GARNALTERNATIV: Viking Storm (40% Superfine Alpaca, 40% merino ull, 20% nylon), Viking Sportsragg (60% ull, 20% nylon, 20% akryl), Viking Superwash (100% ull, superwash), Merino Superfine (100% merinoull, superwash), nøster à 50 gr.

Blå nr 522: 3 nøster
 Kongeblå nr 525: 1 nøste
 Lys blå nr 520: 1 nøste
 Hvitt nr 500: 1 nøste

Veiledende pinner og tilbehør: Pinner nr 3 ½ og 4.

Strikkefasthet: 22 m glattstrikk i bredden på pinne nr 4 måler ca 10 cm. **Husk at strikkefastheten må holdes hvis resultatet skal bli vellykket.**

Legg opp med blå på pinne nr 3 ½, 120 m og strikk 1 rett, 1 vrang rundt ca 3 cm. Skift til pinne nr 4 og mønster A. Når arbeidet måler ca 15 cm, strikkes mønster B. Skift så til pinne nr 3 ½ igjen. Fortsett

Viking Alpaca Storm

Strømper 1710-16

Størrelse: 28/30 - 32/36 - 37/39
Fotlengde før tåfelling: 16 - 18 - 20 cm

GARNALTERNATIV: Viking Storm (40% Superfine Alpaca, 40% merino ull, 20% nylon), Viking Sportsragg (60% ull, 20% nylon, 20% akryl), Viking Superwash (100% ull, superwash), Viking Sportsgarn (100% ull), Viking Merino Superfine (100% merinoull, superwash), nøster à 50g.

Lys petrol nr 528: 2 - 2 - 2 nøster

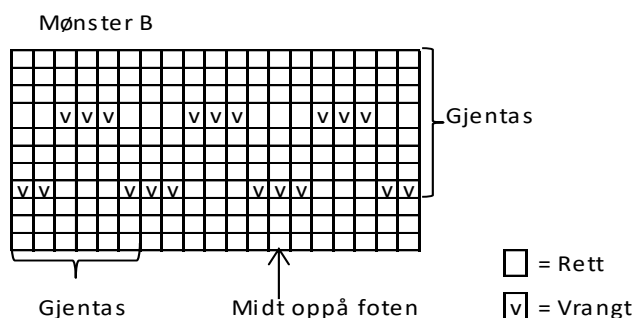
Veiledende pinner og tilbehør: Strømpepinner nr 3 ½ og 4.

Strikkefasthet: 22 m glattstrikk i bredden på p nr 4 måler ca 10 cm. **Husk at strikkefastheten må holdes hvis resultatet skal bli vellykket.**

Legg opp på pinne nr 3 ½, 40 – 44 – 48 m og strikk 1 rett, 1 vrang rundt i vrangbordstrikk ca 10 – 11 – 12 cm. Skift til pinne nr 4. Strikk 2 omg glattstrikk. Sett 19 – 21 – 23 m på en hjelpepinne. Strikk nå hæl over de 21 – 23 – 25 resterende maskene, slik: Strikk 5 – 5 – 6 cm glattstrikk fram og tilbake. Begynn deretter fra retten og strikk 14 – 15 – 17 rett, snu. Ta den første m løst av og strikk 6 – 6 – 8 m vrangt tilbake, snu. Ta den første m løst av og strikk 1 m mer for hver gang til det er 2 m igjen på hver side. Snu og strikk rett ut pinnen. Du er nå på venstre side av hælen. Strikk opp 10 – 12 – 13 m langs hælen. Strikk de avsatte 19 – 21 – 23 m og strikk opp ca 10 – 12 – 13 m langs høyre side av hælen. Fortsett rundt med mønster B, **samtidig** som det felles 1 m på hver side av hælen på hver omg til det er 42 – 42 – 48 m igjen i omg. Strikk til strømpen måler ca 16 – 18 – 20 cm (eller passe lengde for tåfelling).

Tåfelling

Sett et merke i hver side og fell 1 m på hver side av merkene hver 2. omg 2 ganger. Deretter hver omg til det er 12 m igjen på omg. Trekk tråden gjennom maskene og sy til på vrangen.



Viking Alpaca Storm

Fryd votter, modell Jenny 1710-17

Størrelser: dame liten - dame stor

GARNALTERNATIV: Viking Storm (40% Superfine Alpaca, 40% merino ull, 20% nylon), Viking Sportsragg (60% ull, 20% nylon, 20% akryl), Viking Superwash (100% ull, superwash), Viking Sportsgarn (100% ull), Viking Merino Superfine (100% merinoull, superwash), nøster à 50g.

Pudderrosa nr 553: 2 - 2 nøster
 Perlegrå nr 512: 1 - 1 nøste
 Hvitt nr 500: 1 - 1 nøste
 Grå nr 513: 1 - 1 nøste

Veiledende pinner og tilbehør: Pinner nr 3 ½ og 4.

Strikkefasthet: 22 m glattstrikk i bredden på pinne nr 4 måler ca 10 cm. **Husk at strikkefastheten må holdes hvis resultatet skal bli vellykket.**

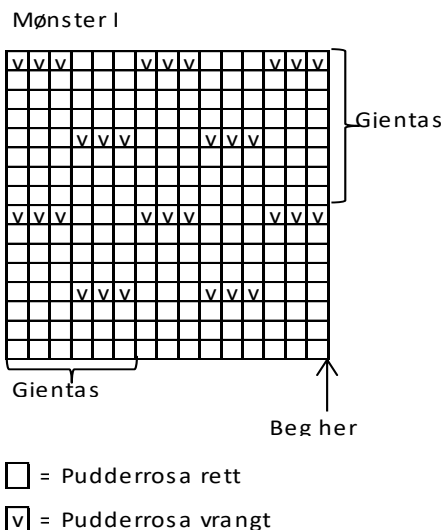
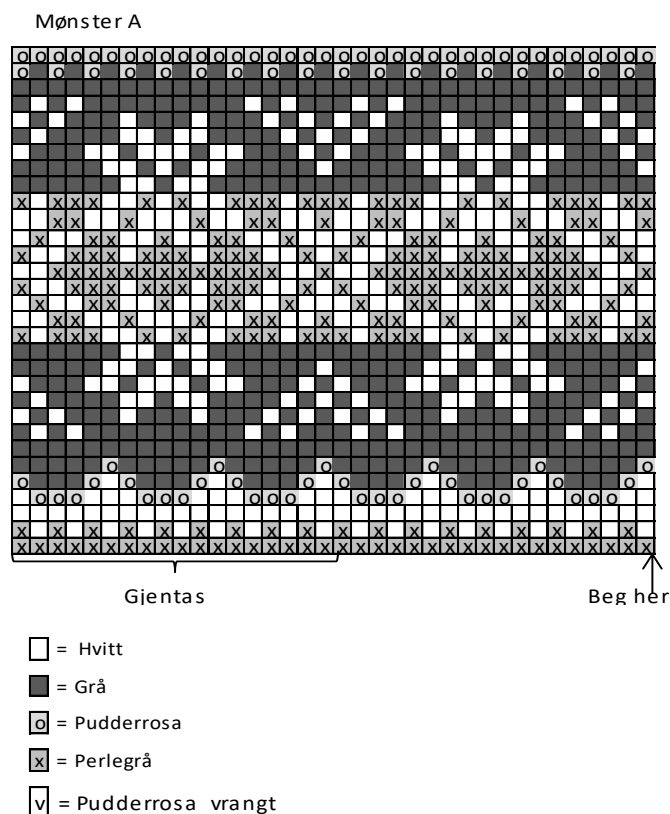
Legg opp med perlegrå på pinne nr 3 ½, 54 – 54 m og strikk 1 rett, 1 vrang rundt i vrangbordstrikk 3 omg. Skift til pinne nr 4. Strikk mønster A rundt etter diagrammet. Strikk deretter 1 omg glattstrikk og fell på denne omg jevnt fordelt til 42 – 48 m. Skift til pinne nr 3 ½ og strikk 1 rett, 1 vrang rundt i vrangbordstrikk ca 11 – 12 cm. Vend vrangsidene ut. Skift til pinne nr 4 igjen og strikk mønster I rundt etter diagrammet. Sett et merke i hver side med 21 – 24 m til hver del. Når arbeidet måler ca 2 cm (målt fra vrangborden) økes for tommelkile, slik: Begynn ved sidemerket og strikk 2 m rett. Øk 1 m i den neste m. Strikk 1 m rett og øk 1 m i denne m = 2 m økt. Fortsett rundt etter mønster I, **samtidig** som det økes for kile på hver 3. omg 3 – 3 ganger (slutt med 2 omg uten økning). Det er nå 7 – 7 m i kilen. Sett disse m + 1 m på hver side av disse (= 9 – 9 m) på en hjelpetråd. Legg opp 9 – 9 m bak disse og fortsett rundt med mønster I som før. Det er nå 48 – 54 m i omg. Når arbeidet måler ca 6 – 8 cm (målt fra de avsatte maskene), felles for topp slik: * Strikk 4 m rett, 2 m rett

sammen *. Gjenta fra * til * omg ut. Strikk 2 omg glattstrikk uten å felle. * Strikk 3 m rett, 2 m rett sammen *. Gjenta fra * til * omg ut. Strikk 2 omg glattstrikk uten å felle. Gjenta fellingene, **men** med 1 m mindre mellom fellingene og med 1 omg glattstrikk imellom til det er 16 – 18 m igjen på pinnene. Klipp av tråden og trekk den igjennom maskene. Stram tråden lett og fest den pent på vrangen.

Tommel

Ta m fra tråden over på pinner nr 4. Plukk opp 1 m på hver side og 7 – 7 m over de opplagte m bak = 18 – 18 m. Strikk glattstrikk rundt til tommelen måler ca 4 – 4 cm (eller ønsket lengde). Fell deretter slik: * Strikk 4 m rett, 2 m rett sammen *. Gjenta fra * til * omg rundt. Strikk 1 omg uten å felle. Gjenta fellingene, **men** med 1 m mindre mellom fellingene til det er 6 m igjen i omg. Klipp av tråden og trekk den igjennom maskene. Stram tråden lett og fest den pent på vrangen.

Den venstre votten strikkes på samme måte, **men** øk da for tommelkile etter 18 – 21 m.



Viking Alpaca Storm

Fryd lue, hals og votter,
modell Jenny

1710-18

Størrelser:

Dame

GARNALTERNATIV: Viking Storm (40% Superfine Alpaca, 40% merino ull, 20% nylon), Viking Sportsragg (60% ull, 20% nylon, 20% akryl), Viking Superwash(100% ull, superwash), Viking Sportsgarn (100% ull), Viking Merino Superfine (100% merinoull, superwash), nøster à 50g.

LUE

Pudderrosa nr 553: 2 nøster
Perlegrå nr 512: 1 nøste
Hvitt nr 500: 1 nøste
Grå nr 513: 1 nøste

HALS

Pudderrosa nr 553: 3 nøster
Perlegrå nr 512: 1 nøste
Hvitt nr 500: 1 nøste
Grå nr 513: 1 nøste

VOTTER

Pudderrosa nr 553: 1 nøste
Perlegrå nr 512: 1 nøste
Hvitt nr 500: 1 nøste
Grå nr 513: 1 nøste

Veiledende pinner og tilbehør: Pinner nr 3 ½ og 4.

Strikkefasthet: 22 m glattstrikk i bredden på pinne nr 4 måler ca 10 cm. **Husk at strikkefastheten må holdes hvis resultatet skal bli vellykket.**

Tips

Når det strikkes mønster med 2 farger, er det **viktig** at du alltid holder trådene likt på fingeren. Dvs at ligger den mørke tråden foran på fingeren, så må den ligge slik gjennom hele arbeidet. Dersom du kaster tråden må det alltid kastes med samme farge.

LUE

Legg opp med pudderrosa på pinne nr 3 ½, 126 m og strikk 10 cm glattstrikk rundt, **deretter** 1 omg vrangt (= brettekant). Skift til pinne nr 4 og strikk mønster I rundt etter diagrammet.

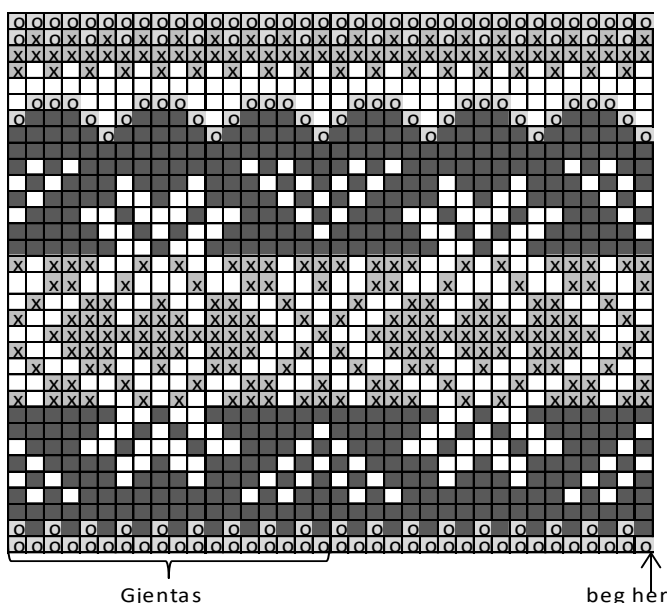
Etter mønster I, strikkes mønster II som gjentas etter diagrammet. Når luen måler ca 26 cm (målt fra brettekanten) felles på siste omg jevnt fordelt til 120 m. Fell deretter for topp, slik: *Strikk 2 m rett, 2 m rett sammen*. Gjenta fra * til * omg ut. Strikk 1 omg uten å felle. På neste omg strikkes: * 1 m rett, 2 m rett sammen*. Gjenta fra * til * omg ut. Strikk 1 omg.

På neste omg strikkes 2 og 2 m rett sammen omg ut. Strikk 1 omg og gjenta fellingen. Det er nå 15 m igjen i omg. Klipp av tråden og trekk den igjennom maskene. Stram lett og fest tråden pent på vangen.

HALS

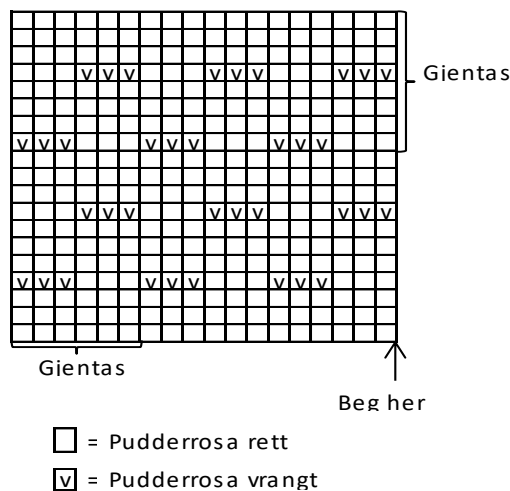
Legg opp med pudderrosa på pinne nr 3 ½, 144 m og strikk 1 rett, 1 vrang rundt i vrangbordstrikk ca 3 cm. Skift til pinne nr 4. Strikk mønster II som gjentas etter diagrammet. Når arbeidet måler ca 20 cm, strikkes mønster I etter diagrammet. Skift til pinne nr 3 ½ igjen. Fortsett med pudderrosa og strikk 1 omg vrangt (= brettekant), deretter glattstrikk til belegg ca 12 cm. Fell løst av. Brett belegget dobbelt mot vrangen og sy det løst til.

Mønster I



□ = Hvitt
■ = Grå
○ = Pudderrosa
⊗ = Perlegrå

Mønster II



□ = Pudderrosa rett
▮ = Pudderrosa vrangt

VOTTER

Legg opp med pudderrosa på pinne nr 3 ½, 48 m. Strikk 5 cm rundt i vrangbordstrikk med 1 r, 1 vr. Skift til pinne nr 4. Strikk mønster A etter diagrammet, og øk for tommel som vist i diagrammet.

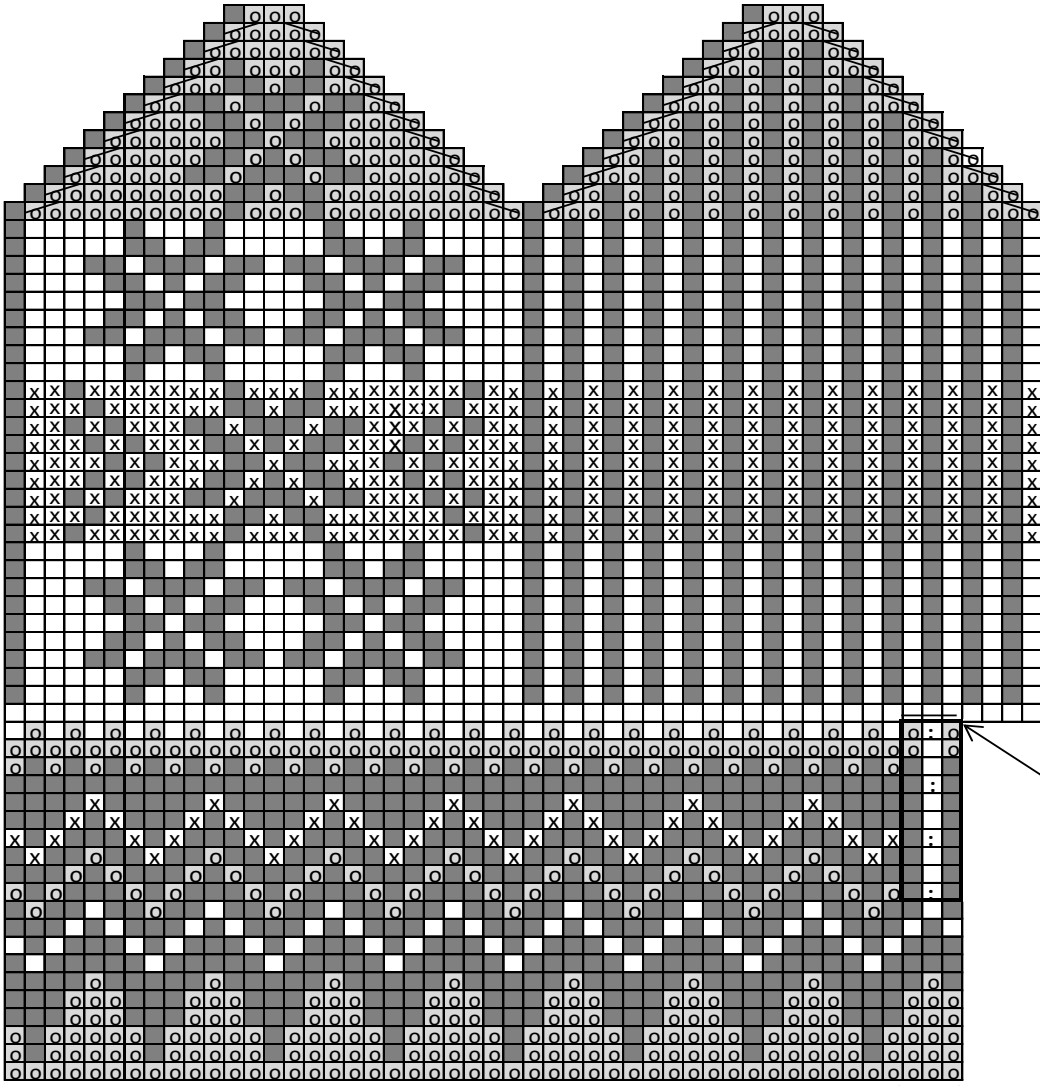
Der hvor pilen viser, settes 11 m til tommel over på en hjelpetråd. Legg opp til 9 m bak de avsatte m = 52 m i omg. Fortsett med mønster etter diagrammet.

Tommel: Ta ut hjelpetråden og sett m over på pinne nr 4. Plukk eller strikk opp 7 m bak tommelen, + 1 m i hver side. Det skal i alt være 20 m til tommel. Strikk mønster for tommel etter diagrammet (med mønster foran og bak). Klipp av tråden og trekk den gjennom de resterende m. Fest tråden godt på vrangen.

Strikk en tilsvarende vott, men strikk da fra venstre til høyre på diagrammet.

Mønster A til Votten

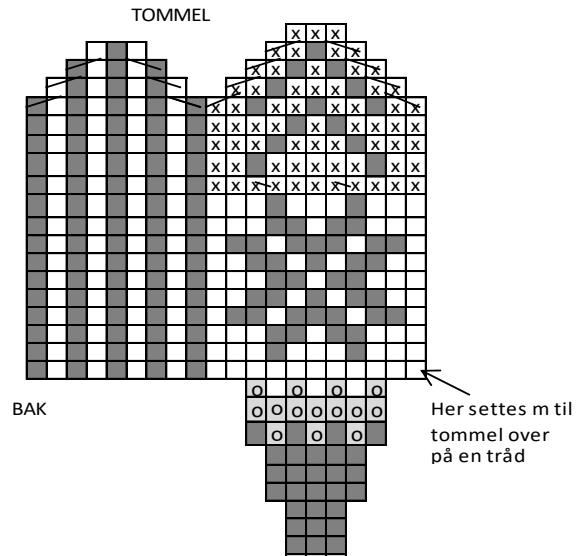
Mønster er tegnet til den høye votten,
Den venstre votten strikkes fra venstre mot høyre



Her settes m på en tråd for tommel maskene du har økt = 11 m

Her økes ved merkene (:) til tommelkile.
Disse m + m som er øket settes på en tråd = 11 masker

- = Grå
- = Hvitt
- ⊗ = Perlegrå
- ⊙ = Pudderrosa
- ⋮ = 2 økinger, 1 m på hver side av masken
- ↖ = Tvinn den svarte (brune) grønne tråden her
- ↗ = Ta 1 m løst av. Strikk 1 m rett og trekk den løse m over
- ⊞ = 2 m rett sammen



BAK

TOMMEL

Her settes m til tommel over på en tråd