

Viking Sportsragg

«Ellinor» strømper

1611-1

Størrelse:

37/39-40/42

Fotlengde:

24 - 27 cm

GARNALTERNATIV: Viking Sportsragg (60% ull, 20% akryl, 20% nylon), Viking Superwash (100% ull, superwash), Viking Merino Superfine (100% Merino ull – Superwash), nøster à 50 gr.

Hvitt nr 500 (brun nr 519):

2 - 2 nøster

Lys grå nr 513 (hvit nr 500):

1 - 1 nøste

Jeansblå nr 527 (rosa nr 563):

1 - 1 nøste

Veiledende pinner og tilbehør: Strømpepinner nr 3 og 3 ½.

Strikkefasthet: 23 m glattstrikk i bredden på p nr 3 ½ måler ca 10 cm. **Husk at strikkefastheten må holdes hvis resultatet skal bli vellykket.**

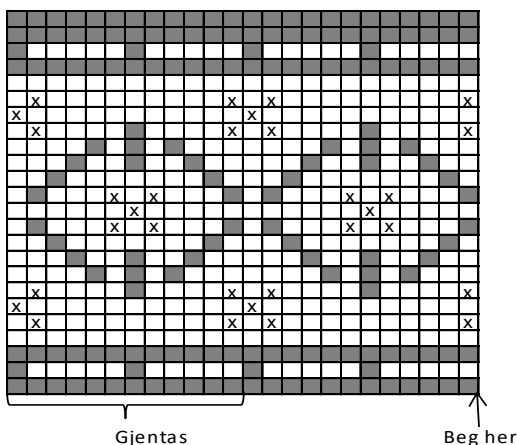
NB! P.g.a mønsterrapporten er vidden på begge størrelsene helt lik. Det er kun lengden som er forskjellig.

Legg opp med lys grå (hvit) på pinne nr 3, 48 – 48 m og strikk 1 rett, 1 vrang rundt i vrangbordstrikk ca 2 cm. Skift til pinne nr 3 ½ og strikk 1 omg lys grå (hvit) glattstrikk, deretter mønster A. Skift til pinne nr 3 igjen og strikk med jeansblå (rosa), 1 rett, 1 vrang rundt ca 3 cm. Skift til pinne nr 3 ½ og strikk mønster B. Sett 23 – 23 m på en hjelpepinne. Strikk 6 – 7 cm jeansblå (rosa) glattstrikk fram og tilbake over de resterende 25 – 25 m. Begynn fra retten og strikk 17 – 17 m rett, snu. Ta den første m løst av og strikk 8 – 8 m vrangt tilbake, snu. Ta den første m løst av og strikk 1 m mer for hver gang til det er 2 m igjen på hver side. Snu og strikk rett ut pinnen. Du er nå på venstre side av hælen. Strikk opp med hvitt (brunt), ca 13 – 14 m langs hælen. Strikk glattstrikk over de avsatte 23 – 23 m og strikk opp ca 13 – 14 m langs høyre side av hælen. Fortsett rundt med mønster C, **samtidig** som det felles 1 m på hver side av hælen på hver omg til det er 48 – 48 m igjen på pinnen. Strikk til strømpen måler ca 22 – 24 cm (eller passe lengde før tåfellingen).

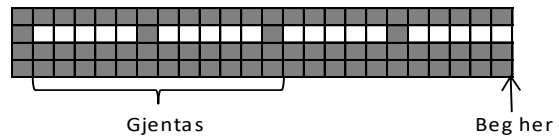
Tåfelling

Skift til jeansblå og strikk 2 omg glattstrikk. Sett et merke i hver side og fell 1 m på hver side av merkene hver 2. omg 2 ganger. Fell ved å strikke 2 m rett sammen **før** merket og ta 1 m løst av, strikk 1 m rett og trekk den løse m over, **etter** merket. Deretter hver omg til det er 12 – 12 m igjen i omg. Trekk tråden gjennom maskene og sy til på vrangen.

Mønster A

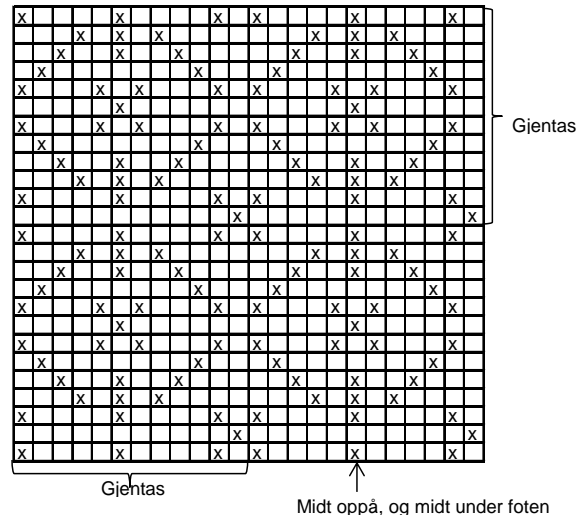


Mønster B



- = Jeansblå (rosa)
- = Hvitt (brunt)
- ⊠ = Lys grå (hvit)

Mønster C



Viking Frøya

«Aran» strømper

1611-2

Størrelse:

37/39-40/42

Fotlengde:

24 - 27 cm

GARNALTERNATIV: Viking Frøya (80 % ull, Superwash-20% nylon), Viking Nye Bjørk (50 % bomull – 50% bambus), nøster à 50 gr.

Hvitt nr 502 (rosa nr 215) jeansblå nr 225:

2 - 3 nøster

Veiledende pinner og tilbehør: Strømpepinner nr 2 ½ og 3.

Strikkefasthet: 25 m glattstrikk i bredden på pinne nr 3 måler ca 10 cm. **Husk at strikkefastheten må holdes hvis resultatet skal bli vellykket.**

NB! P.g.a mønsteret er vidden lik på begge størrelsene. Det er kun lengden som er forskjellig.

Legg opp på pinne nr 2 ½, 60 – 60 m og strikk 1 rett, 1 vrang rundt i vrangbordstrikk ca 2 – 2 cm. Skift til pinne nr 3. Strikk 1 omg glattstrikk og øk på denne omg jevnt fordelt til 90 – 90 m. Strikk nå mønster, slik: Mønster A etter diagrammet over 22 m, mønster B etter diagrammet over 26 m, mønster C etter diagrammet over 16 m og til slutt, mønster B over 26 m. Fortsett rundt etter denne inndelingen.

Når arbeidet måler ca 16 – 18 cm settes de 44 – 44 m oppå foten på en hjelpepinne. Fell jevnt fordelt til 29 – 29 m over de resterende maskene og fortsett med glattstrikk til hæl.

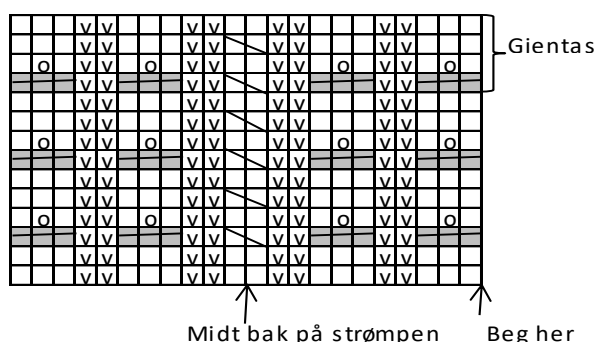
Strikk 6 – 7 cm fram og tilbake. Begynn så fra retten og strikk 19 m rett, snu. Ta den første m løst av og strikk 8 m vrangt tilbake, snu. Ta den første m løst av og strikk 1 m mer for hver

gang til det er 2 m igjen på hver side. Snu og strikk rett ut pinnen. Du er nå på venstre side av hælen. Strikk opp ca 13 – 14 m langs hælen. Strikk mønster over de avsatte m som før og strikk opp ca 13 – 14 m langs høyre side av hælen. Fortsett rundt med mønster og glattstrikk, **samtidig** som det felles 1 m på hver side av hælen på hver omg til det er 73 – 73 m igjen på omg. Strikk til strømpen måler ca 22 – 24 cm (eller passe lengde før tåfellingen).

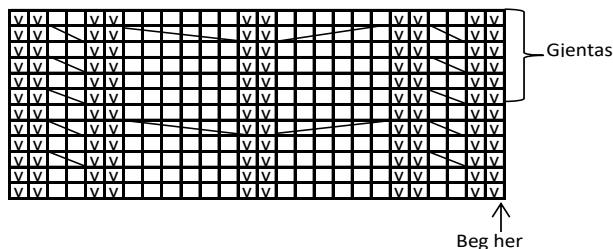
Tåfelling

Strikk 1 omg glattstrikk og fell jevnt fordelt over mønsteret til 27 – 27 m. Det er nå 56 – 56 m i omg. Sett et merke i hver side og fell 1 m på hver side av merkene hver 2. omg 2 ganger. Fell ved å strikke 2 m rett sammen **før** merket og ta 1 m løst av, strikk 1 m rett og trekk den løse m over, **etter** merket. Deretter hver omg til det er 12 – 12 m igjen i omg. Trekk tråden gjennom maskene og sy til på vrangen.

Mønster A over 22 m

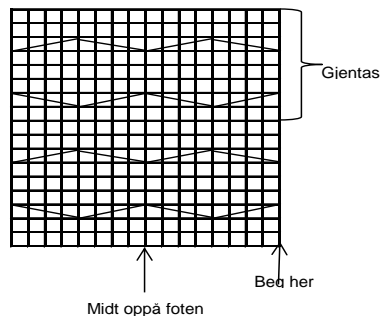


Mønster B over 26 m



- = rett
- ▣ = vrangt
- = 1 kast
- ▤ = sett 3 m over på en hjelpep foran arb, strikk 3 r, strikk m fra hjelpep rett.
- ▥ = sett 3 m over på hj p bak arb. strikk 3 r, så m fra hj p rett
- ▦ = sett 2 m på hj p foran arb strikk 2 m rett, så m fra hj p rett
- ▧ = sett 2 m på hj p bak arb. strikk 2 m rett, så m fra hj p rett
- ▨ = strikk den 2. m rett bak den 1. m strikk så den 1. m rett
- ▩ = Løft 1 m løst vridd av pinnen med garnet på baksiden av arbeidet. Strikk 2 m r, løft den løse m over de 2 r m

Mønster C over 16 m



Viking Frøya

«Laura» strømper

1611-3

Størrelse:

37/39 - 40/42

Fotlengde:

22 - 24 cm

GARNALTERNATIV: Viking Frøya (80 % ull, Superwash-20% nylon), Viking Nye Bjørk (50 % bomull – 50% bambus), nøster à 50 gr.

Hvitt nr 202 (lys brun nr 281) burgunder nr 221: 2 - 2 n
Beige nr 280 (hvitt nr 202) beige nr 280: 1 - 1 n

Veiledende pinner og tilbehør: Strømpepinner nr 3.

Strikkefasthet: 25 m glattstrikk i bredden på pinne nr 3 måler ca 10 cm. **Husk at strikkefastheten må holdes hvis resultatet skal bli vellykket.**

Legg opp på pinne nr 3, 70 – 80 m og strikk mønster A rundt, etter diagrammet. Når arbeidet måler ca 10 – 12 cm felles det jevnt fordelt til 54 – 60 m. Strikk mønster I.

Sett 27 – 29 m på en hjelpepinne og strikk hæl over de resterende 27 – 31 m, slik: Strikk 2 pinner glattstrikk og øk på 2. pinne jevnt fordelt til 35 – 40 m. Strikk deretter mønster A, fram og tilbake ca 6 – 7 cm. På siste pinne fra vrangen felles det jevnt fordelt til 27 – 31 m igjen.

Begynn fra retten og strikk 18 – 21 m rett, snu. Ta den første m løst av og strikk 8 – 10 m vrangt tilbake, snu. Ta den første m løst av og strikk 1 m mer for hver gang til det er 2 m igjen på hver side. Snu og strikk rett ut pinnen. Du er nå på venstre side av hælen. Strikk opp ca 15 – 18 m langs hælen. Strikk mønster II over de avsatte 27 – 29 m. Strikk opp ca 15 – 18 m langs høyre side av hælen. Fortsett rundt med mønster II over alle maskene, **samtidig** som det felles 1 m på hver side av hælen på hver omg til det er 54 – 60 m igjen i omg. Strikk til strømpen måler ca 20 – 22 cm (eller passe lengde før tåfellingen).

Tåfelling

Sett et merke i hver side og fell 1 m på hver side av merkene hver 2. omg 2 ganger. Fell ved å ta 1 m løst av, strikk 1 m rett og trekk den løse m over, **før** merket og strikk 2 m rett sammen **etter** merket. Deretter hver omg til det er 12 – 12 m igjen i omg. Trekk tråden gjennom maskene og sy til på vrangen.

Viking Nordlys

«Viking» strømper og lue 1611-4

Størrelse: 38/39 - 40/42

Fotlengde før tåfelling: 22 - 24 cm

GARNALTERNATIV: Viking Nordlys (75% ull superwash, 25% nylon), nøster à 100 gr.

Viking Baby Ull (100% merino ull, superwash), Viking Alpaca Fine (85% Superfine Alpaca, 15 % Highland wool), nøster à 50 gr.

Strømper

Hvitt nr 900: 1 1 nøste

Lue

Hvitt nr 900: 1 1 1 nøste

Veiledende pinner og tilbehør: Rundpinne og strømpep nr 2 ½ og 3.

Strikkefasthet: 28 masker glattstrikk i bredden på pinne nr 3 måler ca 10 cm. **Husk at strikkefastheten må holdes hvis resultatet skal bli vellykket.**

STRØMPER

Legg opp på pinne nr 2 ½, 64 – 68 m og strikk 1 rett, 1 vrang rundt i vrangbordstrikk ca 2 cm. Skift til pinne nr 3 og strikk 1 omg glattstrikk.

Begynn omg på innsiden av foten.

Flettestrikk trekker seg sammen og krever derfor flere masker enn glattstrikk for å holde samme strikkefasthet. Derfor skal det nå økes slik: 0 – 1 m glattstrikk, øk til 10 m over de neste 7 m = mønster B. Øk til 24 m over de neste 18 m = mønster A, øk til 10 m over de neste 7 m = mønster B, deretter glattstrikk ut omg. Fortsett rundt etter denne inndelingen. Når arbeidet måler ca 20 – 22 cm, settes de 44 – 46 første m over på en hjelpepinne.

Strikk 6 – 7 cm glattstrikk fram og tilbake over de resterende 32 – 34 m (= hælen). Begynn fra retten og strikk 22 – 23 m rett, snu. Ta den første m løst av og strikk 11 – 11 m vrangt tilbake, snu. Ta den første m løst av og strikk 1 m mer for hver gang til det er 2 m igjen på hver side. Snu og strikk rett ut pinnen. Du er nå på venstre side av hælen. Strikk opp ca 17 – 19 m langs hælen. Strikk mønster over de avsatte m oppå foten som før og strikk opp ca 17 – 19 m langs høyre side av hælen. Fortsett med glattstrikk under foten og over de nye m som er plukket opp langs vær side av hælen, **samtidig** som det felles 1 m på hver side av hælen på hver omg til det er 76 – 80 m igjen på pinnen. Strikk til strømpen måler ca 22 – 24 cm (eller passe lengde før tåfellingen).

Tåfelling

Strikk 1 omg glattstrikk og fell på denne omg til 7 m over mønster B på hver side og til 18 m over mønster A. Det er nå 64 – 68 m i omg. Sett et merke i hver side og fell 1 m på hver side av merkene hver 2. omg 2 ganger. Fell ved å strikke 2 m rett sammen **for** merket og ta 1 m løst av, strikk 1 m rett og trekk den løse m over, **etter** merket. Deretter hver omg til det er 12 – 12 m igjen i omg. Trekk tråden gjennom maskene og sy til på vrangen.

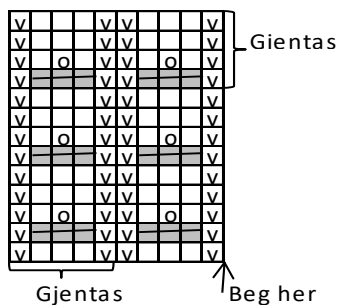
LUE

Hodevidde ca 47 - 50 - 54 cm.

Legg opp på pinne nr 2 ½, 132 – 140 – 150 m og strikk 1 rett, 1 vrang rundt ca 2 cm. Skift til pinne nr 3. Strikk 1 omg glattstrikk og øk på denne omg jevnt fordelt til 204 m (gjelder alle størrelser). Strikk mønster slik: * Mønster A over 24 m, mønster B over 10 m*. Gjenta fra * til * omg rundt.

Fortsett rundt etter denne inndelingen til luen måler ca 20 – 21 –

Mønster A



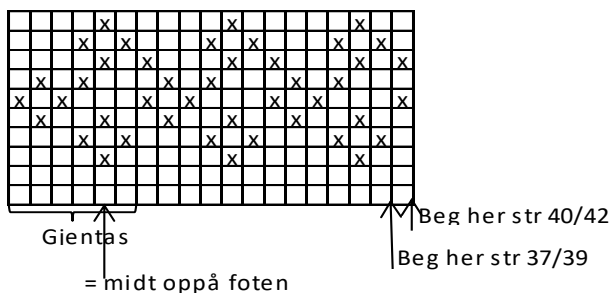
□ = Rett fra retten, vrangt fra vrangen

∇ = Vrangt fra retten, rett fra vrangen

○ = 1 kast

■ = Løft 1 m løst vridd av pinnen med garnet på baksiden av arbeidet. Strikk 2 m r, løft den løse m over de 2 r m

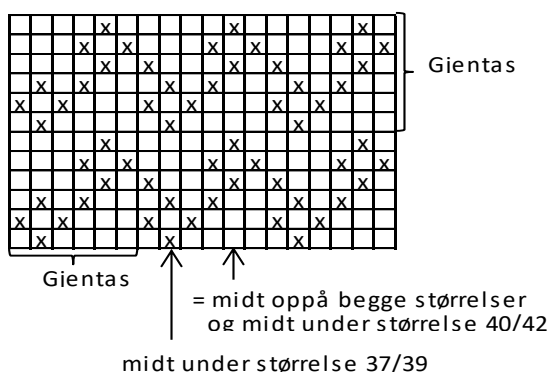
Mønster I



□ = Hvitt (lys brun) burgunder

⊠ = Beige (hvitt) beige

Mønster II



22 cm. Fortsett i glattstrikk over alle maskene og fell på 1. omg jevnt fordelt til 144 m. Fell deretter for topp, slik: * Strikk 10 m rett, 2 m rett sammen *. Gjenta fra * til * omg ut. Strikk 1 omg glattstrikk. Fortsett å felle på samme måte med 1 omg glattstrikk imellom og med 1 m mindre mellom fellingne til det er 24 m igjen i omg. Klipp av tråden og trekk den igjennom de resterende maskene. Stram lett og fest tråden pent på vrangen.

Viking Aurora

«Aurora» lue og strømper 1611-5

Størrelse: 28/30 - 33/37 - 37/39 - 40/42 - 44/46

Hel lengde før tåfelling: 16 - 18 - 20 - 22 - 24 cm

GARNALTERNATIV: Viking Aurora (75% ull, superwash, 25% nylon), nøster à 150 gr.

Viking Sportsragg (60% ull, 20% nylon, 20% akryl), Viking Superwash (100% ull, superwash), Merino Superfine (100% merinoull, superwash), nøster à 50g.

Lue

Multi 675 (625): 1 - 1 - 1 nøste

Strømper

Multi 675 (625): 1 - 1 - 1 - 1 - 1 nøste

Veiledende pinner og tilbehør: Rundpinne og strømpepinner nr 3 og 3 ½.

Strikkefasthet: 22 m glattstrikk i bredden på pinne nr 3 ½ måler ca 10 cm. **Husk at strikkefastheten må holdes hvis resultatet skal bli vellykket.**

LUE

Hodevidde: 47 – 51 – 55 cm

Legg opp på pinne nr 3 ½, 104 – 112 – 120 m og strikk mønster I rundt etter diagrammet. Når arbeidet måler ca 18 – 20 – 22 cm, felles for topp slik: Strikk *6 m, 2 m rett sammen omg rundt, deretter 5 omg uten felling*. Gjenta fra * til *.

Fortsett med mønster etter diagrammet (mellom de felte maskene), og fell videre med 1 m mindre mellom hver felling til det gjenstår 26-28-30 m igjen i omg. Strikk nå 2 og 2 m rett sammen omg rundt. Klipp av tråden og trekk den gjennom de resterende m. Stram tråden godt og fest den på vrangen.

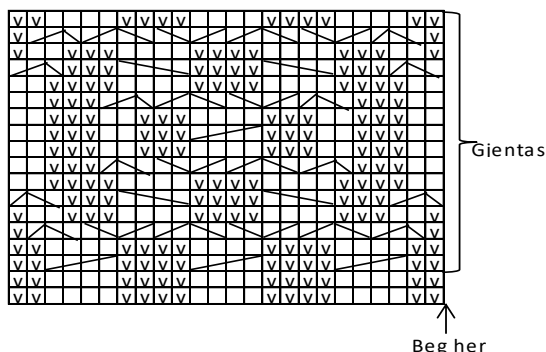
STRØMPER

Legg opp på pinne nr 3, 40 – 44 – 48 – 52 – 56 m og strikk rundt i vrangbordstrikk med 1 r, 1 vr ca 2 cm. Skift til pinne nr 3 ½ og strikk mønster I etter diagrammet. Når arbeidet måler ca 16 – 17 – 18 – 20 – 22 cm, settes 19 – 21 – 23 – 25 – 27 m på en hjelpepinne. Strikk ca 6 – 7 – 7 – 7 – 8 cm glattstrikk fram og tilbake over de resterende 21 – 23 – 25 – 27 – 29 m (= hælen). Begynn fra retten og strikk 14 – 16 – 17 – 19 – 20 rett, snu. Ta den første m løst av og strikk 6 – 8 – 8 – 10 – 10 m vrangt tilbake, snu. Ta den første m løst av og strikk 1 m mer for hver gang til det er 2 m igjen på hver side. Snu og strikk rett ut pinnen. Du er nå på venstre side av hælen. Strikk opp ca 10 – 12 – 13 – 15 – 16 m langs hælen. Fortsett med mønster I over de avsatte 19 – 21 – 23 – 25 – 27 m og strikk opp 10 – 12 – 13 – 15 – 16 m langs høyre side av hælen. Fortsett rundt med mønster I over alle maskene, **samtidig** som det felles 1 m på hver side av hælen på hver omg til det er 40 – 44 – 48 – 52 – 56 m igjen på pinnen. Strikk til strømpen måler ca 16 – 18 – 20 – 22 – 24 cm (eller passe lengde før tåfelling).

Tåfelling

Sett et merke i hver side og fell 1 m på hver side av merkene hver 2. omg 2 ganger. Fell ved å ta 1 m løst av, strikk 1 m rett og trekk den løse m over, **før** merket og strikk 2 m rett sammen **etter** merket. Deretter hver omg til det er 12 m (likt for alle størrelser) igjen i omg. Trekk tråden gjennom maskene og sy til på vrangen.

Mønster A



□ = Rett på retten, vrangt på vrangen

◻ = Vrangt på retten, rett på vrangen

= Sett 2 m på hj p bak arb, strikk 2 m rett, deretter m fra hj p rett

= Sett 2 m på hj p foran arb, strikk 2 m rett, deretter m fra hj p rett

= Sett 1 m på hj p bak arb, strikk 2 m rett, deretter m fra hj p vrang

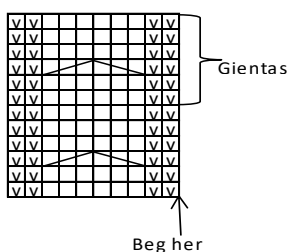
= Sett 2 m på hj p foran arb, strikk 1 m vrang, deretter m fra hj p rett

= Sett 2 m fra hj p foran arb, strikk 2 m vrang, deretter m fra hj p rett

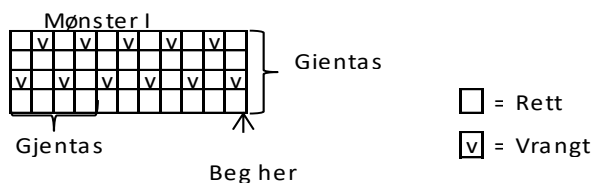
= Sett 2 m på hj p bak arb, strikk 2 m rett, deretter m fra hj p vrangt

= Sett 3 m på hj p foran arb, strikk 3 m rett, deretter m fra hj p rett

Mønster B



= Sett 3 m på hj p foran arb, strikk 3 m rett så m fra hj p rett



Viking Sportsragg

«Pau» strømper

1611-6

Størrelse: 28/30 - 33/37 - 37/39 - 40/42 - 44/46

Hel lengde før tåfelling: 16 - 18 - 20 - 22 - 24 cm

GARNALTERNATIV: Viking Sportsragg (60% ull, 20% akryl, 20% nylon), Viking Superwash (100% ull, superwash), Viking Merino Superfine (100% Merino ull – Superwash), nøster à 50 gr.

Oransje nr 551 (lys grønn nr 531) okergul nr 546:

1 - 1 - 1 - 2 - 2 nøster

Svart nr 550 (mørk grønn nr 532) svart nr 550:

1 - 1 - 1 - 2 - 2 nøster

Gult nr 545 (naturhvit nr 502) lys grønn nr 531:

1 - 1 - 1 - 1 - 1 nøste

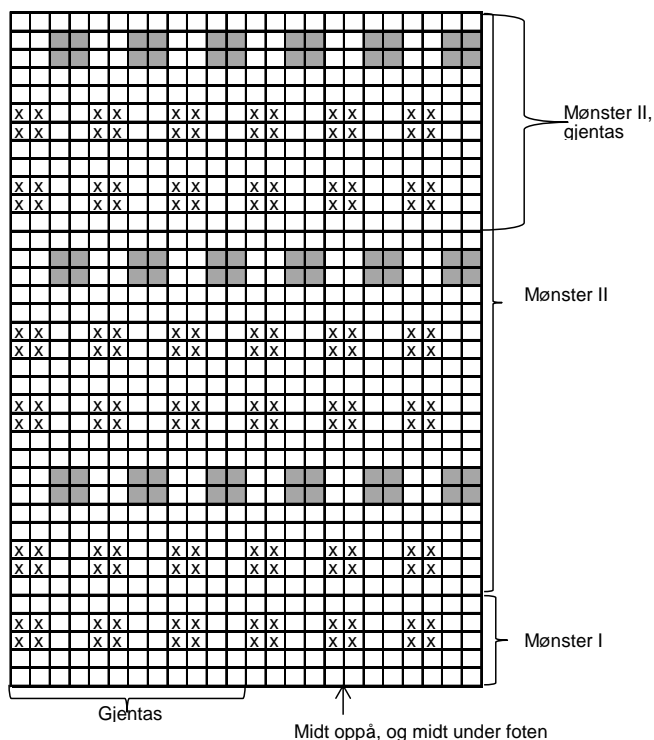
Veiledende pinner og tilbehør: Strømpepinner nr 3 og 3 ½.

Strikkefasthet: 23 m glattstrikk i bredden på p nr 3 ½ måler ca 10 cm. **Husk at strikkefastheten må holdes hvis resultatet skal bli vellykket.**

Legg opp med oransje (lys grønn) okergul på pinne nr 3, 40 – 44 – 48 – 52 – 56 m og strikk 1 rett, 1 vrang rundt i vrangbordstrikk ca 8 – 9 – 10 – 12 – 14 cm. Skift til pinne nr 3 ½ og strikk mønster I. Sett 19 – 21 – 23 – 25 – 27 m på en hjelpepinne. Strikk 6 – 7 – 7 – 7 – 8 cm oransje (lys grønn) okergul glattstrikk fram og tilbake over de resterende 21 – 23 – 25 – 27 – 29 m (= hælen). Begynn fra retten og strikk 14 – 16 – 17 – 19 – 20 m rett, snu. Ta den første m løst av og strikk 6 – 8 – 8 – 10 – 10 m vrangt tilbake, snu. Ta den første m løst av og strikk 1 m mer for hver gang til det er 2 m igjen på hver side. Snu og strikk rett ut pinnen. Du er nå på venstre side av hælen. Skift til svart (mørk grønn) svart og strikk opp (= 1. omg av mønster II), ca 10 – 12 – 13 – 15 – 16 m langs hælen. Strikk glattstrikk over de avsatte 19 – 21 – 23 – 25 – 27 m og strikk opp ca 10 – 12 – 13 – 15 – 16 m langs høyre side av hælen. Fortsett rundt med mønster II, **samtidig** som det felles 1 m på hver side av hælen på hver omg til det er 40 – 44 – 48 – 52 – 56 m igjen på pinnen. Strikk til strømpen måler ca 16 – 18 – 20 – 22 – 24 cm (eller passe lengde før tåfelling).

Tåfelling

Skift til oransje (lys grønn) okergul og strikk 2 omg glattstrikk. Sett et merke i hver side og fell 1 m på hver side av merkene hver 2. omg 2 ganger. Fell ved å ta 1 m løst av, strikk 1 m rett og trekk den løse m over, **før** merket og strikk 2 m rett sammen **etter** merket. Deretter hver omg til det er 12 m (likt for alle størrelser) igjen på pinnen. Trekk tråden gjennom maskene og sy til på vrangen.



□ = Svart (mørk grønn) svart

▣ = Gult (naturhvit) lys grønn

■ = Oransje (lys grønn) okergul

Viking Sportsragg

«Alva» strømper

1611-7

Størrelse: 37/39 - 40/42 - 44/46

Hel lengde før tåfelling: 20 - 22 - 24 cm

GARNALTERNATIV: Viking Sportsragg (60% ull, 20% akryl, 20% nylon), Viking Superwash (100% ull, superwash), Viking Merino Superfine (100% Merino ull – Superwash), nøster à 50 gr.

Beige nr 507 (mørk grønn nr 532):

4 - 4 - 4 nøster

Hvitt nr 500:

1 - 1 - 1 nøste

Veiledende pinner og tilbehør: Strømpepinner nr 3 og 3 ½.

Strikkefasthet: 23 m glattstrikk i bredden på pinne nr 3 ½ måler ca 10 cm. **Husk at strikkefastheten må holdes hvis resultatet skal bli vellykket.**

Beige strømpe: Legg opp med hvitt på pinne nr 3, 48 – 52 – 56 m og strikk 6 riller rundt (1 rille = 1 omg rett, 1 omg vrangt). Skift til pinne nr 3 ½ og beige. Strikk 2 omg glattstrikk og øk på 2. omg jevnt fordelt til 72 – 80 – 80 m.

Grønn strømpe: Legg opp på pinne nr 3 ½ 72 – 80 – 80 m

Begge: Strikk mønster I rundt etter diagrammet. Sett et merke i hver side med 36 – 40 – 40 m til hver del. Når arbeidet måler ca 18 – 20 – 22 cm settes de 36 – 40 – 40 m oppå foten på en hjelpepinne. Fell jevnt fordelt til 23 – 25 – 27 m over de resterende maskene og fortsett med glattstrikk til hæl.

Strikk 6 – 6 – 7 cm fram og tilbake. Begynn så fra retten og strikk 15 – 17 – 18 m rett, snu. Ta den første m løst av og strikk

6 – 8 – 8 m vrangt tilbake, snu. Ta den første m løst av og strikk 1 m mer for hver gang til det er 2 m igjen på hver side. Snu og strikk rett ut pinnen. Du er nå på venstre side av hælen. Strikk opp ca 12 – 13 – 14 m langs hælen. Strikk mønster I over de avsatte m som før og strikk opp ca 12 – 13 – 14 m langs høyre side av hælen. Fortsett rundt med mønster og glattstrikk, **samtidig** som det felles 1 m på hver side av hælen på hver omg til det er 59 – 65 – 67 igjen på pinnen. Strikk til strømpen måler ca 20 – 22 – 24 cm (eller passe lengde før tåfelling).

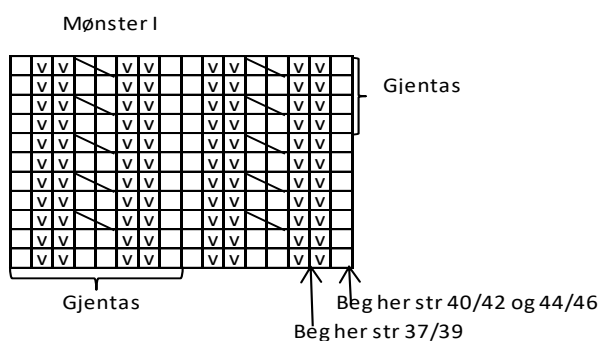
Tåfelling

Strikk 1 omg glattstrikk og fell på denne omg jevnt fordelt over mønster I til 23 – 25 – 27 m. Det er nå 46 – 50 – 54 m i omg. Sett et merke i hver side og fell 1 m på hver side av merkene hver 2. omg 2 ganger. Fell ved å ta 1 m løst av, strikk 1 m rett og trekk den løse m over, **før** merket og strikk 2 m rett sammen **etter** merket. Deretter hver omg til det er 10 m igjen i omg. Trekk tråden gjennom maskene og sy til på vrangen.

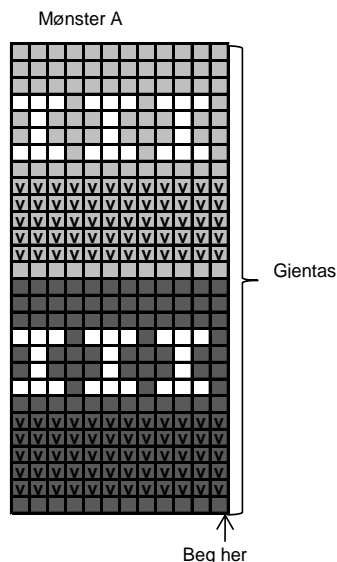
Sett 19 – 21 – 23 – 25 – 27 m på en hjelpepinne. Strikk hvitt glattstrikk 5 – 5 – 6 – 6 – 7 cm fram og tilbake over de resterende 21 – 23 – 25 – 27 – 29 m (= hælen). Strikk 1 pinne vrangt over alle m. Strikk 14 – 16 – 17 – 19 – 20 m rett, snu. Ta den første m løst av og strikk 6 – 8 – 8 – 10 – 10 m vrangt tilbake, snu. Ta den første m løst av og strikk 1 m mer for hver gang til det er 2 m igjen på hver side. Snu og strikk rett ut pinnen. Du er nå på venstre side av hælen. Strikk opp ca 10 – 12 – 13 – 15 – 16 m langs hælen. Strikk glattstrikk over de avsatte 19 – 21 – 23 – 25 – 27 m og strikk opp ca 10 – 12 – 13 – 15 – 16 m langs høyre side av hælen. Fortsett rundt med mønster B, **samtidig** som det felles 1 m på hver side av hælen på hver omg til det er 40 – 44 – 48 – 52 – 56 m igjen på p. Strikk til strømpen måler ca 16 – 18 – 20 – 22 – 24 cm (eller passe lengde før tåfelling).

Tåfelling

Sett et merke i hver side og fell 1 m på hver side av merkene hver 2. omg 2 ganger. Fell ved å ta 1 m løst av, strikk 1 m rett og trekk den løse m over, **før** merket og strikk 2 m rett sammen **etter** merket. Deretter hver omg til det er 12 m (likt for alle størrelser) igjen på pinnen. Trekk tråden gjennom maskene og sy til på vrangen.



- = Rett fra retten, vrangt fra vrangen
- ▣ = Vrangt fra retten, rett fra vrangen
- ▤ = Strikk den 2. m rett bak den 1. m. Strikk så den 1. m rett



- = beige, rett
- ▣ = beige, vrangt
- = hvitt, rett
- ▤ = perlegrå, rett
- ▣ = perlegrå, vrangt

Viking Sportsragg

«Dis» strømper

1611-8

Størrelse: 28/30 -33/37 -37/39 -40/42 -44/46

Fotlengde før tåfelling: 16 - 18 - 20 - 22 - 24 cm

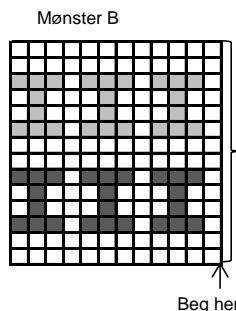
GARNALTERNATIV: Viking Sportsragg (60% ull, 20% akryl, 20% nylon), Viking Sportsgarn (100% ull), Viking Superwash (100% ull, superwash), nøster à 50 gr.

Hvitt nr 500: 2 -2 -2 -2 -3 nøster
 Beige nr 507: 1 -1 -1 -2 -2 nøster
 Perlegrå nr 512: 1 -1 -1 -2 -2 nøster

Veiledende pinner og tilbehør: Strømpepinner nr 3 ½ .

Strikkefasthet: 23 m glattstrikk i bredden på p nr 3 ½ måler ca 10 cm. **Husk at strikkefastheten må holdes hvis resultatet skal bli vellykket.**

Legg opp med beige på pinne nr 3 ½ , 48 – 52 – 56 – 60 – 64 m og strikk mønster A, som strikkes 2 ganger. På siste omg felles jevnt fordelt til 40 – 44 – 48 – 52 – 56 m. Skift til hvitt og strikk 1 omg glattstrikk.



Viking Raggen

Lue og strømper

1611-9

Størrelse: 28/30 -33/35 -37/39 -40/42 -44/46

Fotlengde før tåfelling: 16 - 18 - 20 - 22 - 24 cm

GARNALTERNATIV: Viking Raggen (70% ull, superwash, 30% nylon), nøster à 150 gr.

Lue

Multi nr 724 (762) 769: 1 - 1 - 1 - 1 - 1 nøste

Strømper

Multi nr 724 (762) 769: 1 - 1 - 1 - 1 - 1 nøste

Veiledende pinner og tilbehør: Strømpepinner nr 4 ½.

Strikkefasthet: 19 m glattstrikk i bredden på pinne nr 4 ½ måler 10 cm. **Husk at strikkefastheten må stemme for å få et vellykket resultat.**

LUE Hodevidde ca 47 - 51 - 55 cm.

Legg opp på pinne nr 4 ½, 90 – 96 – 102 m og strikk mønster A rundt etter diagrammet. Når arbeidet måler ca 18 – 20 – 22 cm, felles for topp slik: Strikk *4 m, 2 m rett sammen omg rundt, deretter 4 omg uten felling*. Gjenta fra * til *.

Fortsett med mønster etter diagrammet (mellom de felte maskene), og fell videre med 1 m mindre mellom hver felling til det gjenstår 30 – 32 – 34 m igjen i omg. Strikk nå 2 og 2 m rett sammen omg rundt. Klipp av tråden og trekk den gjennom de resterende m. Stram tråden godt og fest den på vrangen.

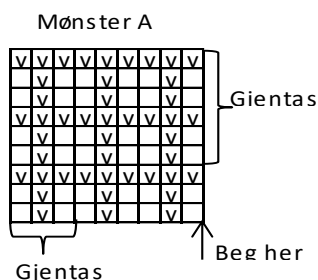
STRØMPER

Legg opp på pinne nr 4 ½, 33 – 36 – 42 – 45 – 48 m og strikk mønster A, rundt ca 12 – 14 – 16 – 17 – 18 cm.

Sett 17 – 18 – 21 – 22 – 24 m på en hjelpepinne. Strikk hæl over de resterende maskene. Strikk glattstrikk fram og tilbake 6 – 7 – 7 – 7 – 8 cm. Strikk hæl slik: Strikk til det er 5 – 6 – 7 – 8 – 8 m igjen i ene siden, snu og strikk til det er 5 – 6 – 7 – 8 – 8 m igjen i den andre siden. Snu og strikk 1 m mer for hver gang til det er 1 m igjen i hver side. Snu og strikk rett ut pinnen. Plukk opp ca 8 – 9 – 11 – 11 – 13 m på hver side av hælen. Fortsett rundt med mønster A over alle maskene, **samtidig** som det felles 1 m på hver side av hælen på hver omg til det er 33 – 36 – 42 – 45 – 48 m igjen i omg. Strikk til strømpen måler ca 16 – 18 – 20 – 22 – 24 cm (eller passe lengde før tåfelling).

Tåfelling

Sett et merke i hver side og fell 1 m på hver side av merkene hver 2. omg 2 ganger. Fell ved å ta 1 m løst av, strikk 1 m rett og trekk den løse m over, **før** merket og strikk 2 m rett sammen **etter** merket. Deretter hver omg til det er 9 – 8 – 10 – 9 – 12 m igjen i omg. Trekk tråden gjennom maskene og sy til på vrangen.



□ = Rett

▮ = Vrangt

Viking Nordlys

«Elvira» strømper og lue 1611-10

Størrelse: 36/37 - 39/40 - 41/42

Fotlengde: 22 - 24 - 27 cm

GARNALTERNATIV: Viking Nordlys (75% ull superwasn, 25% nylon), nøster à 100 gr.

Viking Baby Ull (100% merino ull, superwash), Viking Alpaca Fine (85% Superfine Alpaca – 15 % Highland ull), à 50 gr.

Strømper

Svart nr 903: 1 1 1 nøste
Multi nr 968: 1 1 1 nøste

Lue

Svart nr 903: 1 1 1 nøste
Multi nr 968: 1 1 1 nøste

Veiledende pinner og tilbehør: Strømpep nr 2 ½ og 3

Strikkefasthet: 28 masker glattstrikk i bredden på pinne nr 3 måler ca 10 cm. **Husk at strikkefastheten må holdes hvis resultatet skal bli vellykket.**

STRØMPER

Legg opp med svart på pinne nr 2 ½, 58 – 64 – 70 m og strikk 1 rett, 1 vrang rundt i vrangbordstrikk ca 2 cm. Skift til pinne nr 3 og strikk 1 omg glattstrikk. Begynn omg på innsiden av foten og strikk mønster, slik: 1 m multi, mønster A over 27 – 29 – 33 m, 1 m multi (= foran og oppå foten), 1 m svart, 27 – 31 – 33 m mønster B, 1 m svart (= baksiden og under foten). Fortsett rundt etter denne inndelingen til arbeidet måler ca 18 – 20 – 22 cm.

Sett nå de 29 – 31 – 35 m oppå foten over på en hjelpepinne. Strikk 6 – 6 – 7 cm svart glattstrikk fram og tilbake over de resterende 29 – 33 – 35 m. Begynn fra retten og strikk 19 – 22 – 23 m rett, snu. Ta den første m løst av og strikk 8 – 10 – 10 m vrangt tilbake, snu. Ta den første m løst av og strikk 1 m mer for hver gang til det er 2 m igjen på hver side. Snu og strikk rett ut pinnen. Du er nå på venstre side av hælen. Strikk opp ca 16 – 17 – 19 m langs hælen. Strikk mønster A over de avsatte m oppå foten som før og strikk opp ca 16 – 17 – 19 m langs høyre side av hælen. Fortsett med mønster B under foten og over de nye m som er plukket opp langs hver side av hælen, **samtidig** som det felles 1 m på hver side av hælen (NB! Fell slik at du legger den svarte m på hver side over de opp-plukkede m på hver side) på hver omg til det er 58 – 64 – 70 m igjen på pinnen. Strikk til strømpen måler ca 20 – 22 – 24 cm (eller passe lengde før tåfelling).

Tåfelling

Skift til svart og strikk 1 omg glattstrikk over alle maskene. Sett et merke i hver side og fell 1 m på hver side av merkene hver 2. omg 2 ganger. Fell ved å ta 1 m løst av, strikk 1 m rett og trekk den løse m over, **før** merket og strikk 2 m rett sammen **etter** merket. Deretter hver omg til det er 10 – 12 – 10 m igjen i omg. Trekk tråden gjennom maskene og sy til på vrangen.

LUE

Hodevidde ca 47 - 51 - 55 cm.

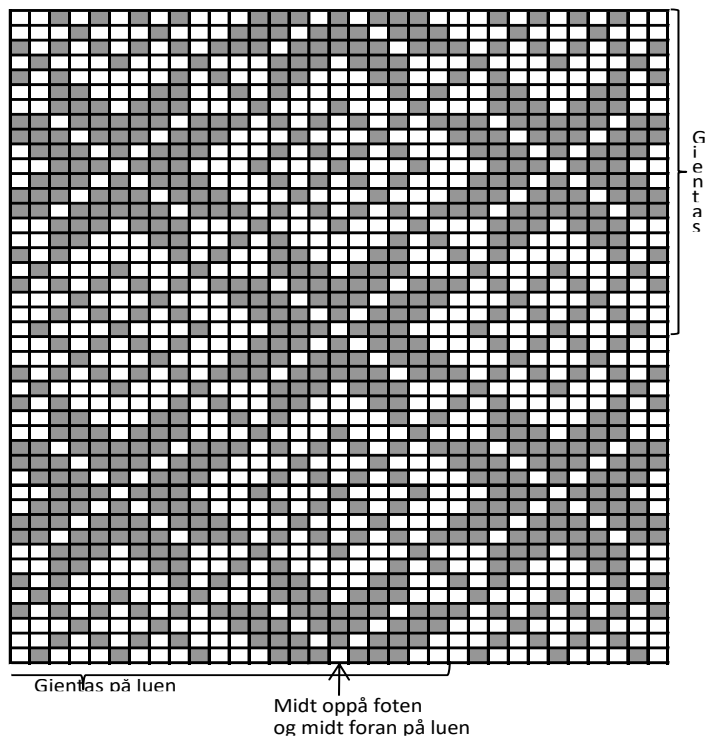
Legg opp med svart på pinne nr 2 ½, 130 – 142 – 154 m og strikk 1 rett, 1 vrang rundt ca 2 cm. Skift til pinne nr 3. Strikk 1 omg glattstrikk, deretter mønster slik: 1 m multi, mønster A over 63 – 69 – 75 m, 1 m multi (= foran på luen), 1 m svart, 63 – 69 – 75 m mønster B, 1 svart (= baksiden av luen). Fortsett rundt etter denne inndelingen til luen måler ca 25 – 27 – 29 cm.

Montering

Del arbeidet i hver side og mask de 2 delene sammen i toppen til en firkant.

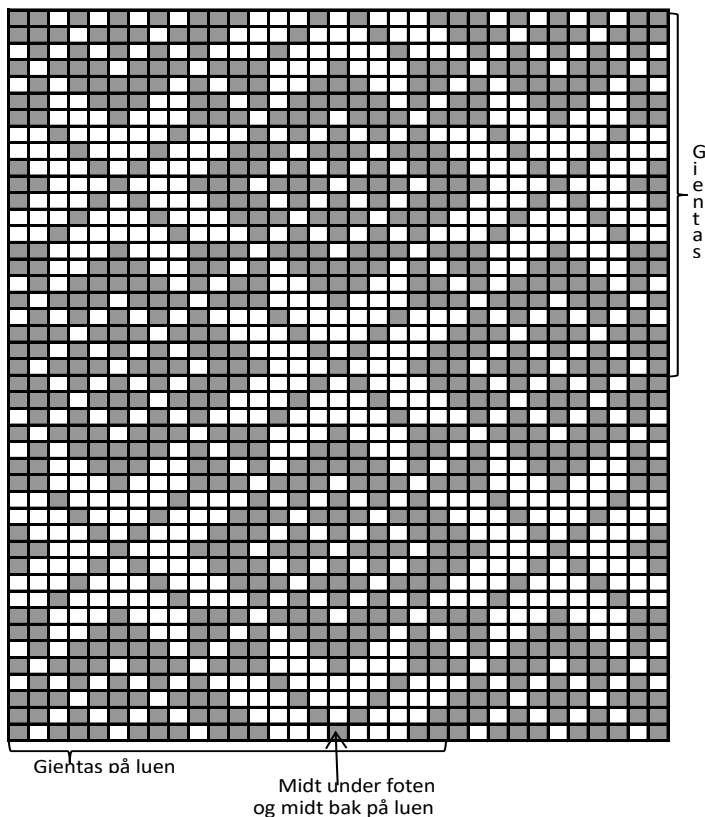
Klipp **ikke** av tråden, **men** brett hjørnet inn til midten av sømmen i toppen og fest hjørnet. Brett deretter det andre hjørnet inn mot midten og fest hjørnet (se foto).

Mønster A



- = Multi
- = Svart

Mønster B



Viking Sportsragg

«Elvira» strømper

1611-11

Størrelse: 35/37 - 38/39 - 40/42

Fotlengde: 22 - 24 - 27 cm

GARNALTERNATIV: Viking Sportsragg (60% ull, 20% akryl, 20% nylon), Viking Superwash (100% ull, superwash), Viking Merino Superfine (100% Merino ull – Superwash), nøster à 50 gr.

3 farget strømpe

Koks nr 517:	1 - 2 - 2 nøster
Hvitt nr 500:	1 - 2 - 2 nøster
Oransje nr 551:	1 - 1 - 1 nøste

2 farget strømpe

Koks nr 517:	2 - 2 - 2 nøster
Lys grønn nr 531:	1 - 2 - 2 nøster

Veiledende pinner og tilbehør: Strømpepinner nr 3 og 3 ½.

Strikkefasthet: 23 m glattstrikk i bredden på p nr 3 ½ måler ca 10 cm. **Husk at strikkefastheten må holdes hvis resultatet skal bli vellykket.**

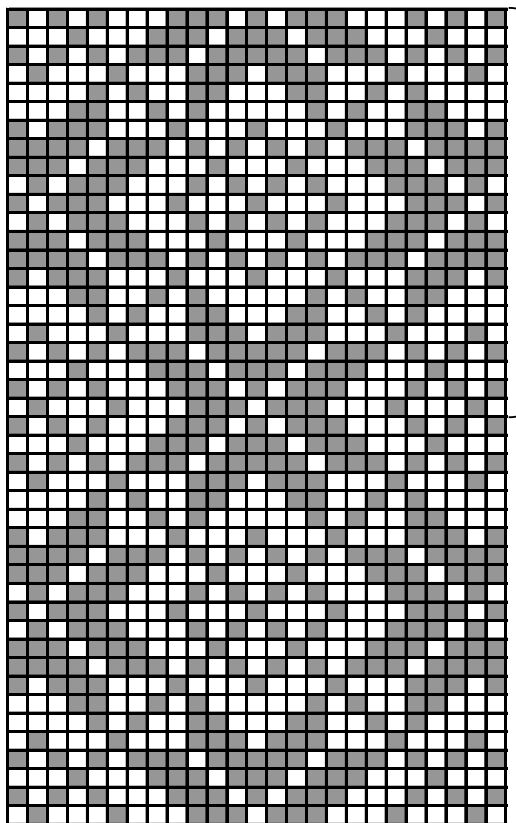
Legg opp med oransje (koks) på pinne nr 3, 46 – 50 – 54 m og strikk 1 rett, 1 vrang rundt i vrangbordstrikk ca 2 cm. Skift til pinne nr 3 ½ og strikk 1 omg glattstrikk. Begynn omg på innsiden av foten og strikk mønster slik: 1 m koks, mønster I over 21 – 23 – 25 m, 1 m koks (du er nå på utsiden av strømpen). Strikk videre 1 m hvit (lys grønn), 21 – 23 – 25 m mønster II, 1 m hvit (lys grønn). Fortsett rundt etter denne inndelingen til arbeidet måler ca 12 – 13 – 14 cm.

Sett nå de 23 – 25 – 27 m oppå foten over på en hjelpepinne. Strikk 6 – 6 – 7 cm oransje (koks) glattstrikk fram og tilbake over de resterende 23 – 25 – 27 m (= hælen). Begynn fra retten og strikk 16 – 17 – 19 m rett, snu. Ta den første m løst av og strikk 8 – 8 – 10 m vrangt tilbake, snu. Ta den første m løst av og strikk 1 m mer for hver gang til det er 2 m igjen på hver side. Snu og strikk rett ut pinnen. Du er nå på venstre side av hælen. Strikk opp ca 12 – 13 – 15 m langs hælen. Strikk mønster I over de avsatte m oppå foten som før og strikk opp ca 12 – 13 – 15 m langs høyre side av hælen. Fortsett med mønster II under foten og over de nye m som er plukket opp, **samtidig** som det felles 1 m på hver side av hælen (NB! Fell slik at du legger den hvite (lys grønn) m på hver side over de opp-plukkede m på hver side) på hver omg til det er 46 – 50 – 54 m igjen på pinnen. Strikk til strømpen måler ca 20 – 22 – 24 cm (eller passe lengde før tåfellingen).

Tåfelling

Skift til oransje (koks) og strikk 1 omg glattstrikk. Sett et merke i hver side og fell 1 m på hver side av merkene hver 2. omg 2 ganger. Fell ved å ta 1 m løst av, strikk 1 m rett og trekk den løse m over, **før** merket og strikk 2 m rett sammen **etter** merket. Deretter hver omg til det er 10 – 10 – 10 m igjen i omg. Trekk tråden gjennom maskene og sy til på vrangen.

Mønster I

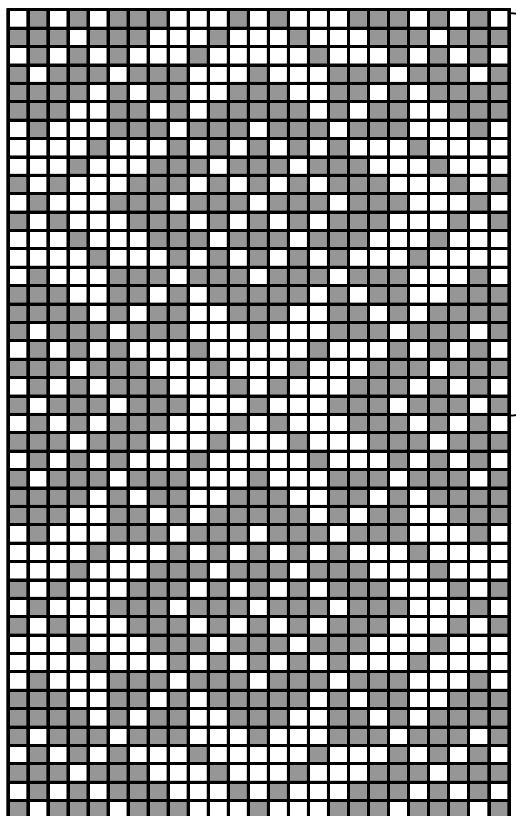


Midt oppå foten

□ = Hvit (lys grønn)

■ = Koks

Mønster II



Midt under foten

Viking Sportsragg

«Styrbord-babord»

1611-12

Størrelse: 28/33 - 33/37 - 37/39 - 40/42 - 44/46

Fotlengde før tåfelling: 16 - 18 - 20 - 22 - 24 cm

GARNALTERNATIV: Viking Sportsragg (60% ull, 20% akryl, 20% nylon), Viking Superwash (100% ull, superwash), Viking Merino Superfine (100% Merino ull – Superwash), nøster à 50 gr.

Jeansblå nr 527:	1 - 1 - 2 - 2 - 2 nøster
Hvitt nr 500:	1 - 1 - 1 - 1 - 1 nøste
Rødt nr 565:	1 - 1 - 1 - 1 - 1 nøste
Grønt nr 533:	1 - 1 - 1 - 1 - 1 nøste

Veiledende pinner og tilbehør: Strømpepinner nr 3 og 3 ½.

Strikkefasthet: 23 m glattstrikk i bredden på p nr 3 ½ måler ca 10 cm. **Husk at strikkefastheten må holdes hvis resultatet skal bli vellykket.**

Venstre (babord) strømpe

Legg opp med rødt på pinne nr 3, 40 – 40 – 50 – 50 – 60 m og strikk 2 omg vrangbordstrikk med 1 rett, 1 vrang. Skift til jeansblå. Strikk 1 omg glattstrikk, **deretter** vrangbordstrikk til arbeidet måler ca 3 – 3 – 4 – 4 – 5 cm. Skift til pinne nr 3 ½. Strikk mønster A som gjentas etter diagrammet til arbeidet måler ca 14 – 14 – 16 – 16 – 18 cm (slutt med en hel hvit stripe).

Sett de 19 – 19 – 25 – 25 – 29 første m på en hjelpepinne. Strikk 4 – 5 – 6 – 6 – 7 cm fram og tilbake over de resterende 21 – 21 – 25 – 25 – 31 m (= hælen). Begynn fra retten og strikk 14 – 14 – 17 – 17 – 21 m rett, snu. Ta den første m løst av og strikk 6 – 6 – 8 – 8 – 10 m vrangt tilbake, snu. Ta den første m løst av og strikk 1 m mer for hver gang til det er 2 m igjen på hver side. Snu og strikk rett ut pinnen. Du er nå på venstre side av hælen. Strikk opp ca 9 – 11 – 13 – 13 – 16 m langs hælen. Fortsett med mønster A over de avsatte 19 – 19 – 25 – 25 – 29 m og strikk opp ca 9 – 11 – 13 – 13 – 16 m langs høyre side av hælen.

Fortsett rundt med mønster A, **samtidig** som det felles 1 m på hver side av hælen på hver omg til det er 40 – 44 – 48 – 52 – 56 m igjen i omg. Strikk til strømpen måler ca 16 – 18 – 20 – 22 – 24 cm (eller passe lengde før tåfellingen).

Tåfelling

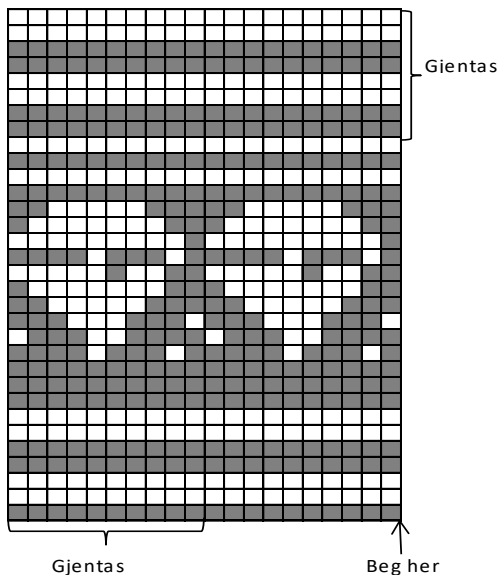
Sett et merke i hver side. Fortsett rundt med mønster A, **men** skift til rødt i de hvite omg og fell 1 m på hver side av merkene hver 2. omg 2 ganger. Fell ved å ta 1 m løst av, strikk 1 m rett og trekk den løse m over, **før** merket og strikk 2 m rett sammen **etter** merket. Deretter hver omg til det er 8 – 8 – 12 – 12 – 12 m igjen i omg. Trekk tråden gjennom maskene og sy til på vrangen.

Høyre (styrbord) strømpe

Strikkes som venstre (babord) strømpe, **men** med grønt i stedet for rødt.

Strikk hæl over de 21 – 21 – 25 – 25 – 31 **første** m og sett de 19 – 19 – 25 – 25 – 29 **siste** m på en hjelpetråd.

Mønster A

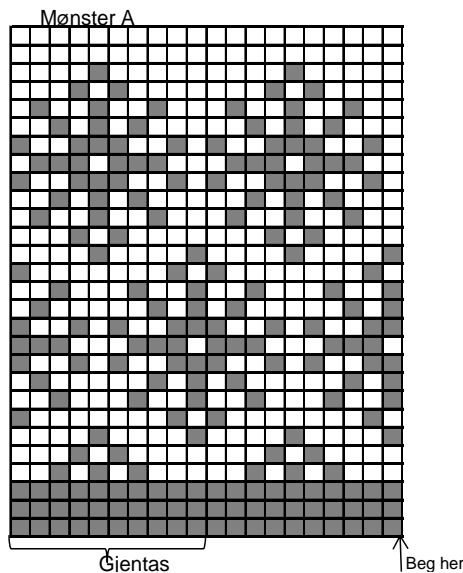


■ = Jeansblå
□ = Hvitt

24 cm (eller passe lengde før tåfellingen).

Tåfelling

Sett et merke i hver side og fell 1 m på hver side av merkene hver 2. omg 2 ganger. Fell ved å ta 1 m løst av, strikk 1 m rett og trekk den løse m over, **før** merket og strikk 2 m rett sammen **etter** merket. Deretter hver omg til det er 8 – 10 – 12 – 12 – 12 m igjen i omg. Trekk tråden gjennom maskene og sy til på vrangen.



Viking Sportsragg

«Is» strømper

1611-13

Størrelse: 28/33 - 33/37 - 37/39 - 40/42 - 44/46

Fotlengde før tåfelling: 16 - 18 - 20 - 22 - 24 cm

GARNALTERNATIV: Viking Sportsragg (60% ull, 20% akryl, 20% nylon), Viking Superwash (100% ull, superwash), Viking Merino Superfine (100% Merino ull – Superwash), nøster à 50 gr.

Hvit nr 500: 2 - 2 - 2 - 3 - 3 nøster

Lys blå nr 521: 1 - 1 - 1 - 1 - 1 nøste

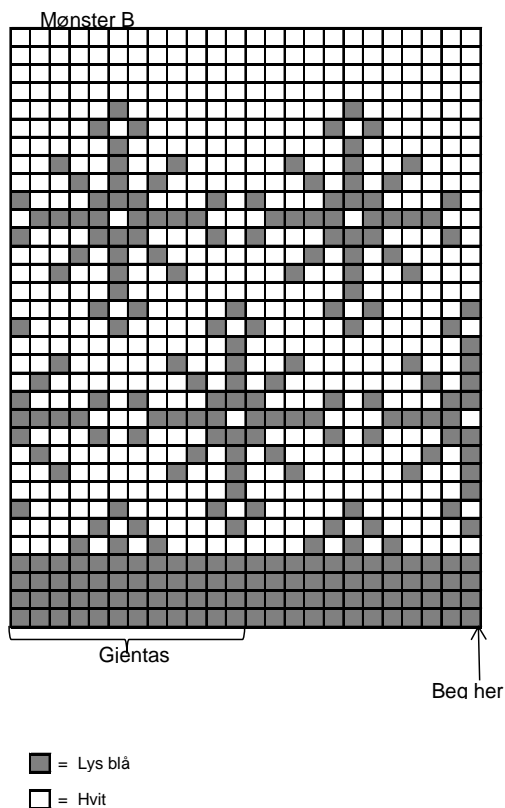
Veiledende pinner og tilbehør: Strømpepinner nr 3 og 3 ½.

Strikkefasthet: 23 m glattstrikk i bredden på p nr 3 ½ måler ca 10 cm. **Husk at strikkefastheten må holdes hvis resultatet skal bli vellykket.**

Legg opp med lys blå på pinne nr 3, 40 – 40 – 48 – 48 – 60 m og strikk 1 rett, 1 vrang rundt i vrangbordstrikk ca 2 cm. Skift til pinne nr 3 ½ og strikk mønster A – A – B – B – B rundt etter diagrammet.

Fortsett med hvitt og sett 19 – 19 – 23 – 23 – 29 m på en hjelpepinne. Strikk 4 – 5 – 6 – 6 – 7 cm glattstrikk fram og tilbake over de resterende 21 – 21 – 25 – 25 – 31 m (= hælen). Begynn fra retten og strikk 14 – 14 – 17 – 17 – 21 m rett, snu. Ta den første m løst av og strikk 6 – 6 – 8 – 8 – 10 m vrangt tilbake, snu. Ta den første m løst av og strikk 1 m mer for hver gang til det er 2 m igjen på hver side. Snu og strikk rett ut pinnen. Du er nå på venstre side av hælen. Strikk opp ca 9 – 11 – 13 – 13 – 16 m langs hælen. Fortsett med glattstrikk over de avsatte 19 – 19 – 23 – 23 – 29 m og strikk opp ca 9 – 11 – 13 – 13 – 16 m langs høyre side av hælen.

Fortsett rundt med glattstrikk, **samtidig** som det felles 1 m på hver side av hælen på hver omg til det er 40 – 42 – 48 – 48 – 56 m igjen i omg. Strikk til strømpen måler ca 16 – 18 – 20 – 22 –



■ = Lys blå
□ = Hvitt

Viking Sportsragg

«Suna» strømper

1611-14

Størrelse: 28/33 - 33/37 - 37/39 - 40/42 - 44/46

Fotlengde før tåfelling: 16 - 18 - 20 - 22 - 24 cm

GARNALTERNATIV: Viking Sportsragg (60% ull, 20% akryl, 20% nylon), Viking Superwash (100% ull, superwash), Viking Merino Superfine (100% Merino ull – Superwash), nøster à 50 gr.

Okergul nr 546 (rosa nr 563) lilla nr 568:

1 - 1 - 1 - 1 - 1 nøste

Brun nr 519 (lys grå nr 513) rosa nr 563:

1 - 1 - 1 - 1 - 1 nøste

Hvit nr 500 (hvit nr 500) hvit nr 500:

1 - 1 - 1 - 1 - 1 nøste

Koks nr 517 (svart nr 550) jeansblå nr 527:

1 - 1 - 1 - 1 - 1 nøste

Veiledende pinner og tilbehør: Strømpepinner nr 3 og 3 ½.

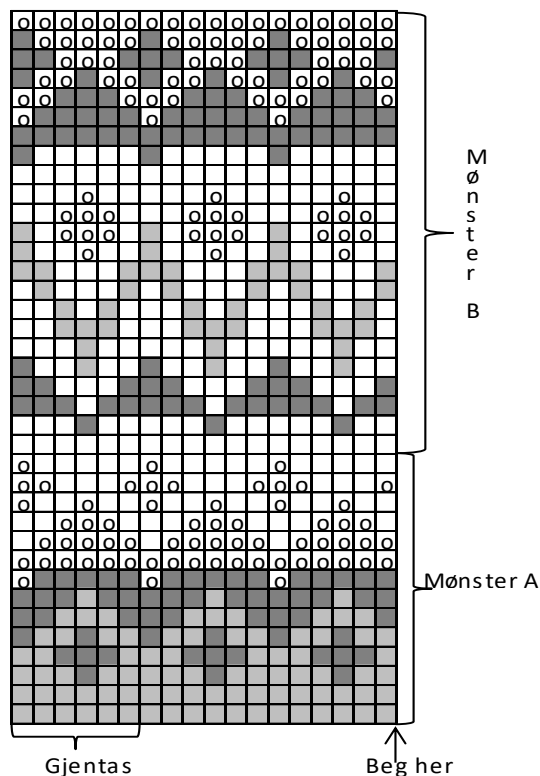
Strikkefasthet: 23 m glattstrikk i bredden på p nr 3 ½ måler ca 10 cm. **Husk at strikkefastheten må holdes hvis resultatet skal bli vellykket.**

Legg opp med okergul (rosa) lilla på pinne nr 3, 42 – 42 – 48 – 48 – 54 m og strikk 1 rett, 1 vrang rundt i vrangbordstrikk ca 10 cm. Skift til pinne nr 3 ½ og strikk mønster A. Sett 21 – 21 – 23 – 23 – 27 m på en hjelpepinne. Strikk 4 – 5 – 6 – 6 – 7 cm glattstrikk fram og tilbake med okergul (rosa) lilla over de resterende 21 – 21 – 25 – 25 – 27 m (= hælen). Begynn fra retten og strikk 14 – 14 – 17 – 17 – 18 m rett, snu. Ta den første m løst av og strikk 6 – 6 – 8 – 8 – 8 m vrangt tilbake, snu. Ta den første m løst av og strikk 1 m mer for hver gang til det er 2 m igjen på hver side. Snu og strikk rett ut pinnen. Du er nå på venstre side av hælen. Skift til hvitt (= 1. omg av mønster B) og strikk opp ca 9 – 11 – 11 – 13 – 16 m langs hælen. Strikk glattstrikk over de avsatte 21 – 21 – 23 – 23 – 27 m og strikk opp ca 9 – 11 – 11 – 13 – 16 m langs høyre side av hælen. Fortsett rundt med mønster B, **samtidig** som det felles 1 m på hver side av hælen på hver omg. Etter mønster B, strikkes brunt (lys grå) rosa glattstrikk til det er 42 – 42 – 48 – 48 – 56 m igjen i omg og strømmen måler ca 16 – 18 – 20 – 22 – 24 cm (eller passe lengde før tåfelling).

Tåfelling

Fortsett med brun (lys grå) rosa.

Sett et merke i hver side og fell 1 m på hver side av merkene hver 2. omg 2 ganger. Fell ved å ta 1 m løst av, strikk 1 m rett og trekk den løse m over, **før** merket og strikk 2 m rett sammen **etter** merket. Deretter hver omg til det er 10 – 10 – 12 – 12 – 14 m igjen i omg. Trekk tråden gjennom maskene og sy til på vrangen.



- = Koks (svart) jeansblå
- = Hvit (hvit) hvit
- ◻ = Brun (lys grå) rosa
- ◻ = Okergul (rosa) lilla

Viking Aurora

«Ny trend» lue og strømper 1611-15

Størrelse: 28/30 - 33/37 - 37/39 - 40/42 - 44/46

Hel lengde før tåfelling: 16 - 18 - 20 - 22 - 24 cm

GARNALTERNATIV: Viking Aurora (75% ull, superwash, 25% nylon), nøster à 150 gr.

Viking Sportsragg (60% ull, 20% nylon, 20% akryl), Viking Superwash (100% ull, superwash), Merino Superfine (100% merinoull, superwash), nøster à 50g.

Lue

Multi nr 639: 1 - 1 - 1 - 1 - 1 nøste

Strømper

Multi 639: 1 - 1 - 1 - 1 - 1 nøste

Veiledende pinner og tilbehør: Strømpepinner nr 3 og 3 ½

Strikkefasthet: 22 m glattstrikk i bredden på pinne nr 3 ½ måler 10 cm. **Husk at strikkefastheten må stemme for å få et vellykket resultat.**

LUE **Hodevidde: 47 – 51 – 55 cm**

Legg opp på pinne nr 3 ½, 104 – 112 – 120 m og strikk mønster I rundt etter diagrammet. Når arbeidet måler ca 18 – 20 – 22 cm, felles for topp slik: Strikk *6 m, 2 m rett sammen omg rundt, deretter 5 omg uten felling*. Gjenta fra * til *.

Fortsett med mønster etter diagrammet (mellom de felte maskene), og fell videre med 1 m mindre mellom hver felling til det gjenstår 26-28-30 m igjen i omg. Strikk nå 2 og 2 m rett sammen omg rundt. Klipp av tråden og trekk den gjennom de resterende m. Stram tråden godt og fest den på vrangen.

STRØMPER

Legg opp på pinne nr 3, 40 – 44 – 48 – 52 – 56 m og strikk 1 rett, 1 vrang rundt i vrangbordstrikk ca 10 – 12 – 14 – 15 – 16 cm.

Skift til pinne nr 3 ½ og strikk 1 omg glattstrikk.

Omg begynner nå midt bak på hælen. Legg opp 34 – 38 – 40 – 44 – 46 nye masker fordelt på 2 pinner (= 17 – 19 – 20 – 22 – 23 m på hver pinne) og fortsett med glattstrikk over de neste 40 – 44 – 48 – 52 – 56 m. Strikk nå 14 – 16 – 16 – 18 – 18 av de nye m og øk 1 m i hver av de 3 – 3 – 4 – 4 – 5 siste m på pinner (= 20 – 22 – 24 – 26 – 28 m på pinnen). På neste pinne økes 1 m i hver av de 3 – 3 – 4 – 4 – 5 første m på pinnen og fortsett med glattstrikk ut omg. Sett et merke før og etter de nye maskene, med 40 – 44 – 48 – 52 – 56 m til hver del. Fortsett rundt med glattstrikk over alle maskene, **samtidig** som det felles 1 m på hver side av hvert merke på hver 2. omg, slik: Fell ved å ta 1 m løst av, strikk 1 m rett og trekk den løse m over, **etter** merket og strikk 2 m rett sammen **før** merket (= 4 m felt), til det er 40 – 44 – 48 – 52 – 56 m i omg. Fortsett rundt med glattstrikk til strømpen måler ca 16 – 18 – 20 – 22 – 24 cm (eller passe lengde før tåfelling).

Tåfelling

Sett et merke i hver side og fell 1 m på hver side av merkene hver 2. omg 2 ganger. Fell ved å strikke 2 m rett sammen **før** merket og ta 1 m løst av, strikk 1 m rett og trekk den løse m over, **etter** merket. Deretter hver omg til det er 12 m (likt for alle størrelser) igjen i omg. Trekk tråden gjennom maskene og sy til på vrangen.

Montering

Mask sammen 17 – 19 – 20 – 22 – 23 m midt bak på hælen.

