

# Viking Alpaca Maya

## Jakke

1418-1

Størrelse	Liten - middels - stor/x-stor		
Overvidde:	90	- 100	- 110 cm
Hel lengde:	80	- 80	- 83 cm
Ermelengde:	50	- 51	- 51 cm

**GARNALTERNATIV: Viking Alpaca Maya ( 83% Superfine alpaca, 13% merino ull, 5% nylon ), Viking Mohair ( 78 % mohair, 13 % ull, 9% polyamid ), , nøster à 50 gr.**

Svart nr 703: 4-4-5 nøster  
Grått nr 713: 2-2-3 nøster

**Veiledende pinner og tilbehør :** Rundp og strømpep nr 7+ 2 knapper  
**Strikkefasthet:** 12 m glattstrikk i bredden på p nr 7 måler ca 10 cm.  
**Husk at strikkefastheten må holdes hvis resultat skal bli vellykket.**

### Ryggen

Legg opp 54-60-66 m med svart på p nr 7. Strikk rett tilbake. Fortsett nå med glattstrikk til arb måler ca 80-80-83 cm. Fell av.

### Venstre forstykke

Legg opp 54-60-66 m med svart og p nr 7. Strikk rett tilbake. Skift til grått og strikk striper slik: \*2 p grått – 2 p svart\*. Gjenta fra \* til\* til arb måler ca 78-78-81 cm. Beg fra retten og strikk 49-55-61 m rett – fell 2 m (disse legges opp igjen på neste p) – 3 m rett. Fortsett som før til arb måler like langt som ryggen. Fell av.

### Høyre forstykke

Strikkes likt venstre forstykke, men speilvendt med knapphull i motsatt side.

### Ermer

Legg opp 26-28-28 m med svart på strømpep nr 7. Strikk rundt i glattstrikk, **men** sett merke midt under ermet og øk 1 m på hver side av merket ca hver 3½-4-3½ cm til i alt 52-54-56 m. Strikk til arb måler oppgitt eller passe lengde. Fell av. Strikk det andre ermet likt.

### Montering

Legg alle delene over hverandre med vrangsidene vendt inn. Forstykkene skal ligge over hverandre midt foran. Sy sammen 12-13-14 m på hver skulder. Sy i knappene ved å legge forstykkene litt skrått over hverandre (se bilde). På venstre forstykke sys knappen til på rettsiden, og på høyre forstykke sys knappen til på vrangsidene. Sy sammen i hver side, men la det stå igjen ca 22-23-24 cm til ermehull. Sy i ermene, og fest alle løse tråder pent på vrangen.

# Viking Alpaca Maya

## Vest

1418-2

Størrelser:	liten	-	middels	-	stor
Overvidde:	101	-	111	-	121 cm
Hel lengde:	78	-	80	-	82 cm

**GARNALTERNATIV: Viking Alpaca Maya ( 83% Superfine alpaca, 13% merino ull, 5% nylon ), Viking Mohair ( 78 % mohair, 13 % ull, 9% polyamid ), , nøster à 50 gr.**

Lys grå nr 713: 3-4-4 nøster  
Koks nr 703: 1-1-1 nøste

**Veiledende pinner:** Pinner nr 7 + 2 hemper til lommepynt.

**Strikkefasthet:** 12 m glattstrikk i bredden på pinne nr 7 måler ca 10 cm.  
**Husk at strikkefastheten må holdes hvis resultatet skal bli vellykket.**

Legg opp med lys grå på pinne nr 7, 145 – 157 – 169 m og strikk mønster A fram og tilbake. Sett et merke i hver side med 42 – 45 – 48 m til hvert forstykke og 61 – 67 – 73 m til ryggen.

Når arbeidet måler ca 54 – 55 – 56 cm deles arbeidet i hver side for ermeåpning. Strikk hver del for seg.

**Ryggen:** Fortsett fram og tilbake til arbeidet måler ca 78 – 80 – 82 cm. Fell av.

**Høyre forstykke:** Strikkes som ryggen.

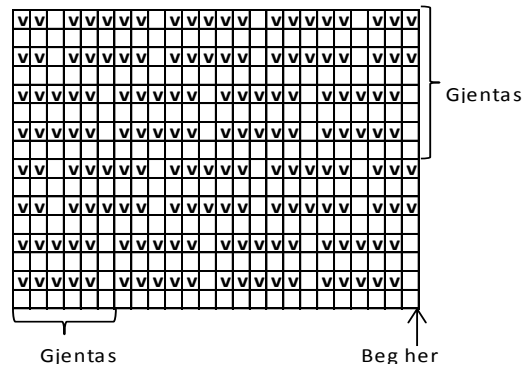
**Venstre forstykke:** Strikkes som høyre.

**Montering:** Sy sammen 15 – 17 – 20 m på hver skulder.

**Lommer ( alle størrelser ):** Legg opp med koks på pinne nr 7, 20 m og strikk 4 m rett, 4 m vrangt fram og tilbake i vrangbordstrikk ca 20 cm. Fell av med rett over rett og vrangt over vrangt.

Strikk en tilsvarende lomme. Sy til lommene ca 6 cm fra nederste kant, og 10 cm fra forkanten. Sy på en skinnhekte/hempe på hver lomme til lunking/pynt.

Mønster A



□ = rett (rett fra retten og vr fra vranten)

▣ = vrangt (vr fra retten og r fra vrangen)

# Viking Alpaca Maya

## Kåpe

1418-3

Størrelser:	Liten-Middels-Stor
Overvidde:	110-120-130 cm
Hel lengde:	100-110-110 cm
Ermelengde:	48- 50- 51 cm

**GARNALTERNATIV: Viking Alpaca Maya ( 83% Superfine alpaca, 13% merino ull, 5% nylon ), Viking Mohair ( 78 % mohair, 13 % ull, 9% polyamid ), , nøster à 50 gr.**

Grått nr 713:

7-7-8 nøster

**Veiledende pinner og tilbehør:** Pinner nr 7.

**Strikkefasthet:** 12 m glattstrikk i bredden på pinne nr 7 måler ca 10 cm.  
**Husk at strikkefastheten må holdes hvis resultatet skal bli vellykket.**

Legg opp på pinne nr 7, 132 – 144 – 156 m og strikk vrangt tilbake. Strikk deretter: 6 m perlestrikk, mønster A over 24 m, 24 – 30 – 36 m glattstrikk, mønster A over 24 m, 24 – 30 – 36 m glattstrikk, mønster A over 24 m og 6 m perlestrikk. Sett et merke i hver side med 33 – 36 – 39 m til hvert forstykke og 66 – 72 – 78 m til ryggen. Fortsett fram og tilbake etter denne inndelingen **samtidig** som det økes 1 m etter mønster A på høyre forstykke og før mønster A på venstre forstykke på hver 8. pinne. Når arbeidet måler ca 76 – 85 – 85 cm, deles arbeidet i hver side for ermeåpning og ryggen strikkes ferdig først.

**Ryggen:** Fortsett fram og tilbake med mønster som før til arbeidet måler ca 100 – 110 – 110 cm. Fell av 21 – 23 – 26 m på hver skulder og sett de resterende 24 – 26 – 26 m på en hjelpepinne.

**Høyre forstykke:** Fortsett fram og tilbake med mønster og økninger som før til forstykket er like langt som ryggen. Fell av 21-23-26 m til skulder.

**Venstre forstykke:** strikkes som høyre.

**Ermer:** Legg opp på pinne nr 7, 31 – 33 – 33 m og strikk perlestrikk rundt, 7 omg. Fortsett rundt og strikk: 5 – 6 – 6 m glattstrikk, øk til 24 m over de neste 21 m (= mønster A) og 5 – 6 – 6 m glattstrikk. Sett et merke i omg begynnelse (= midt under ermet). Fortsett etter denne inndelingen, **samtidig** som det økes 1 m på hver side av merket ca hver 3 ½ -3 ½ -3 ½ cm til det er 58 – 60 – 60 m i omg og ermet måler ca 48 – 50 – 51 cm. Fell løst av.

**Montering:** Sy sammen på skuldrene og sy i ermene.

**Halskant:** Ta maskene fra hjelpepinne på ryggen og de resterende maskene på hvert forstykke over på samme pinne nr 7. Strikk 6 pinner perlestrikk, fram og tilbake. Fell av med rett over vrangt og vrangt over rett.

# Viking Alpaca Maya og Viking Alpaca Fine

## Jakke

1418-4

Størrelse	liten - middels - stor - x-stor
Overvidde:	90 - 100 - 110 - 120 cm
Hel lengde:	75 - 78 - 80 - 80 cm
Ermelengde:	49 - 50 - 51 - 51 cm

**GARNALTERNATIV:** Viking Alpaca Maya ( 83% Superfine alpaca, 13% merino ull, 5% nylon ), Viking Mohair ( 78 % mohair, 13 % ull, 9% polyamid ), , nøster à 50 gr.

### Alpaca Maya

Lys grått nr 713: 3-3-3-4 nøster

### Alpaca Fine

Lys grått nr 613: 2-2-2-3 nøster

Hvitt nr 600: 2-2-2-3 nøster

Blått nr 626: 1-1-1-1 nøster

**Veiledende pinner og tilbehør :** Rundp og strømpep nr 6, 7 og 3

**Strikkefasthet Alpaca Maya:** 12 m glattstrikk i bredden på p nr 7 måler ca 10 cm.

**Strikkefasthet Alpaca Fine:** 28 m glattstrikk i bredden på p nr 3 måler ca 10 cm. **Husk at strikkefastheten må holdes hvis resultat skal bli vellykket.**

### Bolen

Legg opp 118-130-142-154 m med lys grått Maya på p nr 7. Strikk 4 cm vrangbordstrikk med 2 r, 2 vr frem og tilbake. Fortsett frem og tilbake slik: Strikk de 8 første og 8 siste m videre i vrangbordstrikk som før = forkanter. Resterende m strikkes i glattstrikk, men på første p strikkes det første knappullet på venstre forkant ved å felle 2 m 3 m fra fra kanten (disse legges opp igjen på neste p). Strikk 4 knappull til på samme måte ca hver 11 cm. Det siste knappullet strikkes ca ved første V-hals felling. Sett merke i hver side med 56-62-68-74 m til ryggen, og 31-34-37-40 m til hvert forstykke. Strikk til arb måler ca 47-49-50-49 cm. Det felles nå videre for V-hals innenfor forkantmaskene på hver 4. p i hver side, men når arb måler ca 55-57-58-57 cm, deles arb ved sidemerkene i hver side. Strikk hver del for seg.

### Ryggen

Fortsett frem og tilbake som før til arb måler 75-78-80-80 cm, og ermehullet måler ca 20-21-22-23 cm. Fell av.

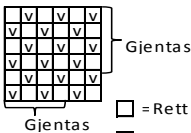
### Venstre forstykke

Strikk og fell til V-hals som tidligere til det er i alt felt 10-11-11-12 ganger. Strikk videre rett opp uten felling til forstykket måler like langt som ryggen. Fell av de 13-15-18-20 m til skulder, og sett de 8 m til forkanten over på en hjelpetråd. Strikk høyre forstykke likt, men speilvendt.

### Ermer

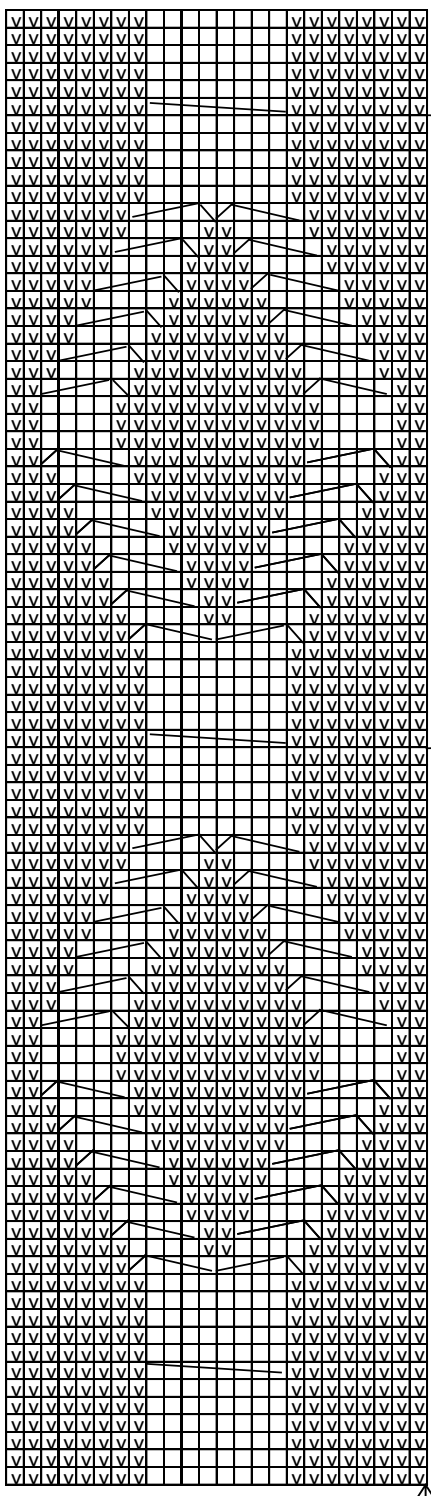
Legg opp 56-58-60-64 m med lys grå Alpaca Fine på strømpep nr 3. Strikk 3 cm vrangbordstrikk med 1r, 1 vr. Strikk 1 omg glattstrikk og øk på denne jevnt fordelt til 67-71-71-75 m. Strikk videre rundt i glattstrikk og mønster etter diagrammet som gjentas, **men** sett merke midt under ermet og øk 1 m på hver side av merket ca hver 2-2-1 1/2 - 1 1/2 cm til i alt 113-117-123-129 m. Strikk til arb måler oppgitt eller passe lengde. Fell av. Strikk det andre ermet likt.

Perlestrikk



□ = Rett fra retten, vrangt fra vrangen  
 ▣ = Vrangt fra retten, rett fra vrangen

Mønster A



Beg her

▣ = Vrangt (vr fra retten, r fra vrangen)

□ = Rett (r fra retten, vr fra vrangen)

□□□□ = Sett 4 m på hj p foran arbeidet. Strikk 4 m rett, så m fra hjelpep rett.

▣▣▣▣ = Sett 4 m på hj p foran arbeidet. Strikk 1 m vrangt, så m fra hjelpep rett.

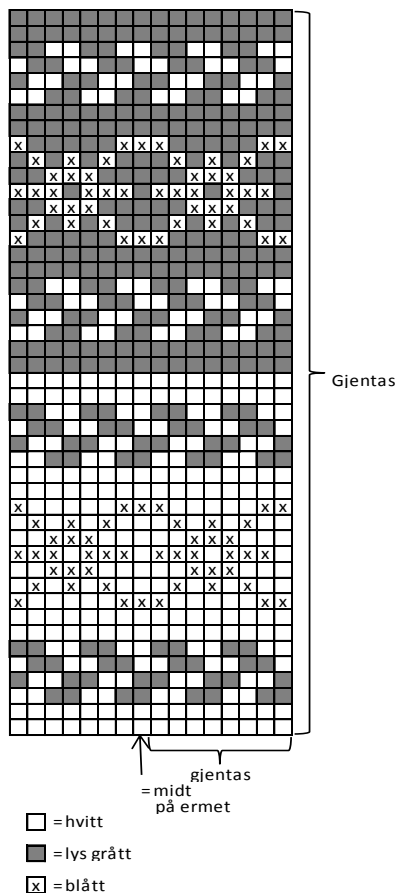
▣▣▣▣ = Sett 1 m på hj p bak arbeidet. Strikk 4 m rett, så m fra hjelpep vrangt.

## Montering

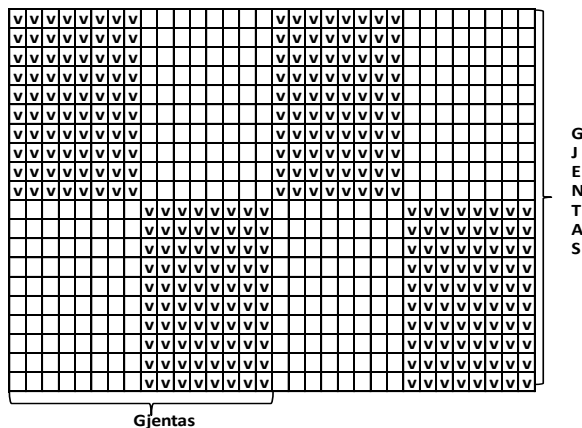
Sy sammen skuldrene.

**Høyre forkant:** Ta de 8 m fra hjelpetråden over på p nr 6, og legg samtidig opp 1 m inn mot nakken = 1 kantm (denne strikkes hele tiden rett). Strikk videre i vrangbordstrikk som før til arb måler til midt bak i nakken. Venstre forkant strikkes likt. Mask sammen forkantene midt bak og sy til langs nakken. Sy i ermene. Fest alle løse tråder pent på vrangen og sy i knapper.

MØNSTER TIL ERMER



Mønster I



G  
J  
E  
N  
T  
A  
S

- = rett  
v = vrangt

## Viking Alpaca Maya og Alpaca Fine

### Jakke

1418-5

**Størrelser:** liten-middels-stor-X-stor-XX-stor

**Overvidde :** 97-107-115-123-130 cm

**Hel lengde :** 89-90-91-92--93 cm

**Ermelengde :** 50-51-52-52-53 cm

**GARNALTERNATIV:** Viking Alpaca Maya ( 83% Superfine alpaca, 13% merino ull, 5% nylon ), Viking Mohair ( 78 % mohair, 13 % ull, 9% polyamid ) , nøster à 50 gr.

Alpaca Maya: beige nr 707:

4-5-5-6-6 nøster

Alpaca Fine: beige nr 607:

6-7-7-7-8 nøster

**Veiledende pinner og tilbehør :** Rundp og strømpep nr 6 og 7

**Strikkefasthet:** 12 m glattstrikk i bredden på p nr 7 måler ca 10 cm. **Husk at strikkefastheten må holdes hvis resultat skal bli vellykket.**

## Viking Alpaca Maya

### Skjurf

**Størrelse :** 160 X 30 cm

Lys grå nr 713 :

3 nøster

**Veiledende pinner:** Rundpinne 80 cm nr 7.

**Strikkefasthet:** 12 m glattstrikk i bredden på pinne nr 7 måler ca 10 cm. **Husk at strikkefastheten må holdes hvis resultatet skal bli vellykket.**

### SKJERF:

Legg opp på pinne nr 7 , 192 m og strikk 2 rett, 2 vrang rundt i vrangborstrikk, ca 2 cm. Strikk rundt med mønster I, som gjentas til arbeidet måler ca 26 cm ( slutt med en hel rute ). Strikk nå 2 rette, 2 vrang i vrangbordstrikk ca 2 cm. Fell av med rett over rett, og vrangt over vrangt.

Legg opp med dobbelt garn, 1 tråd Alpaca Maya beige og 1 tråd Alpaca Fine beige, 114-126-136-146-154 m på p nr 6. Strikk 5 cm glattstrikk frem og tilbake. Strikk 1 p rett fra vrangen = brettekant, ,og øk samtidig 1 m i beg og slutten av p . De nye maskene strikkes alltid rett = kantmasker. Fortsett 5 cm i glattstrikk. Skift til p nr 7, og strikk til arb måler 15 cm fra brettekant. Sett et merke i hver side med 28-31-34-36-38 m til hvert forstykke, og 58-64-68-74-78 m til ryggen. Fell til skråstilte lommer slik:

Beg fra retten og strikk til 6-7-8-8-9m før 1.sidemerke, snu, ( la resterende masker hvile) og strikk tilbake over de 22-24-26-28-29 første m på høyre forstykke., snu. Strikk til det gjenstår 3 m, strikk 2 rett sammen + 1 r, snu. Gjenta denne fellingen på hver 2.pinne til lommefellingen måler ca 15 cm ( målt rett opp, ikke på skrå!). La disse maskene hvile og fortsett på resten av arb = midtdelen. Strikk 1 m r = kantmaske , øk 1 m, strikk videre til det gjenstår 23-25-27-29-30 m på pinnen , øk 1 m og strikk 1m rett = kantmaske, snu. La resten av maskene på venstre forstykke hvile = 22-24-26-28-29m. Fortsett frem og tilbake som før, men øk samtidig 1 m i hver side innenfor kantmasken på hver 2. pinne, til arb måler like langt som det høyre forstykket. La maskene på midtdelen hvile. Strikk til slutt det venstre forstykket over de resterende m, og fell på samme måte som på høyre side, bare speilvendt.

Sett alle delene inn på samme pinne igjen, og fortsett frem og tilbake som før til arb måler 65 cm fra brettekant.

Fell 8 m i hver side til ermehull = 4 m på hver side av merket.

Legg arb til side, og strikk ermene.

### Ermer

Legg opp med dobbelt garn som på bolen, 34-34-34-36-36 m på p nr 6. Strikk 5 cm rundt i glattstrikk +1 omg vrang = brettekant, + 5 cm glattstrikk. Sett et merke midt under ermet = beg av omg. Skift til p nr 7, og fortsett i glattstrikk, men øk samtidig 1 m på hver side av merket ca hver 5 ½-5-4 ½-4 ½-4 cm til det er 50-52-54-56-58 m i omg. Når arb måler oppgitt eller ønsket lengde fra brettekanten, felles 8 m av under ermet = 4 m på hver side av merket. Legg arb til side og strikk det andre ermet likt.

### Bærestykket

Sett alle delene inn på samme pinne, med ermene plassert over hver ermehullsfalling = 190-206-220-234-246 m. Sett et merke i hver sammenføyning = 4 merker.

Beg fra retten og strikk frem og tilbake som før, men fell samtidig til raglan slik: strikk til 3 m før 1. merke. Ta 1 m løst av p, strikk 1 m rett, løft den løse masken over, strikk 2 rett, 2 rett sammen. Fell på samme måte ved de andre merkene = 8 m felt. Gjenta fellingen på hver 4 pinne, 1-1-0-0-0 ganger, deretter hver 2.pinne til det er 54-62-68-66-70 m igjen på pinnen. Skift til dobbelt Alpaca Fine beige og p nr 6. Strikk 1 p glattstrikk fra retten, samtidig som det felles jevnt fordelt til 48-48-48-52-52 m. Fortsett i vrangbordstrikk med 1 kantmaske, 2r, 2 vr ut p, slutt med 1 kantm. Strikk til halskanten måler ca 8 cm.. Fell løst av.

### Lommer

Legg opp med dobbelt Alpaca Fine beige 38 m på p nr 6. Sett et merke på midten = 19 m på hver side. Strikk glattstrikk og fell på hver side av merket hver 2. pinne til arb måler 16 cm. Fell av. Brett arb dobbelt med vrangen ut og sy sammen de avfelte m = toppen av lommen. Sy sammen oppleggskanten = nederst på lommen. Sy lommene fast til skråkantene på jakken.

Lommekanter: Plukk eller strikk opp på p nr 6 langs skråkanten på lommen på høyre forstykke 22 m i dobbelt Alpaca Fine. Strikk frem og tilbake i vrangbordstrikk med 2 r, 2 vr, til kanten måler ca 6 cm. Fell løst av.

Strikk en tilsvarende lommekant på den venstre lommen.

Brett lommekantene dobbelt mot vrangen og sy de pent til.

### Montering

Sy sammen under ermene.

Brett halskanten dobbelt mot vrangen og sy til med løse sting  
Brett kanten nede på jakken og på ermene dobbelt mot vrangen og sy til.

### Forkanter

Plukk opp med dobbelt garn i Alpaca Fine, 142-142-142-146-146 m på p nr 6, langs høyre forkant . Strikk frem og tilbake i vrangbordstrikk med 2 vr, 2 r, i alt 8 pinner. Fell pent av med rette og vrang masker. Strikk den andre stolpen lik. Fest alle løse tråder pent på vrangen.

## Viking Alpaca Maya

### Jakke og skjerf

1418-6

#### Størrelse:

One size

**GARNALTERNATIV:** Viking Alpaca Maya ( 83% Superfine alpaca, 13% merino ull, 5% nylon ), Viking Mohair ( 78 % mohair, 13 % ull, 9% polyamid ), nøster à 50 gr.

#### Jakke

Naturhvitt 702:

7 nøster

#### Skjerf

Naturhvitt nr 902:

2 nøster

**Veiledende pinner:** Pinner nr 6 og 7.

**Strikkefasthet:** 12 m glattstrikk i bredden på pinne nr 7 måler ca 10 cm. **Husk at strikkefastheten må holdes hvis resultatet skal bli vellykket.**

### Mønster A

**1. pinne :** 1 vrang. \* Løft 1 m løst vridd av pinnen med garnet på baksiden av arbeidet, strikk 2 m rett, løft den løse m over de 2 rette m og 2 m vrang \*. Gjenta fra \* til \* og slutt med 1 m vrang.

**2. pinne :** 1 rett \* 1 vrang, 1 kast, 1 vrang og 2 rett \*. Gjenta fra \* til \* og slutt med 1m vrang.

**3. pinne :** 1 vrang. \* 3 m rett, 2 m vrang \*. Gjenta fra \* til \* og slutt med 1 m vrang.

**4. pinne :** 1 rett.\* 3 m vrang, 2 m rett\*. Gjenta fra \* til \* og slutt med 1 m rett.

Gjenta disse 4 pinnene.

**Ryggen:** Legg opp på pinne nr 6, 64 m og strikk 2 riller fram og tilbake. Skift til pinne nr 7. Strikk nå: 1 kantmaske, mønster A over 62 m og til slutt 1 kantmaske ( kantmaskene strikkes hele tiden rett ). Fortsett etter denne inndelingen, **samtidig** som det økes 1 m i hver side ( på innsiden av kantmasken ) ca hver 1 ½ cm til det er 152 m på pinnen. Fortsett fram og tilbake uten økning til arbeidet måler ca 85 cm. Fell av.

**Høyre forstykke:** Legg opp på pinne nr 7, 42 m og strikk glattstrikk fram og tilbake, **samtidig** som det økes 1 m på innsiden av en kantmaske på slutten av pinnen ca hver 1 ½ cm til det er 87 m på pinnen. Fortsett fram og tilbake uten økning til forstykket måler like langt som ryggen. Fell av.

**Venstre forstykke:** Strikkes som høyre, men speilvendt.

**Montering:** Sy sammen i kantm i hver side langs de økte maskene. Sy fra retten i hver side ved å sy ifra `knute` til `knute` i hver rille. Sy eller mask sammen 65 m på hver skulder ( = 22 m i nakken ).

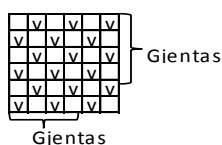
**Ermekanter:** Legg opp på pinne nr 7, 24 m og strikk 2m rett, 2 m vrang rundt i vrangbordstrikk. Når arbeidet måler ca 15 cm, økes 1 m i hvert felt til 3 m rett, 3 m vrangt. Strikk til ermekanten måler ca 20 cm. Fell **løst** av. Strikk en tilsvarende ermekant.

**Montering:** Sy ermekantene på jakken.

## Skjerf

Legg opp på pinne nr 7, 36 m og strikk 7 pinner perlestrikk, fram og tilbake. Fortsett fram og tilbake og strikk: 6 m perlestrikk, glattstrikk over 24 m og 6 m perlestrikk. Når arbeidet måler ca 196 cm strikkes 6 p perlestikk over alle maskene. Fell av med rett over vrangt og vrangt over rett.

Perlestrikk



□ = Rett fra retten. vrangt fra vrangen

▣ = Vrangt fra retten. rett fra vrangen

# Viking Alpaca Maya

## Poncho

1418-7

Størrelse

one size

Hel lengde:

70/72 cm

**GARNALTERNATIV:** Viking Alpaca Maya ( 83% Superfine alpaca, 13% merino ull, 5% nylon ), Viking Mohair ( 78 % mohair, 13 % ull, 9% polyamid ), nøster à 50 gr.

Grått 713:

4 nøster

**Veiledende pinner og tilbehør :** Rundp nr 7

**Strikkefasthet:** 12 m glattstrikk i bredden på p nr 7 måler ca 10 cm. **Husk at strikkefastheten må holdes hvis resultat skal bli vellykket.**

Legg opp 180 m med lys grått på p nr 7. Strikk 1 omg rett, deretter \*2 omg vrangt – 2 omg rett\*. Gjenta fra \* til \* totalt 3 ganger. Fortsett rundt i glattstrikk til arb måler ca 20 cm. Strikk slik: Beg ved omg begynnelse og sett merke mellom første og siste m på omgangen – strikk 15 masker glattstrikk – fell 1 m til ermeåpning – strikk 58 masker – fell 1 m til ermeåpning – strikk 15 masker – sett nytt merke = siden – strikk resterende m i glattstrikk. Strikk nå hver del for seg. Strikk over bakstykket = 120 m til arb måler 20 cm fra delingen. Strikk deretter over midtstykke foran = 58 m på samme måte til arb måler ca 20 cm. Sett nå alle delene inn på samme rundp og legg opp igjen de avfelte maskene til ermehull. Sett nye merker i begge disse maskene og fell videre for raglan med 1 m på hver side av disse slik: Strikk til 3 m før merket, fell ved å strikke 2 m vridd rett sammen, 1 m rett (= merket), deretter 2 m rett sammen. Fell slik ved begge merkene på hver 2. omg i alt 24 ganger. Det er nå 84 m igjen i omg. Strikk 1 omg glattstrikk og fell på denne jevnt fordelt til 60 m. Strikk videre rundt i vrangbordstrikk med 2 r, 2 vr til halskanten måler ca 18 cm. Fell løst av i rette og vrang masker.

Fest alle løse tråder pent på vrangen.

# Viking Alpaca Maya

## Poncho

1418-8

Størrelser

One size

Skuldervidde:

90 cm

Hel lengde, midt foran:

75 cm

Vidde nederst:

246 cm

**GARNALTERNATIV:** Viking Alpaca Maya ( 83% Superfine alpaca, 13% merino ull, 5% nylon ), Viking Mohair ( 78 % mohair, 13 % ull, 9% polyamid ), , nøster à 50 gr.

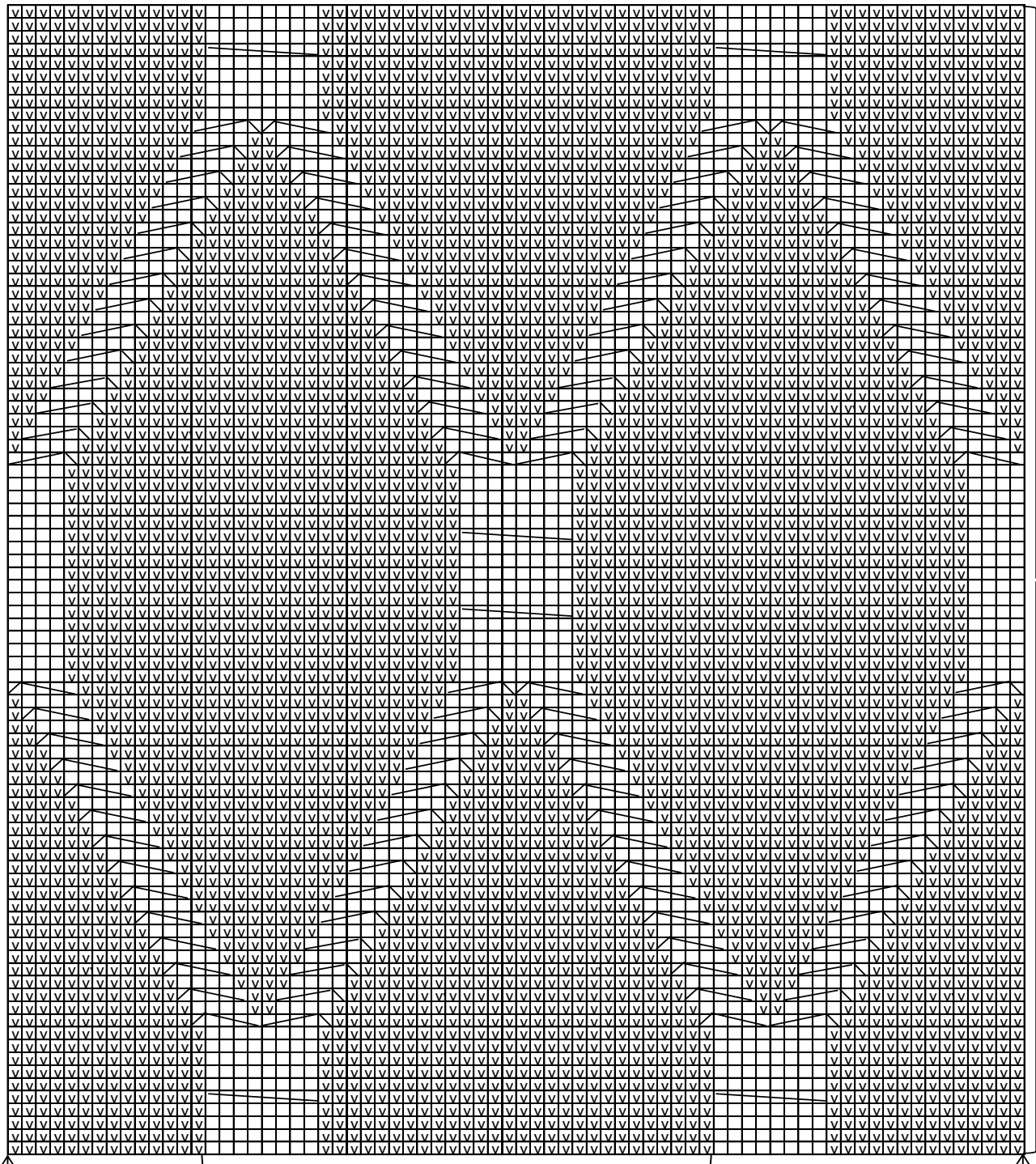
Grått nr 715:

4 nøster

**Veiledende pinner og tilbehør:** Pinner nr 6 og 7.

**Strikkefasthet:** 12 m glattstrikk i bredden på pinne nr 7 måler ca 10 cm. **Husk at strikkefastheten må holdes hvis resultatet skal bli vellykket.**

Legg opp på pinne nr 7, 296 m. Del maskene inn i 4 deler med 74 m til hver del. Sett et merke etter hver del. Et merke midt bak, et i venstre side, et midt foran og til sist et i høyre side. Begynn omg 2 m før merket midt bak. Strikk så: 4 m glattstrikk, mønster I over 144 m, 4 m glattstrikk (= midt foran) og 144 m mønster I. Fortsett rundt etter denne inndelingen. Når arbeidet måler ca 2 cm begynner man å felle midt foran og midt bak, slik: Strikk til 3 m før merket. Strikk 2 m rett sammen, 2 m rett. Ta den neste m løst av. Strikk 1 m rett og trekk den løse m over. Gjenta fellingen ved merket midt bak. Gjenta fellingen på hver 2. omg. Når det er 108 m igjen i omg, felles også 1 m på hver side av sidemerkene på hver 2. omg. Strikk og fell til det er 88 m igjen i omg. Skift til pinne nr 6 og strikk 1 r, 1 vr rundt i vrangbordstrikk ca 10 cm. Fell av med vrang og vrang masker.



G  
e  
n  
t  
a  
s

Slutt her

Strikkes 3 ganger

Begynn her

☑ = Vranet

☐ = Rett

▬▬▬▬▬▬ = Sett 4 m på hi o foran arbeidet. Strikk 4 m rett. så m fra hi o rett

▧▧▧▧▧▧ = Sett 4 m på hi o foran arbeidet. Strikk 1 m vranget, så m fra hi o rett

▨▨▨▨▨▨ = Sett 1 m på hi o bak arbeidet. Strikk 4 m rett. så m fra hi o vranget

# Viking Kid Mohair

## Genser

1418-9

<b>Størrelser:</b>	<b>Liten-middels-stor-X-stor</b>
<b>Overvidde :</b>	<b>87-98-110-123 cm</b>
<b>Hel lengde :</b>	<b>64-65-66-67 cm</b>
<b>Ermelengde :</b>	<b>48-49-50-51 cm</b>
<b>GARNALTERNATIV : Viking Kid Mohair ( 70% Kid-Mohair, 18 % merino ull, 12 % nylon), nøster à 50 g</b>	

Hvit nr 702 : 6-7-8-9 nøster  
Grå nr 715: 1-1-1-1 nøster

**Veiledende pinner og tilbehør :** Heklenål 5 mm + strømpep nr 7, + 2 grå skinnhemper/hekter

**Strikkefasthet:** 18 m glattstrikk i bredden på p nr 4 ½ måler ca 10 cm. **Husk at strikkefastheten må holdes hvis resultat skal bli vellykket.**

**Heklefasthet:** 13 staver i bredden med nål 5 mm måler ca 10 cm. **Husk at heklefastheten må holdes hvis resultatet skal bli vellykket.**

### HEKLEFORKLARING:

Lm = luftmaske, Kjm = kjedemaske, Fm = fastmaske  
St = stav

### Forstykket (hekles)

Legg opp med hvitt 59-67-75-83 lm på nål 5 mm.

**1.rad:** Hekle 1. st i 4.lm fra nålen, fortsett med 1 st i hver lm raden ut = 56-64-72-80 st, snu

**2.rad:** \*3 lm = erstatter første stav (1 st stikk heklenålen forfra og rundt st fra forrige rad) 4 ganger = 4 st, (1 st, stikk heklenålen bakfra og rundt st fra forrige rad) 4 ganger = 4 st\*. Gjenta fra \* til \* ut raden. Snu.

**3.rad:** \*3 lm = erstatter første stav (1 st stikk heklenålen forfra og rundt st fra forrige rad 4 ganger = 4 st, (1 st, stikk heklenålen bakfra og rundt st fra forrige rad) 4 ganger = 4 st\*. Gjenta fra \* til \* ut raden. Snu.

**4. rad:** \*3 lm = erstatter første stav (1 st stikk heklenålen bakfra og rundt st fra forrige rad) 4 ganger = 4 st, (1 st stikk heklenålen forfra og rundt st fra forrige rad) 4 ganger = 4 st\*. Gjenta fra \* til \* . Snu

**5.rad:** \*3 lm = erstatter første stav (1 st stikk heklenålen bakfra og rundt st fra forrige rad) 4 ganger = 4 st, (1 st stikk heklenålen forfra og rundt st fra forrige rad) 4 ganger = 4 st\*. Gjenta fra \* til \* . Snu.

Gjenta rad 2-5 til arb måler 64-65-66-67 cm.

### Ryggen

Hekles likt forstykket, men 7 cm lengere.

### Ermer (strikkes)

Legg opp med grått 44-44-48-48 m på p nr 4 ½. Strikk 5 cm rundt i vrangbordstrikk med 2 r, 2 vr. Skift til hvitt. Sett et merke midt under ermet = beg av omg. Fortsett i glattstrikk, men på 1.omg økes jevnt fordelt til 54-60-66-72 m, deretter økes 1 m på hver side av merket ca hver 3 ½-4-4 ½ -4 cm.

Strikk til arb måler 48-49-50-51 cm (eller ønsket lengde), og det er 76-80-86-94 m i omg. Fell løst av.

### Montering

Legg forstykket på ryggen ( ryggen skal stikke ca 7 cm lenger ned enn forstykket). Hekle sammen fra retten ca 7-8-9-10 cm ytterst på hver skulder med kjm. Sy sammen i sidene, men la det stå igjen 21-22-24-26 cm til ermehull.

Hekle ermene til bolen med kjm fra retten.

Sy til 1 skinnhempe til på hver skulder.

Fest alle løse tråder pent på vrangen.

# Viking Maya

## Jakke

1418-10

<b>Størrelser:</b>	<b>Liten-middels-stor-X-stor-XX-stor</b>
<b>Overvidde :</b>	<b>93-100-105-111-123 cm</b>
<b>Hel lengde :</b>	<b>68-69-70-71-72 cm</b>
<b>Ermelengde :</b>	<b>49-50-51-52-53 cm</b>
<b>GARNALTERNATIV: Viking Alpaca Maya ( 83% Superfine alpaca, 13% merino ull, 5% nylon ), Viking Mohair ( 78 % mohair, 13 % ull, 9% polyamid ), , nøster à 50 gr.</b>	

Lys grå nr 713: 3-4-4-4-5 nøster  
Blå nr 726: 3-3-3-4-4 nøster

**Veiledende pinner og tilbehør :** Heklenål 5 mm + strømpep og liten rundp nr 7, + glidelås

**Strikkefasthet:** 12 m glattstrikk i bredden på p nr 7 måler ca 10 cm. **Husk at strikkefastheten må holdes hvis resultat skal bli vellykket.**

**Heklefasthet:** 16 fm i bredden med nål 5,5 mm måler ca 10 cm. **Husk at heklefastheten må holdes hvis resultatet skal bli vellykket.**

### HEKLEFORKLARING:

Lm = luftmaske, Kjm = kjedemaske, Fm = fastmaske,  
St = stav

**Tips:** sett et merke i første og siste m, og flytt merkene etter hvert slik at maskene ikke forskyver seg og masketallet stemmer.

### Ryggen ( hekles på langs)

Legg opp med lys grått på heklenål 5,5 mm, 109-111-113-115-117 lm. Stikk ned i 2.lm fra nålen og hekle 1 fm i hver lm = 108-110-112-114-116 fm. Snu.

**1.rad:** 1 lm = 1.fm, hekle 1 fm i bakre ledd på hver m fra forrige rad, snu. Hekle likt tilbake.

Hekle slik frem og tilbake samtidig som det hekles striper med 2 rader grått – 2 rader blått som gjentas.

Hekle slik til arb måler ca 46-49-52-55-61 cm = bredden på ryggen, og slutt med 2 rader lys grått.

Klipp tråden og trekk den gjennom løkken

### Høyre forstykke ( hekles på langs)

Legg opp med blått på heklenål 5,5 mm, 109-111-113-115-117 lm. Stikk ned i 2.lm fra nålen og hekle 1 fm i hver lm = 108-110-112-114-116 fm. Snu. Fortsett med striper som på ryggen, til arb måler 13-14-15-18-21 cm. Fell til hals på hver 2. rad slik: 5 kjm 1 gang, 3 kjm 1 gang, 2 kjm 1 gang og 1 kjm 1 gang. Hekle videre til arb måler ca 23-24-25-27-30 cm, og slutt med 2 rader blått.

**Venstre forstykke** hekles likt det høyre.

### Ermer (strikkes)

Legg opp med lys grått 26-26-28-28-30 m på p nr 7. Strikk 3 cm rundt i vrangbordstrikk med 1 r, 1 vr. Strikk 1 omg glattstrikk samtidig som det økes jevnt fordelt til 34-36-38-40-42 m. Skift til blått .Sett et merke midt under ermet = beg av omg. Fortsett i glattstrikk med 2 omg blått, 2 omg lys grått vekselvis, samtidig som det økes 1 m på hver side av merket ca hver 4-4-4-4 ½ cm til det er 56-58-60-62-64 m i omg. Strikk til arbeidet måler oppgitt eller ønsket lengde. Fell alle m løst av.

### Montering

Merk av midt ryggen til halsåpning ca 19-20-20-21-21 cm.

Sy sammen på skuldrene.

Sy arbeidet pent sammen i sidene, men la det stå igjen ca 23-24-25-26-27 cm til ermehull ( mål bredden på ermet ).

Sy i ermene.

### Halskant

Plukk eller strikk opp rundt halsen med lys grått ca 55-59-61-63-63 m på p nr 7. Strikk frem og tilbake ca 7 cm i vrangbordstrikk med 1 r, 1 vr. Fell løst av.

Brett halskanten dobbelt mot vrangen og sy til med løse sting.

Fest alle løse tråder pent på vrangen.

Sy i en glidelås.

## Viking Alpaca Maya og Alpaca Fine

### Genser

1418-11

**Størrelser:** X-liten-liten-middels-stor-X-stor-XX-stor

**Overvidde:** 88-96-104-112-120-128 cm

**Hel lengde:** 64-65-66-67-68-68 cm

**Ermelengde:** 47-48-49-50-51-51 cm

**GARNALTERNATIV:** Viking Alpaca Maya (85% Superfine alpaca, 15% Highland wool), Viking Mohair (78% mohair, 13% ull, 9% nylon), nøster à 50 g

**Tilleggs garn:** Viking Alpaca Fine (85% superfine Alpaca, 15% higland wool), nøster à 50g

Alpaca Maya hvit nr 700 : 4-5-5-6-6-7 nøster

Alpaca Maya turkis nr 768 : 1-1-1-1-1-1 nøste

Alpaca Fine grått nr 615: 4-5-5-6-6-7 nøster

**Veiledende pinner og tilbehør:** Rundp og strømpep nr 6 og 7.

**Strikkefasthet:** 12 m glattstrikk i bredden på p nr 7 måler ca 10 cm. Husk at strikkefastheten må holdes hvis resultat skal bli vellykket.

### Rygg

Legg opp med dobbelt garn, 1 tråd Alpaca Maya hvitt og 1 tråd Alpaca Fine grått, 54-58-62-66-70-74 m på p nr 7. Strikk 8 cm frem og tilbake med mønster etter diagrammet. Legg opp 54-58-62-66-70-74 m i slutten av p = **Forstykket**

Det er nå 108-116-124-132-140-148 m i omg.

Fortsett rundt med mønster etter diagrammet. Sett et merke i hver side med 54-58-62-66-70-74 m til hver del. Strikk til arb måler 41 cm målt midt foran (likt for alle str). Fell av 8 m i hver side til ermehull = 4 m på hver side av merkene.

Legg arb til side og strikk ermene.

### Ermer

Legg opp med Maya turkis enkel tråd, 32-32-32-36-36-36 m på p nr 6. Strikk 2 omg vrangbordstrikk med 2 r, 2 vr. Skift til dobbelt garn med 1 tråd Maya hvitt og 1 tråd Alpaca Fine grått, og fortsett i vrangbordstrikk til arb måler 6-6-6-6-7-7 cm. Skift til p nr 7 og strikk mønster etter diagrammet. Sett et merke midt under ermet = beg på omg. På 1. omg økes jevnt fordelt til 36-40-40-44-44-48 m, deretter økes 1 m på hver side av merket ca hver 6 ½-8-7-8 ½-7-8 ½ cm. Strikk til arb måler 47-48-49-50-51-51 cm, eller ønsket lengde, og det er 48-50-52-54-56-58 m i omg. Fell 8 m midt under ermet = 4 m på hver side av merket.

Legg arb til side og strikk det andre ermet likt.

### Bærestykket

Sett alle delene inn på samme rundpinne nr 7, og plasser ermene over ermehullsfellingene = 172-184-196-208-220-232 m. Sett et merke i hver sammenføyning = 4 merker og fell til raglan slik: Strikk til 2 m før 1. merke, ta 1 maske løst av pinnen, strikk 1 r, løft den løse masken over, strikk 2 rett sammen. Gjenta fellingen ved hvert merke = 8 m felt. Gjenta fellingen hver 2. omg til det gjenstår 60-56-60-64-68-64m i omg. = 14-16-17-18-19-21 fellinger.

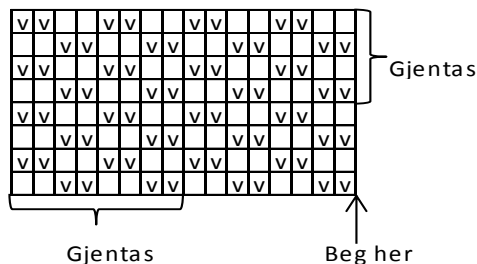
### Hals

Skift til p nr 6 og strikk 1 omg glattstrikk samtidig som masketallet reguleres til 56-56-60-60-64-64 m Strikk videre rundt i vrangbordstrikk med 2 r, 2 vr. Strikk til halskanten måler 17 cm. Skift til Maya turkis enkel tråd, og strikk 2 omg som før. Fell løst av med rette og vrangle masket til en jevn kant som ikke strammer.

### Montering

Sy sammen under ermene. Fest alle løse tråder pent på vrangen.

Brett halskanten dobbelt mot retten.



□ = Rett fra retten, vrangt fra vrangen

▣ = Vrangt fra retten, rett fra vrangen