

# Viking Eco Alpaca

Sjal, lue og ermevarmere

1109-1

**Størrelser:** Dame

**Hodevidde:** ca. 50 cm

**GARNALTERNATIV:** Viking Eco Alpaca (100% alpaka), à 100 gr hespel. Viking Odin (100% ull, superwash), 100 gr nøste.



## SJAL

grått nr 413 ca. 4 hespler

## LUE

grått nr 413 ca. 2 hespler

## ERMEVARMERE

Grått nr 413 ca. 2 hespler

**Veiledende pinner og tilbehør:** Rundp nr 5 og 5½ + heklenål 5 mm.

**Strikkefasthet:** 18 m glattstrikk i bredden på p nr 5½ måler ca 10 cm. **Husk at strikkefastheten må holdes hvis resultatet skal bli vellykket.**

## SJAL

Legg opp 3 m på p nr 5½. Strikk rett tilbake. Øk nå ved å strikke 1 r, 1 kast, 1 r (= midtmaske), 1 kast, 1 r = 5 m. Strikk tilbake i perlestrikk med 1 r, 1 vr vekselvis over hverandre på hver p. Resten av arb strikkes nå i perlestrikk, men øk på hver 2. p med 1 m innenfor kantmasken i hver side, og 1 m (1 kast) på hver side av midtmasken midt foran. Fortsett slik til det er 237 m på p. Fell av i rette og vrang masker.

### Heklekant på hver side av spissen midt bak (se også

**mønsterforklaring):** Beg i ene siden og hekle 1 rad med fastmasker ned til spissen midt bak, og opp langs andre siden. Pass på at maskene er delelig med 9 + 3. Snu.

**Rad 2:** Hekle 1 lm, hopp over første fm, hekle 1 fm i hver av de neste 5 fm \*6 lm, 1 fm i hver av de neste 9 fm\*. Gjenta fra \* til \* og slutt med 1 fm i hver av de siste 5 fm, og 1 fm i lm. Snu.

**Rad 3:** 1 lm, hopp over 1. fm, hekle 1 fm i hver av de neste 2 fm, hopp over 3 fm, (2 st i 6 lm-løkken, 5 lm, 1 hst i den 3. lm fra nålen, 1 st i hver av de neste 2 lm) 3 ganger i samme løkke = 3 blomsterblader, 2 st i samme løkke, hopp over 3 fm, 1 fm i hver av de neste 3 fm \*hopp over 3 fm, 2 st i 6 lm-løkken, 3 lm, 1 kjm i 2 lm-buen på tuppen av siste heklede blomsterblad, 1 lm, 1 hst i 3. m fra nålen, 1 st i de neste 2 lm (2 st i 6 lm-løkken, 5 lm, 1 hst i 3. lm fra nålen, 1 st i hver av de neste 2 lm) 2 ganger i samme løkke, 2 st i samme løkke, hopp over 3 fm, 1 fm i hver av de neste 3 fm, 1 fm i hver av de neste 3 fm \* gjenta fra \* til \* raden ut og hekle siste fm i 1 lm. Dra tråden gjennom siste m.

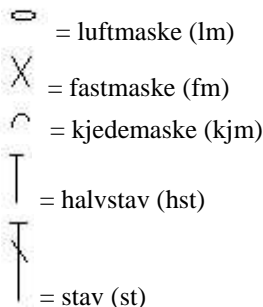
## LUE

Legg opp 86 m på p nr 5. Strikk 3 cm rundt i glattstrikk. Strikk 1 omg vrangt = brettekant + 3 cm glattstrikk. Skift til p nr 5½ og Strikk 1 omg glattstrikk samtidig som det økes jevnt fordelt til 120 m. Fortsett rundt med perlestrikk (= 1 r, 1 vr vekselvis over hverandre på hver omg). Strikk til arb måler ca 20 cm målt fra brettekanten. Strikk videre i glattstrikk og fell ved å strikke 6 m rett, 2 m rett sammen omg rundt. Strikk 1 omg uten felling. Gjenta fellingene på hver 2. omg med 1 m mindre mellom hver felling til det er 30 m i omg. Fell nå ved å strikke 2 og 2 m rett sammen omg rundt. Klipp av tråden og trekk den gjennom de resterende maskene. Stram tråden godt og fest den på vrangen.

## ERMEVARMERE

Legg opp 36 m på p nr 5½. Strikk rundt i perlestrikk med 1 r, 1 vr vekselvis over hverandre til arb måler ca 20 cm. Fell av.

**Heklekant nederst:** Hekle samme kant som rundt sjalet (hekle 1 fm i hver strikkede m rundt). Pass på at masketallet rundt går opp i 9 m.



# Viking Eco Alpaca

## Bolero

1109-2

**Størrelse:** one size

**Lengde rundt:** ca 130 cm

**Høyde rygg:** ca 40 cm

**GARNALTERNATIV:** Viking Eco Alpaca (100 % alpaka), hespler à 100 g. Viking Odin (100 % ull, superwash), nøster à 100 g.

Mellombrun nr 408

3 hespler

**Veiledende pinner og tilbehør:** parpinner nr 5 ½ og heklenål 5,5 mm

**Strikkefasthet:** 18 m glattstrikk i bredden på p nr 5 ½ måler ca 10 cm.

**Heklefasthet:** 12 fm i bredden med heklenål 5,5 mm måler ca 10 cm.

**Husk at strikke- og heklefastheten må holdes hvis resultatet skal bli vellykket.**

### Hekleforkortelser:

Lm=luftmaske, kjm=kjedemaske, fm=fastmaske, st=stav, dst=dobbelstav, lm-bue=luftmaskebue

**Picot:** hekle 3 lm + 1 fm i den første av disse lm

### BOLERO

Legg opp 42 m på p nr 5 ½ og strikk ca 130 cm frem og tilbake i vrangbordstrikk med 2 r, 2 vr. Fell av med rette og vrang masker. Sy pent sammen i kortsidene.

### ROSETT I (diameter ca 9 cm) – Lag 4 stk

Hekle 4 lm og ta sammen til en ring med 1 kjm.

**1.omg:** hekle 2 lm (=1.st) og 13 st i ringen. Avslutt med 1 kjm i 2.lm i beg av omg.

**2. omg:** hekle 4 lm, 1 fm i 3. m fra nålen (= 1.fm + picot), \*1 fm i neste m, picot\*, gjenta fra \* til \* omg rundt og avslutt med 1 kjm i 1.lm i beg av omg.

Fest alle løse tråder pent på vrangen.

### ROSETT II (diameter ca 12 cm) – Lag 4 stk

Hekle 4 lm og ta sammen til en ring med 1 kjm.

**1.omg:** hekle 2 lm (=1.st) og 13 st i ringen. Avslutt med 1 kjm i 2.lm i beg av omg.

**2. omg:** hekle 1 lm, 1 fm i samme m, [1 lm, 1 fm i neste m] 13 ganger. Hekle 1 lm og avslutt med 1 kjm i 1.lm i beg av omg.

**3. omg:** hekle 1 kjm i neste lm-bue, [4 lm, 1 fm i neste lm-bue] 13 ganger. Hekle 4 lm og avslutt med 1 kjm i kjm i beg av omg.

**4. omg:** hekle 1 kjm i neste lm-bue, [1 lm, 1 fm, 2 lm, 2 fm] i samme lm-bue, [2 fm, 2 lm, 2 fm] i hver av de neste 13 lm-buene. Avslutt med 1 kjm i lm i beg av omg.

Fest alle løse tråder pent på vrangen.

### ROSETT III (diameter ca 19 cm) – Lag 1 stk

Hekle 4 lm og ta sammen til en ring med 1 kjm.

**1.omg:** hekle 2 lm (=1.st) og 13 st i ringen. Avslutt med 1 kjm i 2.lm i beg av omg.

**2. omg:** hekle 1 lm, 1 fm i samme m, [1 lm, 1 fm i neste m] 13 ganger. Hekle 1 lm og avslutt med 1 kjm i 1.lm i beg av omg.

**3. omg:** hekle 1 kjm i neste lm-bue, 3 lm, 1 dst i samme lm-bue. Hekle [1 lm, 2 dst] i hver av de neste 13 lm-buene. Hekle 1 lm og avslutt med 1 kjm i 3. lm i beg av omg.

**4. omg:** hekle 1 kjm i neste lm-bue, [4 lm, 1 fm i neste lm-bue] 13 ganger. Hekle 4 lm og avslutt med 1 kjm i kjm i beg av omg.

**5. omg:** hekle 1 kjm i neste lm-bue, [1 lm, 1 fm, 2 lm, 2 fm] i

samme lm-bue, [2 fm, 2 lm, 2 fm] i hver av de neste 13 lm-buene. Avslutt med 1 kjm i lm i beg av omg.

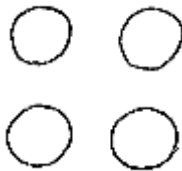
**6. omg:** hekle 1 lm i neste fm og 1 fm i neste lm-bue. Hekle [3 lm, 2 dst, 2 lm, 3 dst] i samme lm-bue. Hekle [3 dst, 2 lm, 3 dst] i hver av de neste 13 lm-buene og avslutt med 1 kjm i 3. lm i beg av omg.

Fest alle løse tråder pent på vrangen.

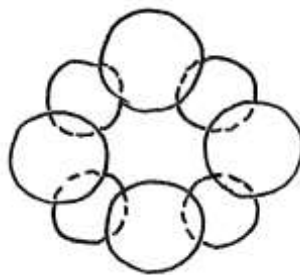
### Montering

Legg rosettene over hverandre slik:

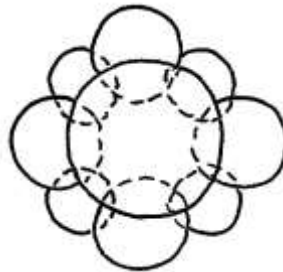
Beg med 4 x rosett I som legges med ca 8 cm mellomrom slik:



Legg deretter 4 x rosett II over disse slik:

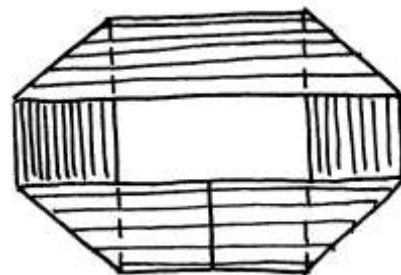


Legg til slutt rosett III over disse slik:



Sy med løse sting langs ytterkanten på rosett III gjennom alle 3 lagene slik at alle rosettene henger sammen (=ryggstykket).

Legg boleroen flatt med ca 10 cm åpning midt på ryggen og med



sømkanten nederst, slik:

Plasser ryggstykket ca midt over åpningen på boleroen. Sy med løse sting langs ytterkanten gjennom alle lagene (pass på at bretten i hver side ikke sys fast). Fest alle løse tråder pent på vrangen.

# Viking Eco Alpaca

## Sjal

1109-3

### Størrelse

80 x 150 cm

**GARNALTERNATIV:** Viking Eco Alpaca (100% alpaka), hespler à 100 g, Viking Odin (100 % ull, superwash), nøster à 100 g.

Hvit nr 402 ca

4 hespler

Lys beige nr 407 ca

1 hespel

**Veiledende pinner og tilbehør:** stor rundp nr 5 ½, heklenål 5½mm.

**Strikkefasthet:** 18 m glattstrikk i bredden på p nr 5 ½ måler ca 10 cm. **Husk at strikkefastheten må holdes hvis resultatet skal bli vellykket.**

### Hekleforklaring:

Lm = luftmaske, kjm = kjedemaske, fm = fastmaske, st = stav, stgr = stavgruppe, lmb = luftmaskebue, tst=trippelestav

**Trippelstav(tst):** Hekles som stav, men med 3 kast på nålen

**Stavgruppe (stgr):** Hekle 3 tst, men la siste m på hver tst være igjen på nålen. Trekk tilslutt tråden gjennom alle 4 m på nålen.

### Tips:

**Øk 1 m:** Plukk opp tråden fra forrige omg og sett den på venstre p. Strikk denne masken vridd rett på retten/ vrang på vrangen..

**Kantmaske:** Løft m rett av pinnen, rett fra retten/ vrang fra vrangen.

## SJAL

Arbeidet strikkes fra nakken og ned mot spissen frem og tilbake på stor rundpinne for å få plass til alle m.

Legg opp 5 m med hvit på p nr 5 ½. Strikk glattstrikk frem og tilbake samtidig som det økes slik:

**1.p:** (retten) 1 kantmaske, øk 1 m, 1 r, 1 kast, 1 r (=midtmaske), 1 kast 1 r, øk 1 m, 1 r

**2.p:** (vrangen) 1 kantmaske, videre vr ut p.

**3.p:** 1 kantmaske, øk 1 m, 3 r, 1 kast, 1 r (= midtmaske), 1 kast, 3 r, øk 1 m, 1 r.

**4.p:** Som 2. p.

**5.p:** 1 kantmaske, øk 1 m, 5 r, 1 kast, 1 r (= midtmaske), 1 kast, 5 r, øk 1 m, 1 r.

Gjenta denne økningen på hver 2. p til hel lengde, men etter 12 p strikkes hullrad slik:

**1.p:** 1 kantmaske, vr, fra retten (= rillekant)

**2.p:** 1 kantmaske, øk 1 m, 1 r \* 1 kast, 2 r sammen\*, gjenta fra \* til \* frem til midmasken, øk 1 m på hver side av denne og fortsett fra \* til\* til det gjenstår 2 m på p, øk 1 m, 1 r.

**3., 4. og 5 p:** 1 kantmaske, strikk rett ut p.

Fortsett nå med viftemønster I etter diagrammet, men start fra vrangside, samtidig som det økes som før. Fortsett med hullmønster og mønster I vekselvis (totalt 5 ganger), og avslutt med 1 hullrad = ca 275 m (NB tilpass viftemønsteret i mønster I i forhold til midtmasken, slik at det ser pent ut).

Fell alle m løst av. Klipp av og fest tråden.

### Heklet kant mot spissen av sjalet:

Beg fra retten på høyre hjørne med lys beige og hekle ned mot spissen og opp igjen på venstre side til venstre hjørne (= 1 rad) slik:

**1.rad:** Beg på retten: sett nålen i første m og lag 1 kjm, hekle 1 fm i hver m langs hele raden=275 m-

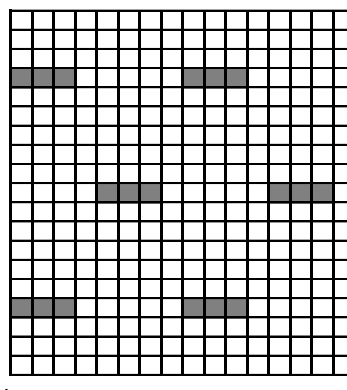
**2.rad:** Snu og hekle tilbake på vrangen slik: \*5 lm, hopp over 4

m, 1 fm i neste m\*, gjenta fra \* til \* raden ut (= 55 luftmaskebuer).

**3. rad** Hekle \* 3 lm, [1 stgr + 3 lm] 3 ganger i neste lmb, 1 fm i neste lmb\*. Gjenta fra \* til \* til det gjenstår 1 lmb og hekle [1 stgr + 3 lm] 3 ganger i denne, avslutt med 1 kjm i lmb og fest tråden.

Fest alle løse tråder pent på vrangen.

### MØNSTER I (VIFTEMØNSTER)



4.p  
3.p  
2.p  
1.p vrangen

gjentas

□ = r på retten, vr på vrangen

■ = strikk 3 vr sammen men la alle m bli på venstre p  
1 kast, strikk de samme 3 m vr sammen igjen = 3 m

# Viking Eco Alpaca

## Sjal

## 1109-4

Størrelse

one size

GARNALTERNATIV: Viking Eco Alpaca (100% alpaka),  
hespler à 100 g, Viking Odin (100% ull, superwash), nøster à  
100 g

Hvit nr 402 ca

4 hespler

**Veiledende pinner og tilbehør:** Rundpinne nr 5½ + heklenål  
5mm.

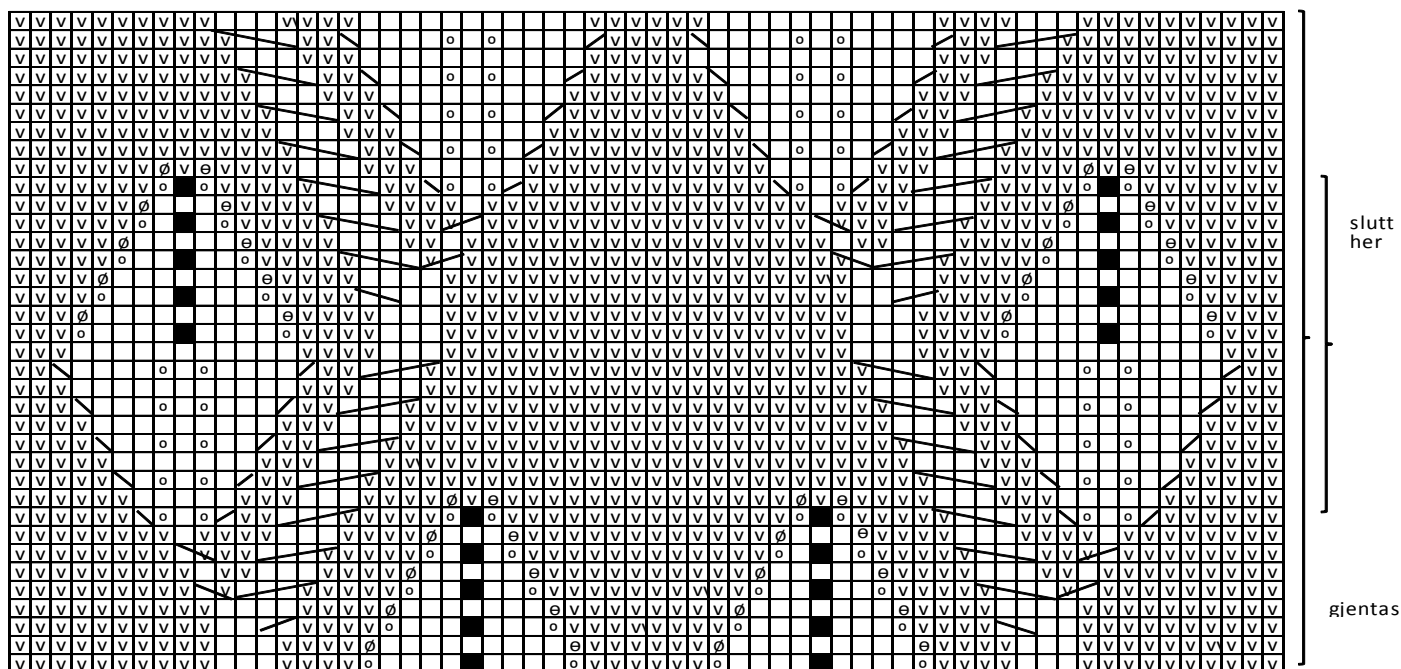
**Strikkefasthet:** 18 m glattstrikk i bredden på p nr 5½ måler ca  
10 cm. Husk at strikkefastheten må holdes hvis resultatet skal bli  
vellykket.

### SJAL

Legg opp 68 m i hvit på p nr 5½. Strikk 1 p rett tilbake. Strikk  
videre frem og tilbake med mønster etter diagrammet, **men** de 3  
første og 3 siste m på hver p strikkes alltid rett og danner  
rillekanter på sidene. Strikk til arb måler ca 150 cm (eller ønsket  
lengde). Det blir penest om det avsluttes som vist i diagram. Fell  
pent av fra retten med vrang masker.

Klipp av tråden og fest den godt på vrangen.

Hekle 1 rad med fastmasker fra retten langs begge endestykkene  
på sjalet. Klipp tråden og trekk den igjennom løkken. Fest alle  
løse tråder pent på vrangen.



□ = r på retten vr på vrangen

▣ = vr på retten, r på vrangen

▤ = sett 1 m på hjelpep bak arb, strikk 1 r, strikk m på hjelpep vr

▥ = sett 1 m på hjelpep foran arb, strikk 1 vr, strikk m på hjelpep r

▧ = sett 1 m på hjelpep bak arb, strikk 3 r, strikk m på hjelpep vr

▨ = sett 3 m på hjelpep foran arb, strikk 1 vr, strikk m på hjelpep 3 r

○ = kast på p

■ = strikk 3 m sammen ved å løfte 1 m løst av, strikk 2 m r sammen, løft den løse masken over

▩ = 2 rett sammen

▪ = 2 vridd rett sammen

⊙ = løft kastet fra forrige p mot høyre og sett på p 2 ganger før det endelig strikkes r

⊕ = løft kastet fra forrige p mot venstre og sett på p 2 ganger før det endelig strikkes r

▩ = sett 1 m på hjelpep bak arb, strikk 1 r, strikk m på hjelpep r

▩ = sett 1 m på hjelpep foran arb, strikk 1 r, strikk m på hjelpep r

↑  
beg her

slutt  
her

gientas

# Viking Eco Alpaca

## Hals, lue og votter

1109-5

**Størrelser:** **Dame**  
**Hodevidde:** ca. 50 cm  
**GARNALTERNATIV:** Viking Eco Alpaca (100% alpaka), à 100 gr hespel. Viking Odin (100% ull, superwash), 100 gr nøster.

### HALS

grått nr 415 ca. 3 hespler  
hvitt nr 402 ca. 1 hespel  
Beige nr 407 ca. 2 hespler

### VOTTER

grått nr 415 ca. 1 hespel  
hvitt nr 402 ca. 1 hespel  
beige nr 407 ca. 1 hespel

### LUE

grått nr 415 ca. 1 hespel  
Hvitt nr 402 ca. 1 hespel  
Beige nr 407 ca. 1 hespel

**NB! Ønsker du å strikke hele settet kan det beregnes 4 hespler grått 415, 2 hespler hvitt 402, og 3 hespler beige 407**

**Pinner og tilbehør:** Rundp og strømpep nr 5 og 5½ + heklenål 5 mm.

**Strikkefasthet:** 18 m glattstrikk i bredden på p nr 5½ måler ca 10 cm. **Husk at strikkefastheten må holdes hvis resultatet skal bli vellykket.**

### HALS

Legg opp 204 m med grått og p nr 5. Strikk 4 cm rundt i perlestrikk (1 r, 1 vr vekselvis over hverandre på hver omg). Skift til p nr 5½ og strikk videre rundt med mønster etter diagrammet. Skift til p nr 5 og strikk samme perlestrikkede kant som i begynnelsen. Fell av. Fest alle løse tråder pent på vrangen.

### LUE

**Beg på høyre øreklaff:** Legg opp 6 m med grått på p nr 5½ og strikk glattstrikk frem og tilbake samtidig som det økes 1 m i hver side på hver 2. p til det er 20 m på p. Strikk til øreklaffen måler ca 10 cm. Legg arb til side og strikk venstre øreklaff lik. Strikk videre rundt i glattstrikk på liten rundp nr 5½ og grått slik: Strikk den ene øreklaffen, legg opp 31 nye m (=foran på luen), strikk den andre øreklaffen og legg opp 13 nye m (= bak på luen). Det er nå 84 m i omg. Strikk 1 omg glattstrikk over alle m. Fortsett videre rundt med mønster for lue etter diagrammet. Når mønsteret er ferdig fortsettes det med grått og glattstrikk. Fell til til topp ved å strikke 2 m rett, 2 m rett sammen omg rundt. Strikk 2 omg uten felling. Gjenta felling, men nå med 1 m mellom hver felling. Strikk 2 omg glattstrikk. Fell deretter ved å strikke 2 og 2 m rett sammen omg rundt = 21 m igjen. Klipp av tråden og trekk den gjennom de resterende maskene. Stram tråden godt og fest den på vrangen. Hekle en rad med fastmasker i grått garn og heklenål 5 mm rundt hele luen. Fest alle løse tråder pent på vrangen.

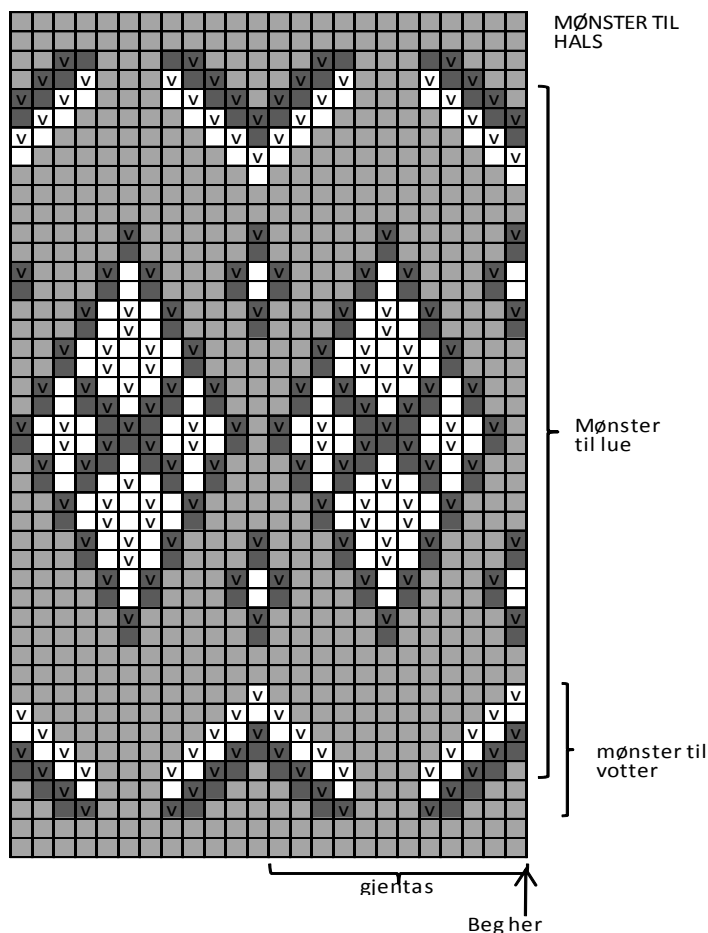
### VOTTER

Legg opp 36 m med grått på strømpep nr 5. Strikk 7 cm rundt i perlestrikk. Skift til p nr 5½ og fortsett videre i glattstrikk og mønster for votter etter diagrammet. Fortsett deretter i grått og glattstrikk til arb måler ca 16 cm fra opplegget. Sett et merke i hver side med 18 m til hver del.

**Felling til tommel:** Beg fra ene merket og strikk 1 m rett, sett de 5 neste m over på en hjelpep/tråd. Legg opp 5 nye m på baksiden av disse og fortsett rundt i glattstrikk til arb måler ca 9 cm fra de avsatte maskene (eller ønsket lengde). Strikk 2 m rett, 2 m rett

sammen omg rundt. Strikk 2 omg rett uten felling. På neste omg strikkes 1 m rett, 2 m rett sammen. Strikk 2 omg rett uten felling. Strikk 2 og 2 m rett sammen omg rundt = 10 m igjen i omg. Klipp av tråden og trekk den gjennom de resterende m. Stram godt og fest tråden på vrangen.

**Tommel:** Ta m fra hjelpep/tråden over på p nr 5½. Strikk eller plukk opp 5 nye m bak tommelen + 1 m i hver side = 12 m. Strikk glattstrikk med grått til tommelen måler ca 6 cm (eller ønsket lengde). Fell nå ved å strikke 2 og 2 m rett sammen omg rundt = 6 m igjen. Klipp av tråden og trekk den gjennom de resterende m. Stram godt og fest tråden på vrangen. Strikk en vott t til på samme måte, men med tommel i motsatt side.



- = hvitt
- = grått
- = beige
- ◻ = vrangt med hvitt
- ◻ = vrangt med beige

# Viking Eco Alpaca

## Lue, skjerf og pulsvarmere 1109-6

|                |               |
|----------------|---------------|
| Størrelse      | dame/one size |
| Hodeomkrets ca | 50 cm         |

**GARNALTERNATIV:** Viking Eco Alpaca (100% alpaka), hespler à 100 g, Viking Odin (100% ull, superwash), nøster à 100g

### LUE

|                    |          |
|--------------------|----------|
| Lys grå nr 413 ca  | 1 hespel |
| Grått nr 415 ca    | 1 hespel |
| Lys beige nr 407ca | 1 hespel |
| Hvit nr 602 ca     | 1 hespel |

### SKJERF

|                   |                |
|-------------------|----------------|
| Lys grå nr 413 ca | 3hespler       |
| Grått nr 415 ca   | 1 hespel       |
| Lys beige nr 407  | rester fra lue |
| Hvit nr 402       | rester fra lue |

### PULSVARMERE

|                     |                |
|---------------------|----------------|
| Lys grå nr 413 ca   | 1 hespel       |
| Grått nr 415 ca     | 1 hespel       |
| Lys beige nr 407 ca | rester fra lue |
| Hvit nr 602 ca      | rester fra lue |

**Veiledende pinner og tilbehør:** strømpep og rundp nr 5 og 5 1/2 + skinndusk (lag evt en dusk i lysgrått garn).

**Strikkefasthet:** 18 m glattstrikk i bredden på p nr 5 1/2 måler ca 10 cm. **Husk at strikkefastheten må holdes hvis resultatet skal bli vellykket.**

### LUE

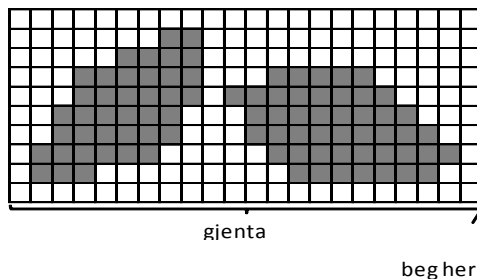
Legg opp 88 m i lysgrå på p nr 5. Strikk 6 omg glattstrikk. Vend vrangsidene ut og strikk mønster I etter diagrammet (NB tvinn tråden ved lange maskesprang). Vend arb tilbake igjen, og fortsett med 6 omg glattstrikk. Strikk 14 omg vrangbordstrikk med 1 r, 1 vr. Bytt til p nr 5 1/2 og fortsett i glattstrikk til arb måler ca 17 cm målt fra beg på vrangborden. Strikk 1 omg hvor det felles 4 m jevnt fordelt = 84 m. Fell videre for topp slik: strikk 5 m r, 2 m rett sammen, gjenta omg rundt. Strikk 1 omg rett uten felling. Strikk 4 m r, 2 m rett sammen, gjenta omg rundt. Strikk 1 omg uten felling. Gjenta denne fellingen på hver 2. omg, men med 1 m mindre mellom hver felling, til det gjenstår 12 m på p. Klipp av tråden og dra den igjennom de resterende m. Stram tråden godt og fest den på vrangen.

Brodèr kanter rundt bladene og bladnerver inni bladene med stilke sting i lys beige, + blomster med mille-fleur-sting i hvit, (se bilde).

Lag en dusk i hvit, ca 7 cm i diameter, og fest i toppen av lua. (eller skinndusk).

Fest alle løse tråder pent på vrangen (NB: Pass på å tette de to hullene hvor arb er vrent samtidig som en fester trådene.)

### MØNSTER I, 22 m



□ = lys grå  
■ = grått

### SKJERF

Legg opp 37 m i lys grå på p nr 5 1/2. Strikk 8 p rett frem og tilbake (= rillestrikk). Strikk mønster I etter diagrammet, (= 3 blader i bredden), men den første og siste m på p skal alltid strikkes i lys grå. Fortsett med rillestrikk i lys grå til arb måler ca 175 cm. Strikk mønster I som i beg av skjerfet. Strikk 4 riller i lys grå (= 8 p). Fell løst av. Knytt teppeknuter i grått, ca 10 cm lange, med ca 3 cm i mellom hver, i hver ende av skjerfet. Brodèr på blomster og kant rundt bladene som beskrevet på lue. Fest alle løse tråder pent på vrangen.

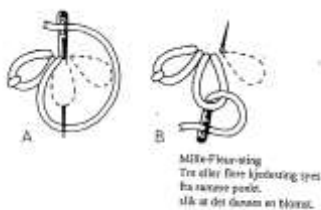
### PULSVARMERE

Legg opp 30 m i lys grå på p nr 5. Strikk rundt i glattstrikk til arb måler ca 5 cm Strikk en hullrad slik : 2 m vridd rett sammen, 1 kast, gjenta omg rundt (= brettekant). Fortsett med glattstrikk til arb måler 10 cm. Bytt til p nr 5 1/2. Strikk 1 omg r samtidig som det økes 14 m jevnt fordelt = 44 m. Strikk 5 omg vr. Sett 1 merke i hver side med 22 m til hver del, og strikk videre i glattstrikk med mønster I. Strikk 2 omg vr. Lag hull til tommel slik: beg fra merket og strikk 1 m vr, fell av 8 m, fortsett med vr ut omg (= 36 m) Strikk 8 omg vr. Strikk 1 omg r hvor det felles 6 m jevnt fordelt = 30 m.. Strikk kant slik: 6 omg r, 1 omg hullrad som før, 6 omg r. Fell av.

Brett arb dobbelt mot vrangen ved brettekantene, og sy dem til med løse sting.

Strikk den andre pulsvarmeren lik, men med tommel i motsatt side.

Broder på blomster og kanter rundt bladene som beskrevet på lue. Fest alle løse tråder pent på vrangen.



# Viking Eco Alpaca

## Sjal

1109-7

**Størrelse:** one size

**Bredde ca:** 80 cm

**Høyde ca:** 30 cm

**GARNALTERNATIV:** Viking Eco Alpaca (100 % alpakka), hespler à 100 g. Viking Odin (100 % ull, superwash), nøster à 100 g.

Sort nr 403

1 hespel

**Veiledende pinner og tilbehør:** heklenål 5,5 mm

+ 1 knapp

**Heklefasthet:** 12 fm i bredden med heklenål 5,5 mm måler ca 10 cm. **Husk at heklefastheten må holdes hvis resultatet skal bli vellykket.**

### Hekleforkortelser:

Lm = luftmaske, fm = fastmaske, kjm = kjedemaske, st = stav, dst = dobbelstav, lm-bue = luftmaskebue

**Picot:** hekle 3 lm, 1 fm i 3. lm fra nålen

### SJAL

Hekle 17 lm, hekle 1 fm i 7. m fra nålen, [hekle 5 lm, hopp over 2 m, 1 fm i neste m] 2 ganger, hekle 3 lm, 1 st i siste m.

**1.rad:** Snu og hekle 2 lm (=1.st), hekle 9 st i første lm-bue, 1 fm i neste lm-bue, 5 lm, 1 fm i neste lm-bue, 10 st i siste lm-bue.

**2. rad:** Snu og hekle 5 lm, 1 fm i 3. lm fra nålen (= 1 st + picot), [1 st i neste st, picot] 8 ganger, 1 st i neste st, 1 fm i neste lm-bue, [1 st i neste st, picot] 9 ganger, 1 st i neste st.

**3. rad:** Snu og hekle 5 lm, 1 fm i første picot, [5 lm, 1 fm i neste picot] 17 ganger (=18 lm-buer).

**4. rad:** Snu og hekle 5 lm, 1 fm i første lm-bue, 6 st i neste lm-bue, [1 fm i neste lm-bue, 5 lm, 1 fm i neste lm-bue, 6 st i neste lm-bue] 5 ganger, 1 fm i neste lm-bue, 3 lm, 1 st i samme lm-bue (=6 st-grupper).

**5. rad:** Snu og hekle 1 lm, picot, 1 fm i første lm-bue, [1 st i neste st, picot] 5 ganger, 1 st i neste st, \*1 fm i neste lm-bue, [1 st i neste st, picot] 5 ganger, 1 st i neste st\*, gjenta fra \* til \* i alt 5 ganger, [1 fm, picot, 1 fm] i siste lm-bue.

**6.rad:** Snu og hekle 1 kjm i første picot, 1 lm, 1 fm i samme picot,\*[5 lm, hopp over neste picot, 1 fm i neste picot] 2 ganger, 5 lm, 1 fm i neste picot\*, gjenta fra \* til \*i alt 6 ganger, 3 lm, 1 st i siste picot (= 19 lm-buer).

**7. rad:** Snu og hekle 2 lm, 7 st i første lm.bue, 1 fm i neste lm-bue, 5 lm, 1 fm i neste lm-bue, \* 8 st i neste lm-bue, 1 fm i neste lm-bue, 5 lm, 1 fm i neste lm-bue\*, gjenta fra \* til \* i alt 5 ganger, 8 st i siste lm-bue.

**8. rad:** Snu og hekle 5 lm, 1 fm i 3. lm fra nålen (=1 st + picot), [1 st i neste st, picot] 4 ganger, 1 st i neste st, \*1 fm i neste lm-bue, [1 st i neste st, picot] 7 ganger, 1 st i neste st\*, gjenta fra \* til \* i alt 5 ganger, 1 fm i neste lm-bue, [1 st i neste st, picot] 5 ganger, 1 st.

**9. rad:** Snu og hekle 6 lm, hopp over 1 picot, 1 fm i neste picot, 6 lm, hopp over 2 picot, 1 fm i neste picot,\* [6 lm, hopp over 1 picot, 1 fm i neste picot] 2 ganger, 6 lm, hopp over 2 picoter, 1 fm i neste picot\*, gjenta fra \* til \* i alt 5 ganger, [6 lm, hopp over neste picot, 1 fm i siste picot] 2 ganger (=19 lm-buer).

**10. rad:** Snu og hekle 3 lm, 11 dst i første lm-bue, \*1 fm i neste lm-bue, 6 lm, 1 fm i neste lm-bue, 12 dst i neste lm-bue\*, gjenta fra \* til \* i alt 6 ganger.

**11. rad:** Snu og hekle 3 lm, [1 lm, 1 dst i neste dst] 11 ganger, \*1

fm i neste lm-bue, [1 dst i neste dst, 1 lm] 11 ganger, 1 dst i neste dst\*, gjenta fra \* til \* i alt 6 ganger.

**12. rad:** Snu og hekle 4 lm, 1 fm i 3. lm fra nålen (= 1 fm + picot), 1 fm i første lm-bue, \*[1 fm, 3 lm, 1 fm] i neste lm-bue\*, gjenta fra \* til \* i hver lm-bue ut raden. Klipp av og fest tråden.

Sy i en knapp på picot i beg av 12.rad, bruk siste lm-bue på 12-rad til knapphull. Fest alle løse tråder pent på vrangen.

# Viking Eco Alpaca

Skjerf og votter

1109-8

**Størrelser:** ca Dame

**Lengde skjerf:** ca 160 cm

**GARNALTERNATIV:** Viking Eco Alpaca (100% alpaka) à 100 gr hespel. Viking Odin (100% ull, superwash), 100 gr nøster.

## SKJERF

hvitt nr 402 ca. 5 hespler

## VOTTER

hvitt nr 402 ca. 2 hespler

**Pinner og tilbehør:** Rundp og strømpep nr 5 og 5½.

**Strikkefasthet:** 18 m glattstrikk i bredden på p nr 5½ måler ca 10 cm. **Husk at strikkefastheten må holdes hvis resultatet skal bli vellykket.**

## SKJERF

Legg opp 60 m på rundp nr 5½. Strikk videre frem og tilbake i mønster slik: Først mønster I over 16 m – mønster II over de neste 28 maskene, og til slutt mønster III over 16 m (NB mønsteret vises fra rettsiden. På vrangen strikkes det rett over rett, og vrangt over vrangt). Fortsett med denne inndelingen til arb måler ca 150 cm. Fell av. Fest alle løse tråder pent på vrangen. Knyt teppeknuter i hver kortsida som måler ca 20 cm.

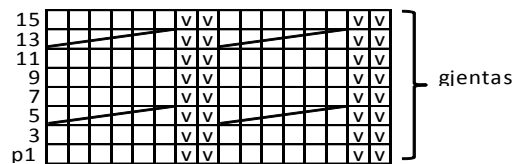
## VOTTER

Legg opp 52 m på strømpep nr 5½. Strikk mønster II etter diagrammet som gjentas rundt. Strikk til kanten måler ca 10 cm. Skift til p nr 5 og strikk 1 omg glattstrikk samtidig som det felles jevnt fordelt til 36 m. Strikk 4 cm rundt i vrangbordstrikk med 1 r, 1 vr. Skift til p nr 5½ og fortsett videre i glattstrikk til arb måler ca 17 cm fra opplegget. Sett et merke i hver side med 18 m til hver del.

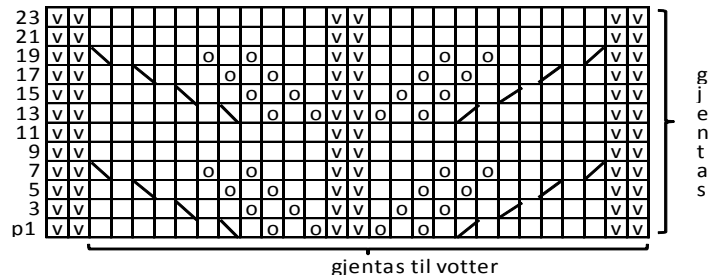
**Felling til tommel:** Beg fra ene merket og strikk 1 m rett, sett de 4 neste m over på en hjelpep/tråd. Legg opp 4 nye m på baksiden og fortsett rundt i glattstrikk til arb måler ca 9 cm fra de avsatte maskene (eller ønsket lengde). Fell nå ved å strikke 2 m vridd rett sammen foran merket, og 2 m rett sammen etter merket, som gjentas på hver pinne til det er 4 m igjen. Klipp av tråden og trekk den gjennom de resterende maskene. Fest tråden på vrangen.

**Tommel:** Ta m fra hjelpep/tråden over på p nr 5½. Strikk eller plukk opp 4 nye m bak tommelen + 1 m i hver side = 10 m. Strikk glattstrikk til tommelen måler ca 6 cm (eller ønsket lengde). Strikk 1 omg rett. Fell nå ved å strikke 2 og 2 m rett sammen omg rundt = 5 m igjen. Klipp av tråden og trekk den gjennom de resterende m. Stram godt og fest den på vrangen. Strikk en vott til på samme måte, men med tommel i motsatt side.

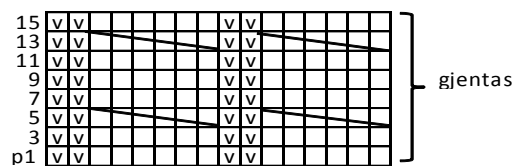
MØNSTER I



MØNSTER II



MØNSTER III



□ = rett

▣ = vrangt

▤ = sett 3 m på hjelpep bak arb, strikk 3 m rett, strikk m på hjelpep rett.

▥ = sett 3 m på hjelpep foran arb, strikk 3 m rett strikk m på hjelpep rett.

▧ = 3 m rett sammen

▨ = ta 1 m løs av, strikk 2 m rett sammen, trekk den løse m over

⊠ = 1 kast



# Viking Eco Alpaca

Poncho, lue og ermevarmere 1109-9

**Størrelser:** Dame  
**Hodevidde:** ca. 50 cm

**GARNALTERNATIV:** Viking Eco Alpaca (100% alpaka) å 100 gr hespel. Viking Odin (100% ull, superwash), 100 gr nøste.

## PONCHO

svart nr 403 ca. 4 hespler  
hvitt nr 402 ca. 1 hespel

## ERMEVARMERE

svart nr 403 ca. 1 hespel  
hvitt nr 402 ca. 1 hespel

## LUE

Svart nr 403 ca. 1 hespel  
Hvitt nr 402 ca. 1 hespel

**Pinner og tilbehør:** Rundp og strøppep nr 5 og 5½.

**Strikkefasthet:** 18 m glattstrikk i bredden på p nr 5½ måler ca 10 cm. **Husk at strikkefastheten må holdes hvis resultatet skal bli vellykket.**

## PONCHO (strikkes fra halsen og ned):

**Ryggen:** Legg opp 8 m med svart på p nr 5½. Strikk glattstrikk tilbake (= første pinne på mønstertegningen). Fortsett videre med mønster som forklart og øk som vist. Fletten vris på hver 6. p., og de videre utøkte maskene strikkes videre i perlestrikk. Fortsett slik til det er ca 190 m på pinnen. Fell løst av.

**Forstykket:** Strikkes på samme måte som ryggen.

**Halskant (strikkes løst og sys på til slutt):** Legg opp 96 m med svart og p nr 5½. Strikk 2 omg glattstrikk. Strikk mønster til halskant som vist på diagrammet. Skift til svart og strikk 1 omg glattstrikk. Deretter strikkes det videre i vrangbordstrikk med 1 r, 1 vr rundt til vrangborden måler ca 3 cm. Fell av.

Fest alle løse tråder pent på vrangen. Merk av til halsen midt på forstykket og midt på ryggen og ut mot hver skulder. Sy den pent til med maskesting.

Tvinn 2 snorer i svart garn som måler ca 2 meter. Beg innerst ved halsen og trø dem som en skosnor langs kastene på forstykke og rygg. Snoren træs ut til hver side over skulder og arm. Knyt sammen i endene.

## ERMEVARMERE

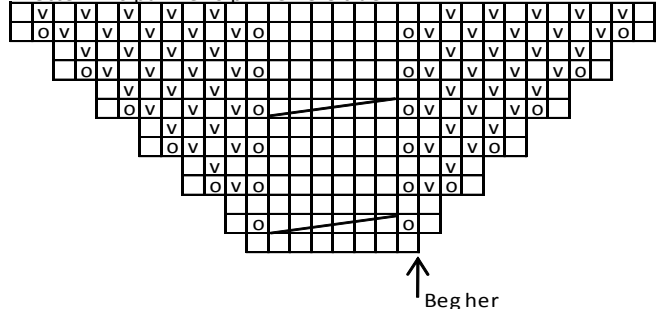
Beg nederst og legg opp 38 m med svart på strøppep nr 5. Strikk videre 3 omg i vrangbordstrikk med 1 r, 1 vr. Skift til p nr 5½ og strikk 1 omg glattstrikk samtidig som det økes til 48 m. Strikk videre med mønster som på halskant. Skift til svart og strikk 1 omg glattstrikk og fell jevnt fordelt til 40 m. Strikk 2 cm rundt i vrangbordstrikk med 1 r, 1 vr. Fell av. Strikk den andre ermevarmeren likt. Fest alle løse tråder pent på vrangen.

## LUE

Legg opp 84 m svart på p nr 5. Strikk 3 cm rundt i glattstrikk. Strikk 1 omg vrangt = brettekant + 3 cm glattstrikk. Skift til p nr 5½ og Strikk 1 omg glattstrikk samtidig som det økes jevnt fordelt til 108 m. Fortsett rundt med glattstrikk og mønster som til halskant. Strikk 1 omg glattstrikk med svart. Fortsett videre rundt i svart og glattstrikk til arb måler ca 20 cm målt fra brettekanten. Strikk 1 omg glattstrikk og juster masketallet til 104 m. Fell nå til topp ved å strikke 6 m rett, 2 m rett sammen omg rundt. Strikk 1 omg uten felling. Gjenta fellingene på hver 2. omg med 1 m mindre mellom hver felling til det er 26 m i omg. Strikk 2 og 2 m rett sammen omg rundt. Klipp av tråden og trekk den

gjennom de resterende maskene. Stram godt og fest tråden på vrangen.

Gjenta økningen på denne måten med 2 m på hver side av fletten og 1 m i hver sidetil hel lengde og masketall. Fletten vris på hver 6 pinne hele tiden.

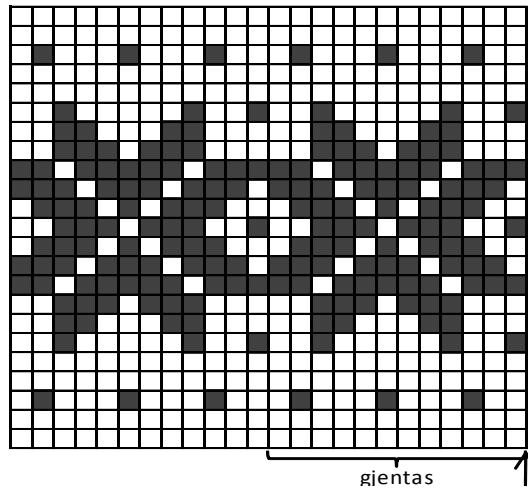


□ = rett (r på retten, vr på vrangen)

▣ = vrangt (vr på retten, og r på vrangen)

⊖ = 1 kast

▬▬▬▬ = sett 3 m på hjelpep foran arb, strikk 3 m rett, strikk m på hjelpep rett.



Mønster til halskant

□ = hvitt

■ = svart

# Viking Eco Alpaca

## Hette-hals og leggvarmere 1109-10

Størrelse damesize

Bredde ca 26 cm

Lengde hette-hals ca 250 cm

Lengde leggvarmere ca 40cm

**GARNALTERNATIV:** Viking Eco Alpaca (100% alpakka),  
hespler à 100 g, Viking Odin (100 % ull, superwash), nøster à  
100 g.

### Hettehals:

hvit nr 402 ca 5 hespler

### Leggvarmere:

hvit nr 402 ca 3 hespler

**Veiledende pinner og tilbehør:** rundp og strømpep nr 5 ½,

### Strikkefasthet:

18 m halvpatent i bredden på p nr 5 ½ måler ca 10 cm

**Husk at strikkefastheten må holdes hvis resultatet skal bli vellykket.**

### Halvpatent frem og tilbake

**1.p:** strikk rett over alle maskene

**2. p: = retten:** 1 r (=kantmaske), \* 1 vr, stikk p ned i masken fra forrige p og strikk denne rett\*, gjenta fra \* til \* til det er 2 m igjen på p og strikk 1 vr, 1 r = (kantmaske).  
Gjenta disse 2 pinnene til ønsket lengde.

### Halvpatent rundt:

**1. omgang:** strikk vrangt, over alle maskene

**2. omgang = retten:** \* 1 vr, stikk p ned i masken fra forrige p og strikk denne rett\*, gjenta fra \* til \* omg rundt.  
Gjenta disse 2 omg til ønsket lengde.

### HETTE-HALS:

Legg opp 37 m med naturhvit og p nr 5 ½. Strikk frem og tilbake med halvpatent som forklart over. Fell løst av når arbeidet måler ca 200 cm ( eller ønsker lengde). Klipp av tråden og fest alle løse tråder.

**Montering:** Brett arb dobbelt på midten og sy sammen i den ene langsiden ca 25 cm fra bretten og ned (= hette). Sy kortsidene på arbeidet pent sammen. Arbeidet har nå form som en stor sirkel og kan tvinnes dobbelt rundt halsen i tillegg til hetten.

### LEGGVARMERE:

Legg opp 64 m med naturhvit på pinner nr 5 ½. Strikk rundt i vrangbordstrikk med 2r, 2 vr til arb måler 5 cm. Strikk 1 omg rett. Fortsett rundt med halvpatent som forklart over til arb måler ca 35 cm fra oppleggskant. Strikk 1 omg r. Strikk 5 cm vrangbordstrikk som i beg av arb. Fell løst av i rette og vrang masker. Klipp av tråden og fest den pent på vrangen  
Strikk den andre leggvarmeren lik.  
Fest alle løse tråder pent på vrangen.

# Viking Eco Alpaca

## Bolero og lue

1109-11

|                       |             |
|-----------------------|-------------|
| <b>Størrelser:</b>    | <b>Dame</b> |
| <b>Overvidde:</b> ca. | 106 cm      |
| <b>Hel lengde:</b> ca | 32 cm       |
| <b>Hodevidde:</b> ca  | 50 cm       |

**GARNALTERNATIV: Viking Eco Alpaca (100% alpaka), Viking Odin (100% ull, superwash), 100 gram.**

### BOLERO

|              |     |           |
|--------------|-----|-----------|
| sort nr 403  | ca. | 2 hespler |
| hvitt nr 402 | ca  | 1 hespel  |
| grått nr 415 | ca  | 2 hespler |

### LUE

|              |     |           |
|--------------|-----|-----------|
| sort nr 403  | ca. | 2 hespler |
| hvitt nr 402 | ca  | 1 hespel  |
| grått nr 415 | ca  | 2 hespler |

**Pinner og tilbehør:** Rundp og strømpesp nr 5 og 5½ + heklenål 5 mm.

**Strikkefasthet:** 18 m glattstrikk i bredden på p nr 5½ måler ca 10 cm. **Husk at strikkefastheten må holdes hvis resultatet skal bli vellykket.**

### BOLERO

Legg opp 192 m med sort og p nr 5. Strikk 4 omg rundt i vrangbordstrikk med 1 r, 1 vr. Sett merker i hver side med 97 m til forstykket, og 95 m til ryggen. Skift til p nr 5½ og fortsett rundt i glattstrikk. Når arb måler ca 11 cm felles det 8 m i hver side til ermehull (4 m på hver side av merket). På neste omg legges det opp 61 m over hver ermehullsfelling. Det er nå 298 m i omgangen. Strikk 1 omg rundt over alle m og fell jevnt fordelt til 272 m. Sett merker i alle 4 sammenføyningene ved ermehullene. Fortsett rundt med mønster etter diagrammet (tell ut fra midten hvor det skal begynnes til forstykket, rygg og ermer). Fell videre til raglan i alle 4 sammenføyningene hver 2. omgang slik: Strikk til 3 m før merket, strikk 2 m vridt rett sammen, 2 m rett, deretter 2 m rett sammen. Strikk til det er i alt 18 fellinger. Når mønsteret er ferdig strikket, fortsettes det med grått og glattstrikk. Fell av de midterste 21 m til halsfelling. Fortsett frem og tilbake og fell videre til halsringning i beg av hver pinne med 3 m 1 gang, 2 m 1 gang, og 1 m 1 gang. Når det er strikket i alt 22 raglanfellingene felles maskene av.

**Halskant:** Plukk eller strikk opp ca 94 m rundt halsen med grått og p nr 5. Strikk videre rundt i vrangbordstrikk med 1 r, 1 vr til halskanten måler ca 20 cm. Fell løst av.

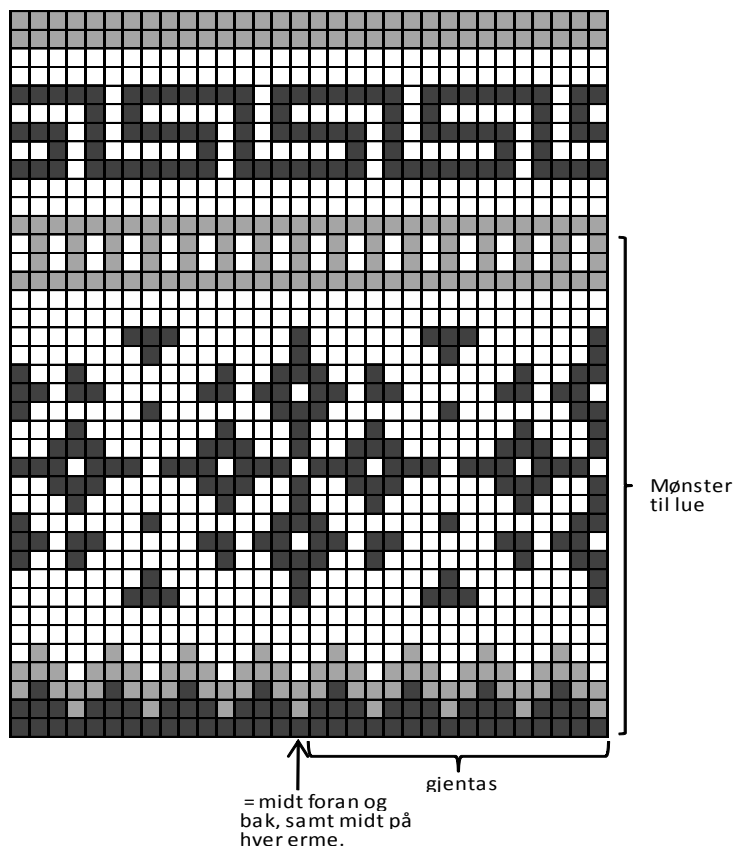
Fest alle løse tråder pent på vrangen.

**Ermekanter:** Plukk eller strikk opp ca 64 m rundt ermehullet med sort og p nr 5. Strikk 4 omg rundt i vrangbordstrikk med 1 r, 1 vr. Fell av og strikk den andre ermekanten likt.

### LUE

**Beg på høyre øreklaff:** Legg opp 6 m med sort på p nr 5½. Strikk glattstrikk frem og tilbake samtidig som det økes 1 m i hver side på hver 2. p til det er 20 på p. Strikk til øreklaffen måler ca 8 cm. Legg arb til side og strikk en øreklaff til på samme måte. Sett alt inn på samme rundp slik: Strikk den ene øreklaffen, legg opp 29 nye masker (= midt foran), strikk andre øreklaffen, legg opp 11 m (= midt bak). Det er nå 80 m i omgangen. Strikk 1 omg glattstrikk over alle m, men over de nye maskene midt foran og midt bak strikkes det 1 r, 1 vr. Fortsett videre rundt i glattstrikk og mønster til lue etter diagrammet. Når mønsteret er ferdig fortsettes det med grått og glattstrikk til hel lengde. Når arb måler ca 16 cm midt foran felles det for topp på hver 2. omg ved å

strikke 6 m rett, 2 m rett sammen omg rundt. Gjenta fellingene, men med 1 m mindre mellom hver felling til det er 20 m igjen. På siste felling strikkes det 2 og 2 m rett sammen omg rundt = 10 m igjen i omg. Klipp av tråden og trekk den gjennom maskene. Stram godt og fest tråden på vrangen.



- = hvitt
- = sort
- = grått

# Viking Eco Alpaca

1109-12

## Hals, skjerf, lue og pulsvanter

**Størrelse:** Dame  
**Hodevidde ca:** 50 cm

**GARNALTERNATIV:** Viking Eco Alpaca (100 % alpakka), hespler à 100 g. Viking Odin (100 % ull, superwash), nøster à 100 g.

### Hals

Lys grå nr 413 2 hespler

### Lue

Lys grå nr 413 1 hespel

### Pulsvanter

Lys grå nr 413 2 hespler

**Veiledende pinner og tilbehør:** rundp og strømpesp nr 5 ½ og heklenål 5,5 mm

+ 2 knapper til hals

+ 10 knapper til pulsvanter

**Strikkefasthet:** 18 m glattstrikk i bredden på p nr 5 ½ måler ca 10 cm.

**Heklefasthet:** 12 st i bredden med heklenål 5,5 mm måler ca 10 cm.

**Husk at strikke- og heklefastheten må holdes hvis resultatet skal bli vellykket.**

### Hekleforkortelser:

Lm=luftmaske, kjm=kjedemaske, fm=fastmaske, st=stav

### MØNSTER: Snørehullsplette (delelig med 5+2m)

**1.p (retten):** 2 vr, \*løft 1 m vridd av p, 2 r, løft den løse m over de 2 r m, 2 vr\*, gjenta fra \* til \* ut p.

**2. p:** 2 r, \*1vr, 1 kast, 1 vr, 2 r\*, gjenta fra \* til \* ut p.

**3. p:** 2 vr, \*3 r, 2 vr\*, gjenta fra \* til \* ut p.

**4. p:** 2 r, \*3 vr, 2 r\*, gjenta fra \* til \* ut p.

Gjenta disse 4 p til ønsket lengde.

### HALS

Legg opp 85 m på p nr 5 ½. Strikk frem og tilbake slik: 4 m rillestrikk (rett på hver p) – 77 m mønster – 4 m rillestrikk, **men** når arb måler ca 4 cm **og** 8 cm strikkes 1 knapphull fra retten i rillekanten i beg av p ved å felle 2 m som legges opp igjen på neste p (i alt 2 knapphull). Når arb måler ca 10 cm eller ønsket lengde (avslutt med 2.p i mønsteret) felles det rett av.

Legg rillekantene over hverandre (knapphullskanten øverst).

Hekle videre rundt langs oppleggskanten med heklenål 5,5 mm slik: Sett nålen i 1.m etter rillekanten uten knapphull og fest tråden med 1 kjm. Hekle \*10 lm, snu og hekle 2 lm (=1.st) + 2 st i 3. lm fra nålen, [3 st i hver m] 9 ganger, 1 kjm i neste m på oppleggskanten, 1 fm, 16 lm, snu og hekle 2 lm (=1.st) + 1 st i 3. lm fra nålen, [2 st i hver m] 15 ganger, 1 kjm i neste m på oppleggskanten, 1 fm\*. Gjenta fra \* til \* rundt hele oppleggskanten. Over rillekantene hekles det gjennom maskene i begge rillekantene samtidig. Avslutt med 1 kjm i 1. lm i beg av omg. Fest tråden.

Sy i knapper på rillekanten uten knapphull og fest alle løse tråder pent på vrangen.

### ALPELUE

Legg opp 90 m + 1 kantmaske i hver side som hele tiden strikkes rett (ikke medregnet i videre masketall) på p nr 5 ½. Strikk 2 ½ rapport med mønster frem og tilbake (denne kanten skal sys sammen til en ring til slutt, strikk derfor kun fra \* til \* på hver p

og utelat 2 r/2 vr i beg av hver p). Sett et merke i hver 10. m og strikk videre rundt i glattstrikk samtidig som det på hver 4. omg økes 1 m ved hvert merke i alt 4 ganger (=126m). Strikk 6 omg uten øking. Videre felles det 1 m ved hvert merke på hver 4. omg i alt 3 ganger, deretter 1 omg mindre mellom hver felling før det til slutt felles på hver omg til det er 9 m igjen i omg.. Trekk tråden gjennom de resterende masker, stram og fest den godt på vrangen.

**”Heklekrøll” i toppen:** sett nålen i toppen av luen og fest tråden med 1 kjm. Hekle 10 lm, snu og hekle 2 lm (=1.st) + 2 st 3. lm fra nålen, [3 st i hver m] 9 ganger. Avslutt med 1 kjm i toppen av luen og fest tråden.

Fest alle løse tråder pent på vrangen.

### PULSVANTER

Legg opp 32 m på p nr 5 ½. Strikk 5 ½ rapport frem og tilbake med mønster. Fell rett av.

Sett nålen i 1. m på retten langs oppleggskanten og fest tråden med 1 kjm. Hekle \*10 lm, snu og hekle 2 lm (=1.st) + 2 st i 3. lm fra nålen, [3 st i hver m] 9 ganger, 1 kjm i neste m på oppleggskanten, 1 fm, 16 lm, snu og hekle 2 lm (=1.st) + 1 st i 3. lm fra nålen, [2 st i hver m] 15 ganger, 1 kjm i neste m på oppleggskanten, 1 fm\* (ønskes kortere ”krøller” hekles færre lm i starten på hver ”krøll”, for eksempel 6 og 12 lm i stedet for 10 og 16 lm). Gjenta fra \* til \* langs hele oppleggskanten. Hekle videre 5 rader frem og tilbake med fm langs siden på pulsvanten. Fest tråden.

Sy i knapper midt på fm-kanten parallelt med hvert hull i snørehullspletten (brukes som knapphull). Fest alle løse tråder pent på vrangen og knepp pulsvanten sammen i siden.

Lag 1 pulsvante til på samme måte.